



**PRÉFET  
DE LA HAUTE-  
SAVOIE**

*Liberté  
Égalité  
Fraternité*

# **Plan de Prévention des Risques Naturels Prévisibles**

## **Règlement**

### **COMMUNE DE SAMOËNS**



**Direction départementale des Territoires  
SAR/Cellule prévention des risques**

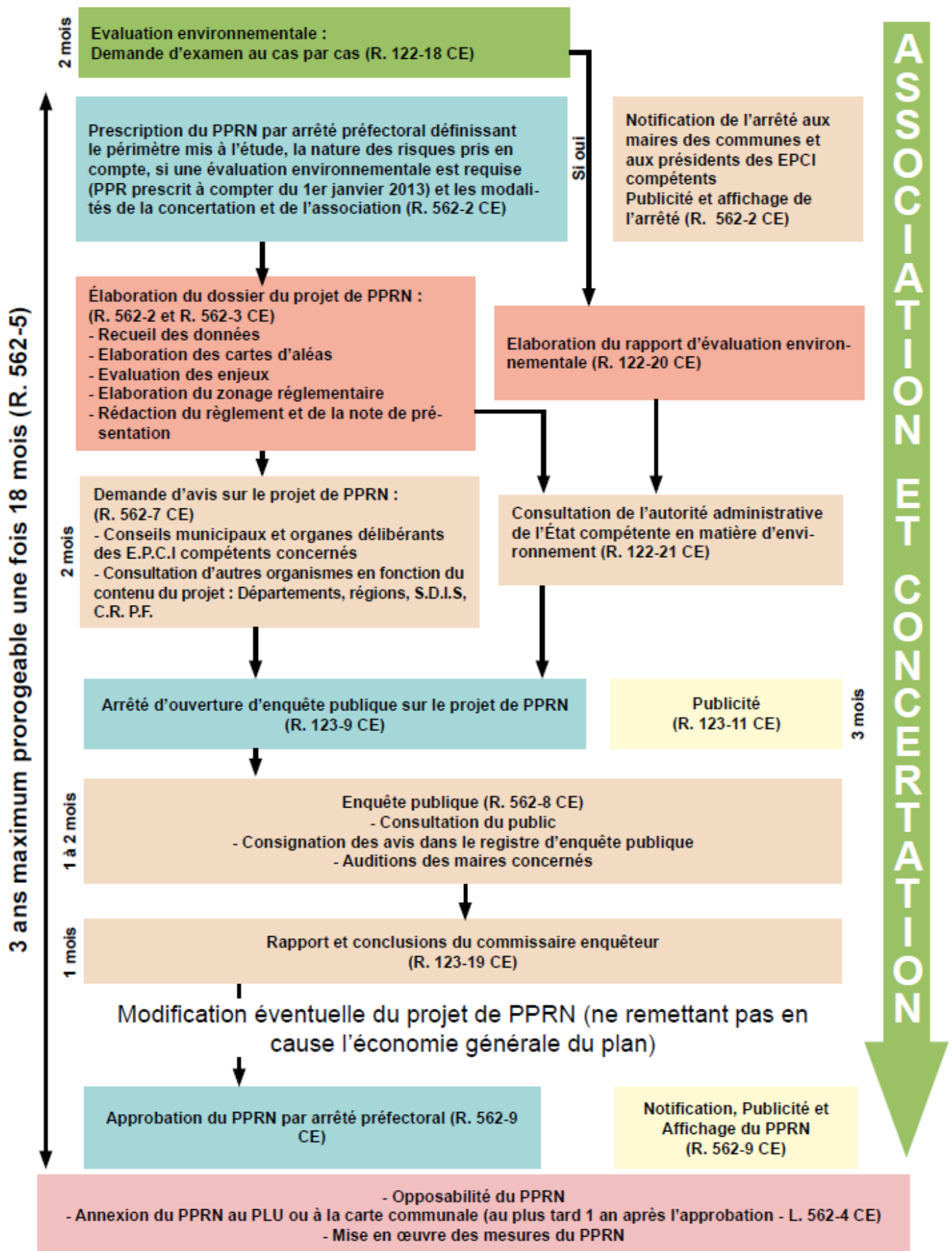
## Sommaire

|  |    |
|--|----|
| I. PORTÉE DU RÈGLEMENT, DISPOSITIONS GÉNÉRALES.....  | 4  |
| Article 1 La procédure PPR.....  | 4  |
| Article 2. Champ d'application.....  | 5  |
| 2.1. Généralités.....  | 5  |
| 2.2. Les différentes zones du PPR.....   | 5  |
| 2.3. Les zones de risque et règlements applicables.....  | 7  |
| 2.4. Catalogue des règlements applicables.....   | 19 |
| Article 3. Effets du PPR.....  | 20 |
| 3.1. Opposabilité et cohérence entre PPR et PLU.....   | 20 |
| 3.2. Responsabilité.....   | 20 |
| 3.3. Qu'en est-il des biens et activités existants implantés antérieurement à l'approbation du PPR ? | 20 |
| 3.4. La révision/modification du PPR.....  | 21 |
| 3.5. Les conséquences assurantielles en cas de non-respect des règles de prévention .....            | 21 |
| 3.6. Rappel de la réglementation en vigueur.....   | 22 |
| Article 4. Définitions des références techniques.....  | 24 |
| 4.1. Les études.....   | 24 |
| 4.2. Façades exposées.....   | 24 |
| 4.3. Hauteur par rapport au terrain naturel.....   | 25 |
| 4.4. Notions d'emprise au sol et de coefficient d'emprise au sol (CES).....                          | 26 |
| 4.5. Redans et angles rentrants.....   | 27 |
| 4.6. Notion d'ouvertures principales.....  | 27 |
| 4.7. Batardeaux.....   | 27 |
| 4.8. Zone/local de confinement.....  | 28 |
| II. RÉGLEMENTATION DES PROJETS NOUVEAUX.....   | 29 |
| Règlements Xa, Xg, Xp et Xh.....   | 30 |
| Règlement Xt.....  | 31 |
| Règlement Xr.....  | 32 |
| Règlement Za.....  | 33 |
| Règlement Zh.....  | 34 |
| Règlement Zg.....  | 35 |
| Règlement Zp.....  | 36 |
| Règlement Zr.....  | 37 |
| Règlement Zt.....  | 38 |
| Règlement A.....   | 39 |
| Règlement e.....   | 40 |
| Règlement C.....   | 41 |
| Règlement D.....   | 42 |
| Règlement E.....   | 43 |
| Règlement F.....   | 44 |

|  |    |
|--|----|
| Règlement G.....   | 45 |
| Règlement H.....   | 46 |
| Règlement I.....   | 47 |
| Règlement J.....   | 48 |
| Règlement R.....   | 49 |
| Règlement S.....   | 50 |
| Règlement V.....   | 51 |
| III. MESURES SUR LES BIENS ET ACTIVITÉS EXISTANTS.....         | 52 |
| Règlements Xa et Za.....                                       | 53 |
| Règlements Xh et Zh.....                                       | 54 |
| Règlements Xg et Zg.....                                       | 55 |
| Règlements Xp et Zp.....                                       | 56 |
| Règlement Xr et Zr.....  | 57 |
| Règlements Xt et Zt.....                                       | 58 |
| Règlement A.....   | 59 |
| Règlements C et D.....   | 60 |
| Règlements E et F.....   | 61 |
| Règlements G et H.....   | 62 |
| Règlements I et R.....   | 63 |
| Règlements J et S.....   | 64 |
| Règlement V.....   | 65 |
| IV. MESURES DE PRÉVENTION, DE PROTECTION ET DE SAUVEGARDE..... | 66 |
| Article 1 : Les mesures de prévention.....                     | 66 |
| Article 2 : Mesures de protection.....                         | 67 |
| Article 3 : Mesures de sauvegarde.....                         | 68 |
| V. TEXTES RÉGLEMENTAIRES DE RÉFÉRENCE.....                     | 69 |

## I. PORTÉE DU RÈGLEMENT, DISPOSITIONS GÉNÉRALES

### Article 1 La procédure PPR



## Article 2. Champ d'application

### 2.1. Généralités

Le présent règlement s'applique à la partie du territoire communal de la commune de Samoëns concernée par la carte réglementaire établie sur fond cadastral. Il détermine les mesures de prévention à mettre en œuvre contre les risques naturels prévisibles, conformément aux dispositions de l'article L 562-1 du Code de l'environnement.

Les risques naturels pris en compte au titre du présent PPR sont :

- les avalanches ;
- les inondations :
  - crues torrentielles
  - ravinement / ruissellement
  - zones humides
- les mouvements de terrain :
  - éboulements / chutes de blocs
  - glissements de terrain / coulées de boue

Le présent règlement fixe les dispositions applicables aux biens et activités existants, ainsi qu'à l'implantation de toutes constructions et installations nouvelles, à l'exécution de tous travaux et à l'exercice de toutes activités, sans préjudice de l'application des autres législations ou réglementations en vigueur. Il définit les mesures de prévention, de protection et de sauvegarde qui doivent être prises par les collectivités publiques dans le cadre de leurs compétences, ainsi que celles qui peuvent incomber aux particuliers.

Le règlement comporte l'ensemble des prescriptions applicables pour chacune des zones à risques. Les prescriptions sont opposables à toute autorisation d'utilisation du sol et les dispositions d'urbanisme doivent figurer dans le corps de l'autorisation administrative d'occuper le sol.

### 2.2. Les différentes zones du PPR

#### Zones « blanches »

Les zones qui ne sont pas réglementées ci-après mais qui figurent à l'intérieur du périmètre réglementaire ont été étudiées et sont réputées sans risque naturel prévisible significatif. La construction n'y est pas réglementée par le PPR. Toutefois, la réglementation parasismique existante s'y applique.

#### Zones « jaunes »

Les zones jaunes correspondent aux secteurs exposés à un aléa de référence exceptionnelle d'avalanche. Dans ces zones, une attention particulière devra être apportée aux projets d'implantation d'établissements recevant du public (ERP). Les bâtiments utiles à l'organisation des secours ne sont pas autorisés.

Ces zones sont réglementées par le règlement « e ».

### Zones « bleues »

La carte réglementaire d'un PPR comporte 2 types de zones bleues :

- Les zones « **bleu-dur** » (bleu foncé) qui concernent des secteurs en aléa fort soumis à prescriptions fortes : les constructions nouvelles y sont interdites mais la démolition-reconstruction peut être autorisée afin de permettre d'adapter un bâtiment existant au phénomène considéré, sous conditions de conception, de réalisation, d'utilisation et d'exploitation.

Ces zones sont concernées par les règlements « Z ».

- Les zones « **bleues** » correspondent en principe à des espaces urbanisés, où l'aléa n'est pas fort, mais où il peut perturber le fonctionnement social et l'activité économique. Dans ces zones, des aménagements ou des constructions sont alors autorisés, sous réserve de respecter des mesures adaptées au risque.

Ces prescriptions ont pour objectifs principaux de réduire la vulnérabilité des biens et des personnes et de favoriser le retour à la normale en cas de crise.

Une attention particulière devra également être apportée lors de projets d'implantation d'ERP ou d'établissements de gestion de crise.

### Zones « rouges »

Dans les zones « **rouges** » dites « inconstructibles », le principe général de réglementation est l'interdiction des nouveaux projets en fonction de la nature et de l'intensité du phénomène. La mise en œuvre de ce principe est justifiée lorsque :

- la sécurité des personnes est en jeu,
- il n'existe pas, pour des raisons techniques, de mesures de prévention à prendre pour réduire la vulnérabilité des constructions futures,
- le coût des mesures de prévention est excessif,
- les caractéristiques physiques des phénomènes sont exceptionnelles,
- les projets ou les aménagements ont un impact sur le milieu naturel ou aggravent les risques.

Ces zones sont concernées par les règlements « X », selon lesquels toutes occupations et utilisations du sol sont interdites sauf les autorisations dérogeant à la règle commune et spécifiques à ce règlement.

### Zones « vertes »

Les zones « **vertes** » sont inconstructibles et correspondent aux zones de forêts à fonction de protection.

Ces zones sont réglementées « V ».

### 2.3. Les zones de risque et règlements applicables

Le tableau ci-dessous regroupe l'ensemble des zones réglementées du PPR de SAMOËNS. Conformément au zonage réglementaire, chaque zone est désignée par un numéro et par le(s) règlement(s) applicable(s).

Pour information, le tableau comporte également le nom du secteur ou du lieu-dit pour la localisation ainsi que le numéro de zone d'aléa correspondant (cf. Rapport de présentation et carte des aléas naturels).

| <b>LOCALISATION</b>      | <b>N° DE LA ZONE RÉGLEMENTAIRE</b> | <b>TYPE DE RÈGLEMENT</b> | <b>N° DE LA ZONE D'ALÉA CORRESPONDANTE</b> |
|--------------------------|------------------------------------|--------------------------|--|
| La Mouillette            | 1                                  | Xt                       | 10   |
| Col de la Golèse         | 2                                  | Xa                       | 101  |
| Arête d'Angolon (cuidet) | 3                                  | Xa Xp                    | 102  |
| Bon Morand               | 4                                  | Xt                       | 104  |
| Bon Morand               | 5                                  | Xt                       | 105  |
| La Golèse                | 6                                  | Xa Xp                    | 106  |
| La Golèse                | 7                                  | Xa Xg                    | 107  |
| Bon Morand               | 8                                  | Xt                       | 108  |
| La Golèse                | 9                                  | Xt                       | 109  |
| La Golèse                | 10                                 | Xt                       | 110  |
| Pointe de la Golèse      | 11                                 | Xa                       | 111  |
| La Golèse                | 12                                 | Xt                       | 112  |
| Les liures               | 13                                 | Xa Xg                    | 113  |
| La Golèse                | 14                                 | Xa                       | 114  |
| Les Liures               | 15                                 | A D                      | 115  |
| Les Liures               | 16                                 | Xa                       | 117  |
| La Golèse                | 17                                 | Xt                       | 118  |
| Chamossière              | 18                                 | Xa Xp                    | 119  |
| Les Tronchets            | 19                                 | Xa                       | 120  |
| Mapellet                 | 20                                 | Xa                       | 121  |
| Mapellet                 | 21                                 | Xa                       | 122  |
| Les Lavanchys            | 22                                 | Xa                       | 123  |
| Mapellet                 | 23                                 | D                        | 124  |
| L'Avouille               | 24                                 | C                        | 125  |
| Les Cramots              | 25                                 | Xa                       | 126  |
| Pres Rame                | 26                                 | Xa                       | 127  |
| Les Tronchets            | 27                                 | Xa Xg                    | 129  |
| Chamossière              | 28                                 | Xa Xp                    | 130  |
| Chamossière              | 29                                 | Xa Xp                    | 131  |
| Chamossière              | 30                                 | Xa Xp                    | 134  |
| Mapellet                 | 31                                 | Xa                       | 136  |
| Chamossière              | 32                                 | Xa Xp                    | 137  |
| Chamossière              | 33                                 | Xa                       | 138  |
| Chamossière              | 34                                 | Xa Xp                    | 139  |
| La Mouillette            | 35                                 | R                        | 14   |
| Pres Rame                | 36                                 | Xa Xg                    | 142  |
| Chamossière              | 37                                 | Xa Xp                    | 143  |
| Praz Beufant             | 38                                 | Xg                       | 144  |
| La Croix                 | 39                                 | Xa Xg                    | 145  |
| La Croix                 | 40                                 | Xa                       | 146  |
| La Bottière              | 41                                 | Xa                       | 147  |
| La Boucherie             | 42                                 | Xa                       | 148  |
| La Mouillette            | 43                                 | S                        | 15   |
| Plan de Vallon           | 44                                 | Xa                       | 151  |
| Boute Combe              | 45                                 | Xa Xp                    | 152  |
| Praz Beufant             | 46                                 | D                        | 153  |
| Boute Combe              | 47                                 | Xa Xp                    | 154  |
| Boute Combe              | 48                                 | Xa Xp                    | 155  |

| <b>LOCALISATION</b>              | <b>N° DE LA ZONE RÉGLEMENTAIRE</b> | <b>TYPE DE RÈGLEMENT</b> | <b>N° DE LA ZONE D'ALÉA CORRESPONDANTE</b> |
|----------------------------------|------------------------------------|--------------------------|--|
| La Bourgeoise, Acces au Mapellet | 49                                 | Xg                       | 156  |
| Bostan                           | 50                                 | Xp                       | 157  |
| La Croix                         | 51                                 | Xg                       | 158  |
| Forêt Domaniale                  | 52                                 | Xa                       | 159  |
| La Mouillette                    | 53                                 | Xg Xr                    | 16   |
| Boute Combe                      | 54                                 | Xa                       | 160  |
| La Bottière                      | 55                                 | D                        | 163  |
| La Boucherie                     | 56                                 | D                        | 165  |
| La Culataz                       | 57                                 | Xa Xg                    | 166  |
| Croix de Chamossière             | 58                                 | Xa                       | 167  |
| Les Chavonnes                    | 59                                 | Xa Xg                    | 168  |
| La Culataz                       | 60                                 | Xa Xg                    | 169  |
| La Mouillette                    | 61                                 | D R                      | 17   |
| Ergnena                          | 62                                 | Xa Xg                    | 170  |
| Boute Combe                      | 63                                 | Xa                       | 171  |
| Chamossière                      | 65                                 | Xp                       | 173  |
| Boute Combe                      | 66                                 | D                        | 175  |
| Les Bois                         | 67                                 | C                        | 177  |
| Bout Combe                       | 68                                 | Xa                       | 178  |
| Boute Combe                      | 69                                 | Xa                       | 179  |
| La Mouillette                    | 70                                 | Xa                       | 18   |
| L'Eterpaz                        | 71                                 | Xa Xg                    | 180  |
| La Bottière                      | 72                                 | D                        | 182  |
| Les Veisys                       | 73                                 | Xa                       | 183  |
| Bostan                           | 74                                 | D                        | 184  |
| Bout Combe                       | 75                                 | Xa                       | 185  |
| Les Veisys                       | 76                                 | Xa Xp                    | 187  |
| Les Pellys                       | 77                                 | Xt                       | 188  |
| Les Pontets                      | 78                                 | D                        | 189  |
| Le Verney                        | 79                                 | Xa Xg                    | 190  |
| Les Chables                      | 80                                 | Xa Xg                    | 192  |
| Bostan                           | 81                                 | Xa Xp                    | 194  |
| Les Ravines                      | 82                                 | Xa Xg                    | 196  |
| Le Verney                        | 83                                 | Xg                       | 197  |
| Les Bervalles                    | 84                                 | Xa Xg                    | 198  |
| Le creux du Verney               | 85                                 | D                        | 201  |
| La Bourgeoise                    | 86                                 | Xa                       | 202  |
| Bonnalay                         | 87                                 | Xp                       | 205  |
| Bemont                           | 88                                 | D                        | 206  |
| La Bourgeoise                    | 89                                 | Xa                       | 207  |
| L'Eterpaz                        | 90                                 | Xa Xg                    | 208  |
| Les Rauts                        | 91                                 | D                        | 21   |
| Le Mecheudon                     | 92                                 | Xa Xg                    | 210  |
| Plan des Arches                  | 93                                 | D                        | 213  |
| Le Mécheudon                     | 94                                 | Xp                       | 214  |
| Sallieuce                        | 95                                 | Xa                       | 215  |
| La Bourgeoise                    | 96                                 | Xa                       | 216  |
| La Bourgeoise                    | 97                                 | Xa Xp                    | 218  |
| Sallieuce                        | 98                                 | Xa Xp                    | 224  |
| Sallieuce                        | 99                                 | Xa Xp                    | 227  |
| Sallieuce                        | 100                                | Xa Xp                    | 228  |
| Bois de l'erigne-devant          | 101                                | Xg                       | 23   |
| Fréterolle                       | 102                                | Xg                       | 24   |
| Les Rutines                      | 103                                | C                        | 244  |
| Communal sous Thuet              | 104                                | Xp                       | 251  |
| Sur les Chables                  | 105                                | Xa Xg                    | 255  |
| Le Crêt, les Allamands           | 106                                | D                        | 256  |
| Vigny                            | 107                                | Xa                       | 26   |



| <b>LOCALISATION</b>   | <b>N° DE LA ZONE RÉGLEMENTAIRE</b> | <b>TYPE DE RÈGLEMENT</b> | <b>N° DE LA ZONE D'ALÉA CORRESPONDANTE</b> |
|---|------------------------------------|--------------------------|--|
| Chemossaz   | 108                                | Xa                       | 261  |
| Les Coutaz  | 109                                | Xa                       | 263  |
| Les Coutaz  | 110                                | Xa                       | 266  |
| Le Crêt   | 111                                | Xa Xg                    | 267  |
| Grand Couloir de Pertuet  | 112                                | Xa                       | 27   |
| Les Grands Bois, Dlle du Tuet   | 113                                | Xp                       | 271  |
| Le Pied du Crêt   | 114                                | Zg                       | 273  |
| Le Pied du Crêt   | 115                                | Xa Xp                    | 275  |
| Les Grands Bois   | 116                                | Xa Xp                    | 279  |
| Le Latay  | 117                                | Xt                       | 282  |
| Grotte de l'Ermoy   | 118                                | Xa Xp                    | 285  |
| Bois de la Chaumette  | 119                                | Xa Xp                    | 296  |
| La Chaume   | 120                                | Xa Xp                    | 297  |
| Bois de la Chaumette  | 121                                | Xa Xp                    | 299  |
| Chardonnière  | 122                                | Xt                       | 30   |
| La Chaume   | 123                                | Xa Xp                    | 302  |
| Bois de la Chaumette  | 124                                | Xa Xp                    | 305  |
| Bois de la Chaumette  | 125                                | Xp                       | 306  |
| Bois de la Chaumette  | 126                                | Xa Xp                    | 309  |
| Vigny   | 127                                | Xg                       | 31   |
| Le Latay  | 128                                | J                        | 282  |
| Le Bet  | 129                                | Xa Xp                    | 313  |
| Les Combes  | 130                                | Xp                       | 314  |
| Les Chenets   | 131                                | Xt                       | 330  |
| Le Bérrouze   | 132                                | Xh                       | 332  |
| Bois de la Chaumette  | 133                                | Xa Xp                    | 334  |
| Corbet  | 134                                | Xa                       | 335  |
| Le Bérrouze   | 135                                | J                        | 342  |
| Lachat, Chalet du Trot  | 136                                | Xa                       | 348  |
| Montagne du Criou   | 137                                | Xa                       | 349  |
| Chalet de Criou   | 138                                | Xa                       | 354  |
| Vigny   | 139                                | Xa Xp                    | 36   |
| Pertuet, Coudray, Le Bouttiay,<br>Les Basses, Les Hautes, Les<br>Turchets, Colovraz | 140                                | C                        | 361  |
| Chalet du Trot  | 141                                | Xa                       | 363  |
| Lachat, Le Coudray  | 142                                | Xa                       | 365  |
| Le Bérrouze   | 143                                | Xt                       | 369  |
| Montagne des Bouts  | 144                                | Xa Xp                    | 37   |
| Chef-lieu   | 145                                | I E                      | 373  |
| Les Drugères  | 146                                | I E                      | 380  |
| Lac aux Dames   | 147                                | Xh                       | 381  |
| Chalet du Planey  | 148                                | C                        | 382  |
| L'Ételley   | 149                                | J                        | 389  |
| Vigny   | 150                                | Xa Xg                    | 39   |
| Montagne des Bouts  | 151                                | Xa Xp                    | 40   |
| Le Saix   | 152                                | Xp                       | 400  |
| Les Turchets  | 153                                | A D                      | 401  |
| Les Chalets de Dostan   | 154                                | Xa                       | 402  |
| Les Chalets de Dostan   | 155                                | Xa                       | 406  |
| Les Turchets  | 156                                | AD                       | 408  |
| Vigny   | 157                                | Xa Xp                    | 41   |
| Communal de Bostan  | 158                                | Xa                       | 410  |
| Le Bouttiaux, Chalets des Feux,<br>Les Devants                                      | 159                                | C                        | 412  |
| Le Saix   | 160                                | Xt                       | 414  |
| Le Saix   | 161                                | J                        | 414  |
| Montagne des Bouts  | 163                                | Xa                       | 42   |
| Les Bollus  | 164                                | Xt                       | 420  |

| <b>LOCALISATION</b>  | <b>N° DE LA ZONE RÉGLEMENTAIRE</b> | <b>TYPE DE RÈGLEMENT</b> | <b>N° DE LA ZONE D'ALÉA CORRESPONDANTE</b> |
|--|------------------------------------|--------------------------|--|
| Les Bollus   | 165                                | J                        | 420  |
| Vallon d'En Haut   | 166                                | Za Zt Zr                 | 433a                                       |
| Bémont d'En Bas  | 167                                | Xp                       | 435  |
| Vercland   | 168                                | Xt                       | 443  |
| Vercland   | 169                                | J                        | 443  |
| Les Echardes   | 170                                | Xg                       | 444  |
| Les Perrieres, Char Maury                                      | 171                                | Xt                       | 445  |
| Les Rots   | 172                                | Xg Xt                    | 448  |
| Les Rots   | 173                                | D                        | 449  |
| Chardonnière   | 174                                | Xt                       | 45   |
| Les Culattes   | 175                                | Xg                       | 452  |
| Le Grand Crêt, Le Plan   | 176                                | Xg                       | 454  |
| Les Cases  | 177                                | Xp                       | 455  |
| Bémont d'En Bas  | 178                                | Xp                       | 457  |
| La Combe   | 179                                | Xh                       | 459  |
| Chardonnière   | 180                                | A                        | 46   |
| Bémont d'En Bas  | 181                                | Xp                       | 461  |
| Saix Blanc   | 182                                | Xg                       | 462  |
| Esserafond   | 183                                | Xg                       | 463  |
| Bémont   | 184                                | Xp                       | 467  |
| Le Culet, Mouille Ronde d'En Haut, Saix Blanc                  | 185                                | Xg                       | 468  |
| Vigny  | 186                                | Xp                       | 47   |
| Le Grand Crêt  | 187                                | C                        | 472  |
| Le Poya  | 188                                | C                        | 473  |
| Les Plans d'En Bas   | 189                                | Zg                       | 475  |
| Les Mouilles   | 190                                | Xa                       | 478  |
| Les Mouilles   | 191                                | Xa Xp                    | 480  |
| La Lésière   | 192                                | Xa                       | 484  |
| Les Pendants   | 193                                | Xp                       | 487  |
| Le Vuargneux   | 194                                | Xp                       | 489  |
| La Lésière   | 195                                | C                        | 492  |
| L'Arête, l'Essert  | 197                                | Xg                       | 495  |
| Le Reblais   | 198                                | Xa                       | 498  |
| Vigny  | 200                                | D                        | 50   |
| Le Grand Nant  | 201                                | Xa Xt                    | 501  |
| Lédedian   | 202                                | Xa                       | 502  |
| Les Cruz   | 203                                | Xg                       | 504  |
| Lédedian   | 204                                | A                        | 506  |
| Pont de Lédedian   | 205                                | Xt                       | 507  |
| Les Ernys  | 206                                | D                        | 510  |
| Forêt des Parements  | 207                                | Xa                       | 511  |
| Forêt des Parements  | 208                                | Xa Xp                    | 515  |
| Forêt des Parements  | 209                                | Xp                       | 522  |
| Saix d'En Haut   | 210                                | Xa                       | 524  |
| Forêt des Parements  | 211                                | D                        | 526  |
| Forêt des Parements  | 212                                | D                        | 527  |
| Montagne des Bouts   | 213                                | Xp                       | 53   |
| La Tenaz, Les Glaciers, Le Tiemalet                            | 214                                | Xa Xg                    | 537  |
| Forêt des Parements  | 215                                | C                        | 538  |
| Vigny  | 216                                | Xa                       | 54   |
| Les Saix d'En Haut   | 217                                | Xa                       | 540  |
| Crête des Parements, les Gouilles Rouges, Forêt des Parements, | 218                                | D                        | 542  |
| Vigny  | 219                                | Xa Xp                    | 55   |
| Forêt des Parements  | 220                                | C                        | 555  |
| Chardonnière   | 221                                | Xa Xg                    | 57   |

| <b>LOCALISATION</b>                                      | <b>N° DE LA ZONE RÉGLEMENTAIRE</b> | <b>TYPE DE RÈGLEMENT</b> | <b>N° DE LA ZONE D'ALÉA CORRESPONDANTE</b> |
|--|------------------------------------|--------------------------|--|
| Vigny  | 222                                | Xa                       | 58   |
| Montagne des sombres                                     | 223                                | D                        | 60   |
| Montagne des Bouts                                       | 224                                | Xa Xg                    | 64   |
| Cuidet   | 225                                | A C                      | 65   |
| Terres Maudites  | 226                                | Xa Xp                    | 66   |
| Vigny  | 227                                | C                        | 69   |
| Terres Maudites  | 228                                | Xa                       | 70   |
| Terres Maudites  | 229                                | Xa Xp                    | 71   |
| Cuidet   | 230                                | Xa Xg                    | 72   |
| Bon Morand   | 231                                | Xa                       | 73   |
| Bon Morand   | 232                                | Xa Xg                    | 74   |
| Terres Maudites  | 233                                | Xa Xp                    | 75   |
| Cuidet   | 234                                | C                        | 76   |
| Terres Maudites  | 235                                | D                        | 77   |
| Terres Maudites  | 236                                | Xa Xp                    | 79   |
| Bonnevalette   | 237                                | C                        | 80   |
| Cuidet   | 238                                | Xa                       | 82   |
| Cuidet   | 239                                | Xa Xp                    | 83   |
| Terres Maudites  | 240                                | Xa Xp                    | 84   |
| Terres Maudites  | 241                                | Xa Xp                    | 85   |
| Bonnevalette   | 242                                | Xa Xp                    | 86   |
| Cuidet   | 243                                | AD                       | 87   |
| Montagne des Bouts                                       | 244                                | D                        | 88   |
| Bonnevalette   | 245                                | Xt                       | 89   |
| Terres Maudites  | 246                                | Xa Xp                    | 90   |
| Angolon  | 247                                | Xa                       | 91   |
| Montagne des Bouts                                       | 248                                | Xa Xg                    | 92   |
| Cuidet   | 249                                | Xp                       | 93   |
| Cuidet   | 250                                | Xa                       | 94   |
| Bon Morand   | 251                                | Xa                       | 95   |
| Cuidet   | 252                                | Xt                       | 98   |
| Bon Morand   | 253                                | Xt                       | 99   |
| Tête du Criou, Pointe de<br>Ressassat, La Combe des Feux | 254                                | Xp                       | 377  |
| Bon Morand   | 255                                | Xg                       | 78   |
| Vallon d'En Haut   | 256                                | A J R                    | 437a                                       |
| Les Saix d'En Haut                                       | 258                                | D                        | 536  |
| Les Billets  | 259                                | Zt                       | 393  |
| Le Semard  | 260                                | Xa                       | 249  |
| Les Rottes   | 261                                | Xg                       | 289  |
| Sallieuce  | 262                                | Xa                       | 234  |
| Trainant   | 263                                | Xt                       | 319  |
| Champ Long   | 264                                | Xh                       | 320  |
| Les Mouilles   | 265                                | Xh                       | 331  |
| Sur les Chables  | 266                                | Xa Xg                    | 247  |
| Sur les Chables  | 267                                | Xa Xg                    | 258  |
| Les Plaignes   | 268                                | C                        | 341  |
| Les Beriers, Les Glières                                 | 269                                | I                        | 386  |
| L'Ételley  | 270                                | J                        | 399  |
| Les Rots, Chez Renand, Le Bré                            | 271                                | C                        | 442  |
| Les Bois   | 272                                | Xt                       | 346  |
| Les Beriers  | 273                                | Xt                       | 379  |
| Le Pas au Loup   | 274                                | Xp                       | 403  |
| Bois des Dames   | 275                                | Xt                       | 374  |
| Les Sages, Bois des Dames                                | 276                                | Xt                       | 360  |
| Torrent du Vernay et ses<br>Affluents                    | 277                                | Xt                       | 453  |
| Le Bré   | 278                                | Xg                       | 409  |
| Le Nant D'Ant  | 279                                | Xt                       | 505  |

| <b>LOCALISATION</b>  | <b>N° DE LA ZONE RÉGLEMENTAIRE</b> | <b>TYPE DE RÈGLEMENT</b> | <b>N° DE LA ZONE D'ALÉA CORRESPONDANTE</b> |
|--|------------------------------------|--------------------------|--|
| La Folly, Les Esserts, Les Frasses, Pré martin, Le Bené, Le Tanna                                    | 280                                | Xg                       | 490  |
| Les Gorges, Sougey   | 281                                | I                        | 440  |
| Bémont d'En Bas, Bémont d'En Haut, Roux  | 282                                | D                        | 493  |
| Le Clévieux et ses affluents - bande de Précaution   | 283                                | Zt                       | 269B                                       |
| Les Drugères   | 284                                | I E                      | 367  |
| Drugeres   | 285                                | I E                      | 375  |
| La Gliere  | 286                                | I                        | 383  |
| Les Langets  | 287                                | Xt                       | 355  |
| Trainant, Chez Raymond   | 288                                | C                        | 322  |
| Lachat, Les Contamines   | 289                                | D                        | 304  |
| Combe Aux Flés, Les Curtets, Le Plan   | 290                                | C                        | 277  |
| Mathonex, Le Clos Pitton   | 291                                | C                        | 288  |
| Lac aux Dames  | 292                                | Zh                       | 392  |
| La Dent  | 293                                | Xh                       | 395  |
| Le Tremble   | 294                                | Xt                       | 430  |
| Les Chenets  | 295                                | I                        | 328  |
| Les Jorats   | 296                                | C                        | 260  |
| Les Coutaz, Les Chosalets  | 297                                | D                        | 270  |
| Les Pendants, Les Crus   | 298                                | Xg                       | 287  |
| Les Suets, Chantemerle, La Grangiat  | 299                                | C                        | 311  |
| Bois de la Chaumette   | 300                                | Xa Xp                    | 312  |
| Les Piotires   | 301                                | I                        | 321  |
| Le Bois Fayet  | 302                                | D                        | 329  |
| Le Berouze, La Piaze, Le Coudray, Levy, Les Plaignes, Les Combes, Chef-lieu                          | 303                                | D                        | 333  |
| La Turche, Le Berouze  | 304                                | C                        | 336  |
| Les Moulins  | 305                                | I                        | 343  |
| Le Bérrouze  | 306                                | I                        | 353  |
| Les Languets, Les Sages  | 307                                | I                        | 356  |
| Les Langets  | 308                                | I                        | 358  |
| Les Bois   | 309                                | I                        | 359  |
| Les Sages, Bois des Dames  | 310                                | J                        | 360  |
| Les Drugères, La Cour, Chef-lieu   | 311                                | J E                      | 372  |
| Vallon d'En Bas  | 312                                | Za Zt                    | 416a                                       |
| Le Saix  | 313                                | Xt                       | 417  |
| Les Millières  | 314                                | I                        | 418  |
| Vercland, Les Bollus, Le Saix  | 315                                | C                        | 421  |
| Les Millières  | 316                                | Xt                       | 423  |
| Vallon d'En Haut   | 317                                | D e                      | 431  |
| Vallon d'En Haut   | 318                                | Za Zt                    | 433  |
| Vallon d'En Haut   | 319                                | D e                      | 438  |
| Vallon d'En Haut   | 320                                | I e                      | 439  |
| Bon Morand   | 321                                | D                        | 44   |
| Les Perrieres, Char Maury  | 322                                | J                        | 445  |
| Les Plans  | 323                                | Xg                       | 456  |
| l'Essert   | 324                                | Xg                       | 458  |
| Les Basses, Les Hautes, Chalets des Feux, Les Turchets, Colovraz, Le Bouttiay, Vallon d'En Bas, Vers | 325                                | D                        | 464  |
| Vallon d'En Bas  | 326                                | D R                      | 464a                                       |

| <b>LOCALISATION</b>                                     | <b>N° DE LA ZONE RÉGLEMENTAIRE</b> | <b>TYPE DE RÈGLEMENT</b> | <b>N° DE LA ZONE D'ALÉA CORRESPONDANTE</b> |
|---|------------------------------------|--------------------------|--|
| Reve, Peney, Les Ravieres                               | 327                                | Xg                       | 491  |
| Les Pellys, Lédédian, La Plaigne, Le Char               | 328                                | D                        | 496  |
| Vers le Pont  | 329                                | I E                      | 747  |
| Le Rossat   | 330                                | I                        | 748  |
| Sous la ville - Les Lavieux                             | 331                                | J E                      | 746  |
| Les Langets   | 332                                | Xh                       | 352  |
| Les Langets   | 333                                | F                        | 352  |
| Lédédian  | 334                                | Xa                       | 506  |
| Reve, Peney, Les Ravieres                               | 335                                | Zg                       | 491  |
| Lachat  | 336                                | H                        | 317  |
| Les Fontaines, Le pied du Crêt                          | 337                                | Zp                       | 290  |
| Le Pied du Crêt   | 338                                | Xg                       | 273  |
| Maison Neuve  | 339                                | Xt                       | 280  |
| Maison Neuve  | 340                                | J                        | 280  |
| Les Rottes  | 341                                | Zg                       | 289  |
| Les Cruz  | 342                                | Zg                       | 504  |
| Le Grand Crêt, Le Plan                                  | 343                                | Zg                       | 454  |
| La Lésière  | 344                                | Za                       | 477  |
| L'Etelle  | 345                                | Xt                       | 399  |
| Le Bouchet  | 346                                | J                        | 398  |
| Les Plans   | 347                                | C                        | 466  |
| Vercland, Les Feux, Mouille Ronde                       | 348                                | D                        | 465  |
| Chez Renand   | 349                                | Xt                       | 451  |
| Vallon d'En Haut  | 350                                | R                        | 743  |
| Vallon d'En Haut  | 351                                | I R e                    | 439a                                       |
| Le Bérrouze   | 352                                | J                        | 745  |
| Le Berouze  | 353                                | Xt                       | 327  |
| Les Chenets, Machamp                                    | 354                                | Xt                       | 323  |
| Champ Long  | 355                                | F                        | 308  |
| Les Pierres, La Rosiere, Les Poulets                    | 356                                | D                        | 252  |
| Chef-lieu   | 357                                | J                        | 351  |
| Pertuets, Les Champets                                  | 358                                | Xt                       | 378  |
| Les Beules, Sous la Ville                               | 359                                | I E                      | 397  |
| Le Beule  | 360                                | V                        | 436  |
| Pellere, La Lanche                                      | 361                                | V                        | 424  |
| Vallon d'En Haut  | 362                                | V                        | 431  |
| Vallon d'En Haut  | 363                                | V                        | 433  |
| Vallon d'En Haut  | 364                                | V                        | 437  |
| Sous la Ville   | 365                                | Xt                       | 385  |
| Vallon d'En Haut  | 366                                | V                        | 350  |
| Lachat  | 367                                | V                        | 317  |
| Le Mécheudon  | 368                                | V                        | 240  |
| Sallieuce   | 369                                | V                        | 232  |
| La Bourgeoise   | 370                                | V                        | 211  |
| Sallieuce   | 371                                | V                        | 234  |
| Le Semard   | 372                                | V                        | 249  |
| La Bourgeoise   | 373                                | V                        | 217  |
| Sallieuce   | 374                                | V                        | 226  |
| Sallieuce   | 375                                | V                        | 225  |
| Le Chevreret  | 376                                | V                        | 338  |
| Voie-Bois de la Chaumette, Le Chevreret, Les Barmes, Mo | 377                                | V                        | 286  |
| Voie-plaine   | 378                                | V                        | 233  |
| Voie-plaine   | 379                                | V                        | 242  |
| Voie-plaine   | 380                                | V                        | 245  |
| Sallieuce   | 381                                | V                        | 238  |

| <b>LOCALISATION</b>  | <b>N° DE LA ZONE RÉGLEMENTAIRE</b> | <b>TYPE DE RÈGLEMENT</b> | <b>N° DE LA ZONE D'ALÉA CORRESPONDANTE</b> |
|--|------------------------------------|--------------------------|--|
| Sallieuce  | 382                                | V                        | 239  |
| Sallieuce  | 383                                | V                        | 219  |
| Sallieuce  | 384                                | V                        | 243  |
| Sur Les Chables  | 385                                | V                        | 241  |
| La Bourgeoise  | 386                                | V                        | 193  |
| Pres de Mapellet   | 387                                | V                        | 181  |
| Pres Rame  | 388                                | V                        | 127  |
| Pres Rame  | 389                                | V                        | 128  |
| Le Chosal  | 390                                | V                        | 116  |
| Chardonnière   | 391                                | V                        | 38   |
| L'Echarny  | 392                                | V                        | 500  |
| L'Echarny  | 393                                | V                        | 503  |
| L'Esserafond   | 394                                | V                        | 470  |
| La Lésière   | 395                                | V                        | 477  |
| Ecotty   | 396                                | V                        | 432  |
| Les Vetus  | 397                                | V                        | 494  |
| Les Pellys   | 398                                | V                        | 499  |
| Pointe de Ressassat, La Combe des Rames, Le Creux              | 399                                | V                        | 384  |
| Le Foge  | 400                                | V                        | 376  |
| Montagne du Criou  | 401                                | V                        | 370  |
| Montagne du Criou  | 402                                | V                        | 371  |
| Les Plans, Les Rots, Le Char, Le Jourdil, La Combe, La Lésière | 403                                | V                        | 471  |
| Les Fontaines, Le pied du Crêt                                 | 404                                | V                        | 290  |
| Le Latay   | 405                                | V                        | 282  |
| Le Reblais   | 406                                | V                        | 497  |
| L'Arête derriere   | 407                                | V                        | 488  |
| Saix Blanc   | 408                                | V                        | 476  |
| Les Pendants, Les Feux,  | 409                                | V                        | 485  |
| Les Echardes   | 410                                | Xg                       | 447  |
| L'Ecotty   | 411                                | Xp Xg                    | 469  |
| Le Beule   | 412                                | Xa                       | 436  |
| Pointe de Ressassat, La Combe des Rames, Le Creux              | 413                                | V                        | 390  |
| Pointe de Ressassat, La Combe des Rames, Le Creux des Mouilles | 414                                | Xa                       | 390  |
| Montagne du Criou  | 415                                | Xa                       | 370  |
| Montagne du Criou  | 416                                | V                        | 337  |
| Chalet de Criou  | 417                                | V                        | 362  |
| Montagne du criou, Le Bouttiay, Vallon d'En Haut               | 418                                | Xa                       | 364  |
| Chardonnière   | 419                                | Xa                       | 43   |
| Chardonnière   | 420                                | Za                       | 43   |
| Vallon d'En Bas  | 421                                | V                        | 404  |
| Chardonnière   | 422                                | Xt                       | 34   |
| Chardonnière   | 423                                | Xt                       | 56   |
| Chardonnière   | 424                                | Xa                       | 22   |
| Pres Rame  | 425                                | V                        | 135  |
| Pres Rame  | 426                                | Xa                       | 128  |
| Mapellet   | 427                                | Xa                       | 133  |
| Mapellet   | 428                                | V                        | 133  |
| Sallieuce  | 429                                | V                        | 235  |
| Sallieuce  | 430                                | Xa Xp                    | 226  |
| Sallieuce  | 431                                | Xa Xp                    | 225  |
| Chalonge   | 432                                | V                        | 259  |
| Combe Emeru  | 433                                | V                        | 246  |
| Le Mécheudon   | 434                                | Xa                       | 240  |

| <b>LOCALISATION</b>   | <b>N° DE LA ZONE RÉGLEMENTAIRE</b> | <b>TYPE DE RÈGLEMENT</b> | <b>N° DE LA ZONE D'ALÉA CORRESPONDANTE</b> |
|---|------------------------------------|--------------------------|--|
| Sallieuce   | 435                                | Xa Xp                    | 219  |
| Sallieuce   | 436                                | Xa                       | 243  |
| Sallieuce   | 437                                | Xa Xp                    | 239  |
| Sallieuce   | 438                                | Xa                       | 221  |
| Les Fontaines, Le pied du Crêt  | 439                                | V                        | 290  |
| Les Chenets, Machamp  | 440                                | J                        | 323  |
| Sallieuce   | 441                                | Xa                       | 238  |
| Le Chaumieu, Les Pontets, La Mouille,                                     | 442                                | Zg                       | 212  |
| Pres Rame   | 443                                | A D                      | 142  |
| Chardonnière  | 444                                | Xa                       | 46   |
| La Mouillette   | 445                                | D S                      | 16   |
| Torrent de la Tenaz   | 446                                | Zt                       | 49   |
| Les Liures  | 447                                | Za                       | 117  |
| Praz Beufant  | 448                                | Zg                       | 144  |
| Le Chosal   | 449                                | Za                       | 116  |
| Le Reblais  | 450                                | Za                       | 498  |
| Ergnena   | 451                                | Xa Xg                    | 172  |
| Vallon d'En Bas   | 452                                | Xa Xt                    | 416a                                       |
| Pres de Mapellet  | 453                                | Za                       | 181  |
| Les Veisys  | 454                                | Za                       | 183  |
| Les Jorats  | 455                                | Zg                       | 264  |
| Combe aux Flés, Les Noyerets, Vigny, Les Rottes                           | 456                                | Zt                       | 315  |
| Les Sages   | 457                                | Xt                       | 340  |
| Ruisseau du Lachat, Le Bérrouze   | 458                                | Xt                       | 318  |
| Le Tremble, La Turche, l'Ételley  | 459                                | Zt                       | 411  |
| Torrent les Rasses  | 460                                | Zt                       | 460  |
| Le Bré, Les Rots, La Combe  | 462                                | Zt                       | 441  |
| Le Clévieux et ses affluents - bande de Précaution                        | 463                                | Xt                       | 269B                                       |
| Le Clévieux et ses affluents - bande de Précaution                        | 464                                | Zt                       | 269B                                       |
| Chardonnière  | 465                                | V                        | 35   |
| Terres Maudites   | 466                                | V                        | 61   |
| Chardonnière  | 467                                | Xt                       | 34   |
| Fréterolle  | 468                                | D                        | 19   |
| Chardonnière  | 469                                | Xt                       | 56   |
| Chardonnière  | 470                                | V                        | 22   |
| Chardonnière  | 471                                | Xg                       | 28   |
| Terres Maudites   | 472                                | Xt                       | 63   |
| Chardonnière  | 473                                | D                        | 29   |
| Terres Maudites   | 474                                | V                        | 33   |
| Chardonnière  | 475                                | Xg                       | 32   |
| La Sapinière  | 476                                | Xa Xr                    | 33   |
| Bois de la Chaumette  | 477                                | I                        | 325  |
| Le Clévieux et ses affluents  | 478                                | Xt                       | 269  |
| Le Clévieux et ses affluents  | 479                                | Zt                       | 269  |
| La Glière   | 480                                | J                        | 388  |
| Sallieuce   | 481                                | V                        | 221  |
| Les Turchets, Les Hautes, Dent de Verreu                                  | 482                                | V                        | 425  |
| Vallon d'En Haut  | 483                                | V                        | 438  |
| La Lésière  | 484                                | C                        | 474  |
| Le Vuargneux  | 485                                | Xt                       | 481  |
| Le Vuargneux  | 486                                | Xt                       | 482  |
| La Turche, Le Tremble, La Grangette, Le Fayet, Le Grand Crêt, Saix Blanc, | 487                                | D                        | 483  |

| <b>LOCALISATION</b>  | <b>N° DE LA ZONE RÉGLEMENTAIRE</b> | <b>TYPE DE RÈGLEMENT</b> | <b>N° DE LA ZONE D'ALÉA CORRESPONDANTE</b> |
|--|------------------------------------|--------------------------|--|
| Le Vuargneux   | 488                                | D                        | 486  |
| Les Billecs  | 489                                | Xt                       | 393  |
| L'Etclley, Les Bollus, Les Saix, La Grangette, Le Grand Crêt, Le Fayet, Le Plan                      | 490                                | Xt                       | 415  |
| L'Etclley  | 491                                | Xt                       | 389  |
| L'Etclley, Les Bollus, Les Saix, La Grangette, Le Grand Crêt, Le Fayet, Le Plan                      | 492                                | Zt                       | 415  |
| La Folly, Les Esserts, Les Frasses, Pré martin, Le Bené, Le Tanna                                    | 493                                | Zg                       | 490  |
| Les Fontaines  | 494                                | I                        | 326  |
| Le Giffre  | 495                                | Xt                       | 429  |
| Les Plans d'En Bas   | 496                                | Xg                       | 475  |
| Les Combes   | 497                                | V                        | 141  |
| Couloir de la pépinière  | 498                                | V                        | 25   |
| Sallieuce  | 499                                | V                        | 229  |
| Les Combes   | 500                                | D                        | 162  |
| Les Combes   | 501                                | Xa                       | 141  |
| Le Chosal  | 502                                | Xa                       | 116  |
| Sur Les Chables  | 503                                | Xa                       | 241  |
| La Bourgeoise  | 504                                | Xa Xp                    | 217  |
| Chalonge   | 505                                | Xa Xg                    | 259  |
| Le Bouttiay, Colovraz  | 506                                | Xt                       | 419  |
| Le Chaumieu, Les Pontets, La Mouille   | 507                                | Xg                       | 212  |
| Le Chable, La chemossaz, La Combctaz, l'Eterpaz, La Mécheudon, La Bourgeoise, Les Pellys             | 508                                | D                        | 257  |
| Les Jorats   | 509                                | Xg                       | 264  |
| Chemossaz  | 510                                | Xa Xg                    | 265  |
| Les Liures   | 511                                | Xa Xg                    | 115  |
| Pres de Mapellet   | 512                                | Xa                       | 181  |
| La Bourgeoise  | 513                                | Xa                       | 193  |
| La Bourgeoise  | 514                                | Xa                       | 211  |
| Sallieuce  | 515                                | Xa Xp                    | 229  |
| La Bourgeoise  | 516                                | Xp                       | 230  |
| Combe Emeru  | 517                                | A                        | 246  |
| La Valentine   | 518                                | Xh                       | 253  |
| La Valentine   | 519                                | Zh                       | 253  |
| La Chemossaz, Le Chable, Sur les Chables, Chalonge   | 520                                | D                        | 268  |
| Les Gralets, Machamp, Le Villard, Les Mouilles, Vigny, Les Sages, Les Rottes, Les Marlys, Maison Nev | 521                                | D                        | 278  |
| Le Clos Parchet  | 522                                | Xt Xg                    | 283  |
| Bois de la Chaumette, Le Chevreret, Les Barmes, Montagne du Folly, Rochers de la Couarra, Pas de l?A | 523                                | Xp                       | 286  |
| Les Fontaines, Le pied du Crêt   | 524                                | Xp                       | 290  |
| Le Clos Parchet, Mathonex,   | 525                                | Xt Xg                    | 291  |
| La Combe, Machamp, La Combe aux Flés   | 526                                | Zt                       | 301  |
| La Combe, Machamp, La Combe aux Flés   | 527                                | Xt                       | 301  |



| <b>LOCALISATION</b>  | <b>N° DE LA ZONE RÉGLEMENTAIRE</b> | <b>TYPE DE RÈGLEMENT</b> | <b>N° DE LA ZONE D'ALÉA CORRESPONDANTE</b> |
|--|------------------------------------|--------------------------|--|
| Combe aux Flés, Les Noyerets, Vigny, Les Rottes                | 528                                | Xt                       | 315  |
| Les Grands Bois  | 529                                | Xt                       | 316  |
| Ruisseau du Lachat, Le Bérrouze                                | 530                                | Zt                       | 318  |
| Montagne du Criou  | 531                                | Xa                       | 337  |
| Le Bérrouze  | 532                                | J                        | 344  |
| Vallon d'En Bas  | 533                                | Xa                       | 350  |
| Vallon d'En Bas  | 534                                | Za                       | 350  |
| Chalet de Criou  | 535                                | Xa                       | 362  |
| Le Boutiay, Les Frenes   | 536                                | V                        | 364  |
| Chef-lieu  | 537                                | I E                      | 366  |
| Chardonnière   | 538                                | e                        | 38   |
| Pointe de Ressassat, La Combe des Ramees                       | 539                                | Xa Xp                    | 384  |
| L'Etellay  | 540                                | I                        | 391  |
| Le Saix  | 541                                | I                        | 394  |
| Les Glières, Chef-lieu   | 542                                | I E                      | 396  |
| Vallon d'En Bas  | 543                                | Xa Xg                    | 404  |
| Les Beules   | 544                                | Zt                       | 407  |
| Les Beules   | 545                                | Xt                       | 407  |
| Le Tremble, La Turche, L'Etellay                               | 546                                | Xt                       | 411  |
| Le Saix, Les Bollus, Le Saix d'En Bas                          | 547                                | D                        | 413  |
| Vallon d'En Bas  | 548                                | A                        | 416  |
| Les Millières  | 549                                | Xt                       | 422  |
| Le Bré   | 550                                | I                        | 426  |
| Le Bré   | 551                                | I                        | 427  |
| Chez Renand  | 552                                | Xt                       | 428  |
| Chez Renand  | 553                                | J                        | 428  |
| Chardonnière   | 554                                | V                        | 43   |
| Les Carrons d'En Bas   | 555                                | Xp                       | 434  |
| Vallon d'En Haut   | 556                                | A J                      | 437  |
| Le Bré, Les Rots, La Combe                                     | 557                                | Xt                       | 441  |
| Les Rots   | 558                                | Xg Xt                    | 446  |
| Vallon d'En Haut, Vallon d'En Bas                              | 559                                | J                        | 450  |
| Vallon d'En Haut, Vallon d'En Bas                              | 560                                | Xt                       | 450  |
| Torrent les Rasses   | 561                                | Xt                       | 460  |
| L'Ecotty   | 562                                | V                        | 469  |
| Les Plans, Les Rots, Le Char, Le Jourdil, La Combe, La Lésière | 563                                | D                        | 471  |
| Les Courbes  | 564                                | Xt                       | 479  |
| Chardonnière   | 565                                | D                        | 48   |
| Torrent de la Tenaz  | 566                                | Xt                       | 49   |
| Terres Maudites  | 567                                | Xa Xp                    | 61   |
| Vallon d'En Haut - Les Beules                                  | 568                                | Xt                       | 744  |
| Vallon d'En Haut - Les Beules                                  | 569                                | Zt                       | 744  |
| Pertuets, Les Champets   | 570                                | J                        | 378  |
| Le Clos Parchet, Mathonex, Chamossière                         | 571                                | D J                      | 291  |
| L'Eterpaz  | 572                                | H                        | 173  |
| L'Eterpaz  | 573                                | A D                      | 180  |
| La Bourgeoise  | 574                                | Za                       | 202  |
| Le Crêt  | 575                                | D H                      | 267  |
| Le Bérrouze  | 576                                | F                        | 332  |
| Lachat, Chalet du Trot   | 577                                | Za                       | 348  |
| Lachat, Le Coudray   | 578                                | A                        | 365  |
| Les Chalets de Dostan  | 579                                | Za                       | 402  |
| Communal de Bostan   | 580                                | Za                       | 410  |

| <b>LOCALISATION</b>                                     | <b>N° DE LA ZONE RÉGLEMENTAIRE</b> | <b>TYPE DE RÈGLEMENT</b> | <b>N° DE LA ZONE D'ALÉA CORRESPONDANTE</b> |
|---|------------------------------------|--------------------------|--|
| Les Rots  | 581                                | DJ                       | 448  |
| Les Culattes  | 582                                | Zg                       | 452  |
| Saix Blanc  | 583                                | Zg                       | 462  |
| Esserafond  | 584                                | Zg                       | 463  |
| Torrent du Vernay et ses affluents                      | 585                                | Zt                       | 453  |
| Le Nant D'Ant   | 586                                | Zt                       | 505  |
| Le Bérouze  | 587                                | J                        | 327  |
| Les Sages   | 588                                | J                        | 340  |
| La Bourgeoise   | 589                                | Za                       | 211  |
| Le Clos Parchet   | 590                                | DJ                       | 283  |
| Voie-Bois de la Chaumette, Le Chevreret, Les Barmes, Mo | 591                                | Zp                       | 286  |
| La Bourgeoise   | 592                                | Za                       | 193  |
| Prés de Mapellet  | 593                                | Za                       | 181  |
| Le Chosal   | 594                                | Za                       | 116  |
| Le Foge   | 595                                | Za                       | 376  |
| Pointe de Ressassat, La Combe des Rames, Le Creux       | 596                                | Za                       | 390  |
| Les Fontaines, Le Pied du Crêt                          | 597                                | Zp                       | 290  |
| Les Turchets, Les Hautes, Dent de Verreu                | 598                                | Za                       | 425  |
| Les Combes  | 599                                | Za                       | 141  |
| Sous la ville, les Lavieux                              | 600                                | Xt                       | 746  |
| Les Drugères, la Cour, Chef-lieu                        | 601                                | Xth                      | 372  |
| Ruisseau de la Boucherie                                | 602                                | Xt                       | 749  |
| Chef-lieu   | 603                                | E                        | 750  |
| Sous la ville, les Lavieux                              | 604                                | Xt                       | 751  |
| Les Beules, Sous la Ville                               | 605                                | I                        | 752  |
| Les Sages, Bois des Dames                               | 606                                | J                        | 387  |

## 2.4. Catalogue des règlements applicables

- Règlements X (a, g, p, t, r, h) : *prescriptions fortes*  
Type de zones : Torrentiel, glissement de terrain, ravinement, chutes de pierres, avalanches, zones humides
- Règlements Z (a, g, p, t, r, h) : *prescriptions fortes*  
Type de zones : Torrentiel, glissement de terrain, ravinement, chutes de pierres, avalanches, zones humides
- Règlement A : *prescriptions faibles ou moyennes*  
Type de zone : Avalanches sans aérosol
- Règlement e : *prescriptions limitées*  
Type de zone : Avalanches de référence exceptionnelle
- Règlement C : *prescriptions faibles*  
Type de zone : Instabilité de terrain
- Règlement D : *prescriptions moyennes*  
Type de zone : Instabilité de terrain
- Règlement E : *prescriptions faibles*  
Type de zone : Terrains hydromorphes
- Règlement F : *prescriptions moyennes*  
Type de zone : Terrains hydromorphes
- Règlement G : *prescriptions faibles*  
Type de zone : Chutes de pierres
- Règlement H : *prescriptions moyennes*  
Type de zone : Chutes de pierres
- Règlement I : *prescriptions faibles*  
Type de zone : Risque torrentiel
- Règlement J : *prescriptions moyennes*  
Type de zone : Risque torrentiel
- Règlement R : *prescriptions faibles*  
Type de zone : Ruissellement
- Règlement S : *prescriptions moyennes*  
Type de zone : Ruissellement
- Règlement V : *prescriptions fortes*  
Type de zone : zone de forêt à fonction de protection

## Article 3. Effets du PPR

### 3.1. Opposabilité et cohérence entre PPR et PLU

Le PPR approuvé vaut servitude d'utilité publique. Il est annexé au PLU conformément à l'article L 153-60 du Code de l'urbanisme. Les servitudes instituées par un PPR sont immédiatement opposables, dès l'approbation de ce plan pendant une durée d'un an ; au-delà de ce délai, seules les servitudes expressément annexées au PLU restent opposables.

Les plans locaux d'urbanisme comportent en effet en annexe les servitudes d'utilité publique affectant l'utilisation du sol et figurant sur une liste dressée par décret en Conseil d'État (article L 151-43 du Code de l'urbanisme).

### 3.2. Responsabilité

Le maire applique les mesures qui entrent dans le champ du Code de l'urbanisme.

Les maîtres d'ouvrage, qui s'engagent à respecter les règles de construction lors du dépôt de permis de construire, et les professionnels chargés de réaliser les projets, sont responsables des études ou dispositions qui relèvent du Code de la construction et de l'habitation en application de son article R 126-1.

Le fait de construire ou d'aménager un terrain dans une zone interdite par un PPR, ou de ne pas respecter les conditions de réalisation, d'utilisation ou d'exploitation prescrites par ce plan, est puni des peines prévues par l'article L 480-4 du Code de l'urbanisme. (et de celles prévues à l'article L 562-5 II du Code de l'environnement).

### 3.3. Qu'en est-il des biens et activités existants implantés antérieurement à l'approbation du PPR ?

Les occupants des zones couvertes par un PPR doivent pouvoir conserver la possibilité de mener une vie ou des activités normales si elles sont compatibles avec les objectifs de sécurité recherchés.

Le PPR peut définir des mesures relatives à l'aménagement, à l'utilisation ou à l'exploitation des biens existants pour en réduire la vulnérabilité. Les travaux des mesures rendues obligatoires ne peuvent porter que sur des aménagements limités et leurs coûts sont limités à 10 % de la valeur vénale ou estimée des biens à la date d'approbation du plan. Ces mesures sont justifiées par la nature et l'intensité du risque, et supposent une échéance de réalisation rapprochée, dans un délai maximum de 5 ans. À défaut de mise en conformité dans le délai prévu, le préfet peut, après mise en demeure non suivie d'effet, ordonner la réalisation de ces mesures aux frais du propriétaire, de l'exploitant ou de l'utilisateur (article L 562-1 III du Code de l'environnement).

L'article L 561-3 du Code de l'environnement fixe la nature des dépenses que le Fonds de Prévention des Risques Naturels Majeurs (FPRNM) est chargé, dans la limite de ses ressources, de financer, ainsi que la nature des mesures de prévention au financement desquelles le fonds peut contribuer et les conditions auxquelles ce financement est subordonné. Le FPRNM finance les études et les travaux imposés par un PPR à des biens existants assurés, à hauteur de 40 % pour les biens à usage d'habitation et à hauteur de 20 % pour les biens d'activités professionnelles relevant d'entreprises de moins de 20 salariés.

L'article 128 de la loi de finances n°2003-1311 précise les montants des financements d'études et travaux ou équipements de prévention ou de protection contre les risques naturels dont les collectivités territoriales ou leurs groupements assurent la maîtrise d'ouvrage, dans les communes couvertes par un plan de prévention des risques prescrit ou approuvé.

Le taux maximal d'intervention est fixé à 50 % pour les études, à 50 % pour les travaux, ouvrages ou équipements de prévention, et à 40 % pour les travaux, ouvrages ou équipements de protection pour les communes où un plan de prévention des risques naturels prévisibles est approuvé. Il est fixé à 50 % pour les études, à 40 % pour les travaux, ouvrages ou équipements de prévention et à 25 % pour les travaux, ouvrages ou équipements de protection pour les communes où un plan de prévention des risques naturels prévisibles est prescrit. En outre, le taux maximal d'intervention est fixé à 50 % pour les travaux de prévention du risque sismique réalisés dans les zones de forte sismicité.

### 3.4. La révision/modification du PPR

Le PPR est un document évolutif et peut être révisé à l'occasion de l'apparition de nouveaux phénomènes dépassant en intensité ou en dimension les phénomènes pris en compte pour l'élaboration du PPR ou à la lumière de nouveaux éléments de connaissance (étude de détails) susceptibles de réévaluer l'intensité de l'aléa. La mise en révision peut éventuellement être engagée à la demande d'une commune. Comme pour leur élaboration, l'État est compétent pour la révision du PPR. (aspects procéduraux définis dans les articles L 562-7 et R 562-10 du Code de l'environnement).

Une procédure de modification des PPR, sans enquête publique, a été introduite à l'article L. 562-4-1 du Code de l'environnement et définie par les articles R 562-10-1 et R 562-10-2. Selon cet article, la modification peut être envisagée si elle n'est pas de nature à porter atteinte à l'économie générale du plan.

### 3.5. Les conséquences assurantielles en cas de non-respect des règles de prévention<sup>1</sup>

Code des assurances articles L 125 – 1 et suivants.

Dès qu'un assureur accepte d'assurer les biens d'un individu (habitation, voiture, mobilier...) il est obligé de les garantir contre les dommages résultant d'une catastrophe naturelle (loi du 13 juillet 1982) sauf pour certaines constructions trop vulnérables. Le législateur a voulu protéger l'assuré en instituant une obligation d'assurance des risques naturels. En contrepartie, il incite fortement l'assuré à prendre les précautions nécessaires à sa protection. Ainsi, l'obligation d'assurance et d'indemnisation en cas de sinistre est fonction :

- de l'existence d'une réglementation tendant à prévenir les dommages causés par une catastrophe naturelle (PPR),
- et de la mise en œuvre des moyens de protection dans les zones exposées aux risques naturels.

En cas de sinistre, une somme reste obligatoirement à la charge du propriétaire, il s'agit de la franchise. Son montant est réglementé.

#### 3.5.1. Les constructions nouvelles

L'assureur n'a pas l'obligation d'assurer les nouvelles constructions bâties sur une zone déclarée inconstructible par le PPR. Si le propriétaire fait construire sa maison dans une zone réglementée, il doit tenir compte des mesures prévues par le PPR pour bénéficier de l'obligation d'assurance.

<sup>1</sup> Mission risques naturels : Mission des sociétés d'assurances pour la connaissance et la prévention des risques naturels

### 3.5.2. Les constructions existantes

L'obligation d'assurance s'applique aux constructions existantes quelle que soit la zone réglementée mais le propriétaire doit se mettre en conformité avec la réglementation (respect des mesures rendues obligatoires par le PPR) dans un délai de 5 ans. En cas d'urgence, et si le règlement du PPR le précise, ce délai peut être plus court. À défaut il n'y a plus d'obligation d'assurance. L'assureur ne peut opposer son refus que lors du renouvellement du contrat ou lors de la souscription d'un nouveau contrat. Cinq ans après l'approbation du PPR, si le propriétaire n'a pas respecté les prescriptions de ce dernier, l'assureur peut demander au Bureau Central de la Tarification (BCT) de fixer les conditions d'assurance.

Le montant de la franchise de base peut être majoré jusqu'à 25 fois. Selon le risque assuré, un bien mentionné au contrat peut éventuellement être exclu. Le préfet et le président de la Caisse Centrale de Réassurance (CCR) peuvent également saisir le BCT s'ils estiment que les conditions dans lesquelles le propriétaire est assuré sont injustifiées eu égard à son comportement ou à l'absence de toute mesure de précaution. Si le propriétaire ne trouve pas d'assureur il peut également saisir le BCT.

| Mesures de prévention        | Obligations de garantie |
|------------------------------|-------------------------|
| Réalisées dans les 5 ans     | OUI                     |
| NON réalisées dans les 5 ans | NON                     |

## 3.6. Rappel de la réglementation en vigueur

Indépendamment du règlement du PPR, des réglementations d'ordre public concourent à la prévention des risques naturels.

### 3.6.1. La réglementation parasismique

Tous travaux ou aménagements devront respecter les règles parasismiques en vigueur le jour de la délivrance du permis de construire : décrets n°2010-1254 et n°2010-1255 du 22 octobre 2010.

### 3.6.2. Dispositions législatives relatives à la protection des espaces boisés ou du Code forestier

La protection des espaces boisés est importante puisque la forêt, publique ou privée, joue un rôle important en matière de prévention et de protection contre les risques naturels. Rappelons que toute régression ou abandon important de la forêt, sur un versant dominant un site vulnérable, peut conduire à une modification du zonage des aléas et du zonage réglementaire du PPR.

L'article L 425-1 du Code forestier autorise le PPR à réglementer la gestion et l'exploitation forestière. Par ailleurs les dispositions du Code forestier, relatives au classement de forêts publiques ou privées en «forêt de protection» (article R 411-1 à R 412-18) peuvent trouver une application justifiée dans certaines zones particulièrement sensibles aux phénomènes naturels. En application de l'article L 113-1 du Code de l'urbanisme, des espaces boisés, bois, forêts, parcs peuvent être classés dans le PLU en tant qu'espaces à conserver, à protéger ou à créer.

### 3.6.3. Dispositions législatives relatives à la police des eaux

Le lit des cours d'eau non domaniaux appartient aux propriétaires des deux rives. Si les deux rives appartiennent à des propriétaires différents, chacun d'eux a la propriété de la moitié du lit, suivant une ligne que l'on suppose tracée au milieu du cours d'eau, sauf titre ou prescription contraire (article L 215-2 du Code de l'environnement).

Le propriétaire riverain est tenu au curage et à l'entretien des cours d'eau non domaniaux ainsi qu'à l'entretien des ouvrages qui s'y rattachent de la manière prescrite par les anciens règlements ou d'après les usages locaux. Toutefois, les propriétaires riverains ne sont assujettis à recevoir sur leurs terrains les matières de curage que si leur composition n'est pas incompatible avec la protection des sols et des eaux, notamment en ce qui concerne les métaux lourds et autres éléments toxiques qu'elles peuvent contenir. Les préfets sont chargés, sous l'autorité du ministre compétent, de prendre les dispositions nécessaires pour l'exécution de ces règlements et usages (article L 215-15 du Code de l'environnement).

Ces obligations concernent donc les curages remettant le lit dans son état naturel et l'entretien des rives et du lit (nettoyage de la végétation). Il est à noter que la clause visant « l'état naturel » du lit limite l'obligation d'entretien des riverains aux travaux d'enlèvement des matériaux et débris encombrant le lit. Cette obligation ne vise pas les travaux importants de curage, qui relèvent de l'aménagement et donc d'un régime de déclaration ou d'autorisation (article L 214-1 à 6 du Code de l'environnement). D'une façon générale, ces travaux de curage doivent être menés avec une vision globale du cours d'eau pour ne pas créer de déséquilibres.

### 3.6.4. Dispositions relatives à l'aménagement des terrains de camping

Dans les zones soumises à un risque naturel ou technologique prévisible, définies par le préfet de département, l'autorité compétente pour délivrer les autorisations d'aménagement de terrains de camping et de stationnement de caravanes fixe, après consultation du propriétaire et de l'exploitant et après avis motivé du préfet, les prescriptions d'information, d'alerte et d'évacuation permettant d'assurer la sécurité des occupants de ces terrains et le délai dans lequel elles devront être réalisées. A l'issue du délai imparti, si l'autorité compétente pour délivrer l'autorisation d'aménager constate que ces prescriptions ne sont pas respectées, elle peut ordonner la fermeture du terrain et l'évacuation des occupants jusqu'à exécution des prescriptions. En cas de carence de l'autorité compétente, le préfet de département peut se substituer à elle après mise en demeure restée sans effet. Si l'une des zones visées au présent article est couverte par un PPR, les prescriptions fixées en application du présent article doivent être compatibles avec celles définies par ce plan. (article L 443-2 du Code de l'urbanisme).

## Article 4. Définitions des références techniques

### 4.1. Les études

Dans certaines zones du PPR, la réalisation d'une étude est demandée (caractère obligatoire). Plutôt que la prescription de mesures-types, cette étude permet, par une adaptation du projet au site, de déterminer les conditions de réalisation, d'utilisation et d'exploitation de la construction projetée. Dans ce cas, une attestation est établie par l'architecte du projet ou par un expert agréé certifiant la réalisation de cette étude et constatant que le projet prend en compte ces conditions au stade de la conception (article R 431-16 du Code de l'urbanisme).

Il arrive également que l'étude ne soit que recommandée. Dans ce cas, le pétitionnaire peut décider de s'en affranchir, cependant il est contraint de respecter les mesures prescrites à minima. S'il décide de la réaliser, il s'engage à respecter les mesures qui en découlent.

Les études seront réalisées sous les mêmes hypothèses que celles prédisposant à l'élaboration du PPR à savoir notamment la non prise en compte des ouvrages et des bâtiments existants.

Pour mémoire, seuls sont pris en compte les ouvrages de protection pérennes, ne nécessitant pas d'entretien. Il s'agit donc uniquement des remodelages de terrain de grande ampleur ne risquant pas d'être endommagés pendant une période de plus d'un siècle. En conséquence, les ouvrages ne répondant pas à cette condition (filets, râteliers, etc.) ne sont pas supposés modifier l'aléa et ne sont donc pas pris en compte.

### 4.2. Façades exposées

Nous entendons sous le terme de façade, la face extérieure du bâtiment.

Le règlement utilise la notion de « façade exposée » notamment dans le cas de chutes de blocs ou d'écoulements avec charges solides (avalanches, crues torrentielles, chutes de blocs). Cette notion, simple dans beaucoup de cas, mérite d'être explicitée pour les cas complexes :

La direction de propagation du phénomène est généralement celle de la ligne de la plus grande pente (en cas de doute, la carte des phénomènes naturels et la carte des aléas permettront, dans la plupart des cas, de définir sans ambiguïté le point de départ ainsi que la nature et la direction des écoulements prévisibles).

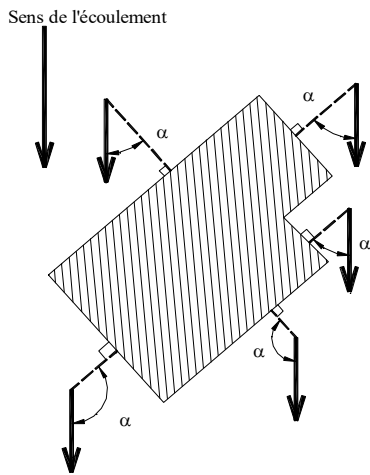
Elle peut s'en écarter significativement du fait de la dynamique propre au phénomène (rebonds irréguliers pendant la chute de blocs, élargissement des trajectoires d'avalanches à la sortie des couloirs...), d'irrégularités de la surface topographique, de l'accumulation locale d'éléments transportés (culots d'avalanches, blocs, bois...) constituant autant d'obstacles défecteurs ou même de la présence de constructions à proximité pouvant aussi constituer des obstacles défecteurs.

Soit  $\alpha$  l'angle formé par le sens d'écoulement et la perpendiculaire de la façade.

Sont considérées comme :

- directement exposées, les façades pour lesquelles  $0 \leq \alpha < 90^\circ$
- indirectement ou non exposées, les façades pour lesquelles  $90^\circ \leq \alpha \leq 180^\circ$





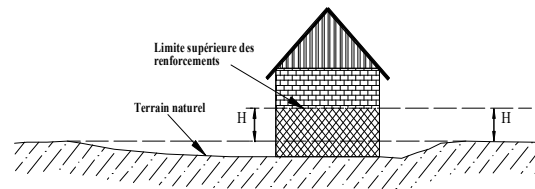
Le mode de mesure de l'angle  $\alpha$  est schématisé ci-après.

Toute disposition architecturale particulière ne s'inscrivant pas dans ce schéma de principe, devra être traitée dans le sens de la plus grande sécurité. Il peut arriver qu'un site soit concerné par plusieurs directions de propagation ; toutes sont à prendre en compte.

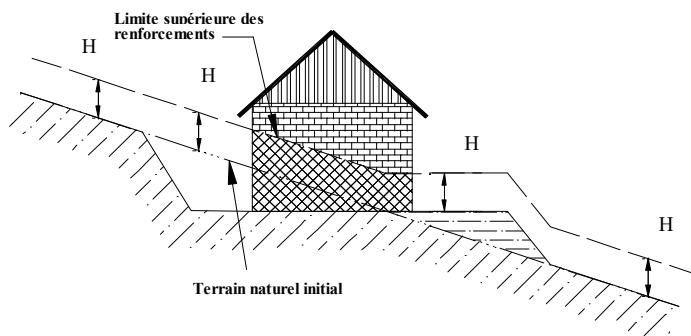
### 4.3. Hauteur par rapport au terrain naturel

La notion de « hauteur par rapport au terrain naturel » mérite d'être explicitée pour les cas complexes. Elle est utilisée pour les écoulements (avalanches, débordements torrentiels, inondations, coulées de boue) ou pour les chutes de blocs.

Les irrégularités locales de la topographie ne sont pas forcément prises en compte si elles sont de surface faible par rapport à la surface totale de la zone considérée (bleue ou rouge). Aussi, dans le cas de petits talwegs ou de petites cuvettes, il faut considérer que la cote du terrain naturel est la cote des terrains environnants (les creux étant vite remplis par les écoulements), conformément au schéma ci-dessous :



**En cas de terrassement en déblais**, la hauteur doit être mesurée par rapport au terrain naturel initial.

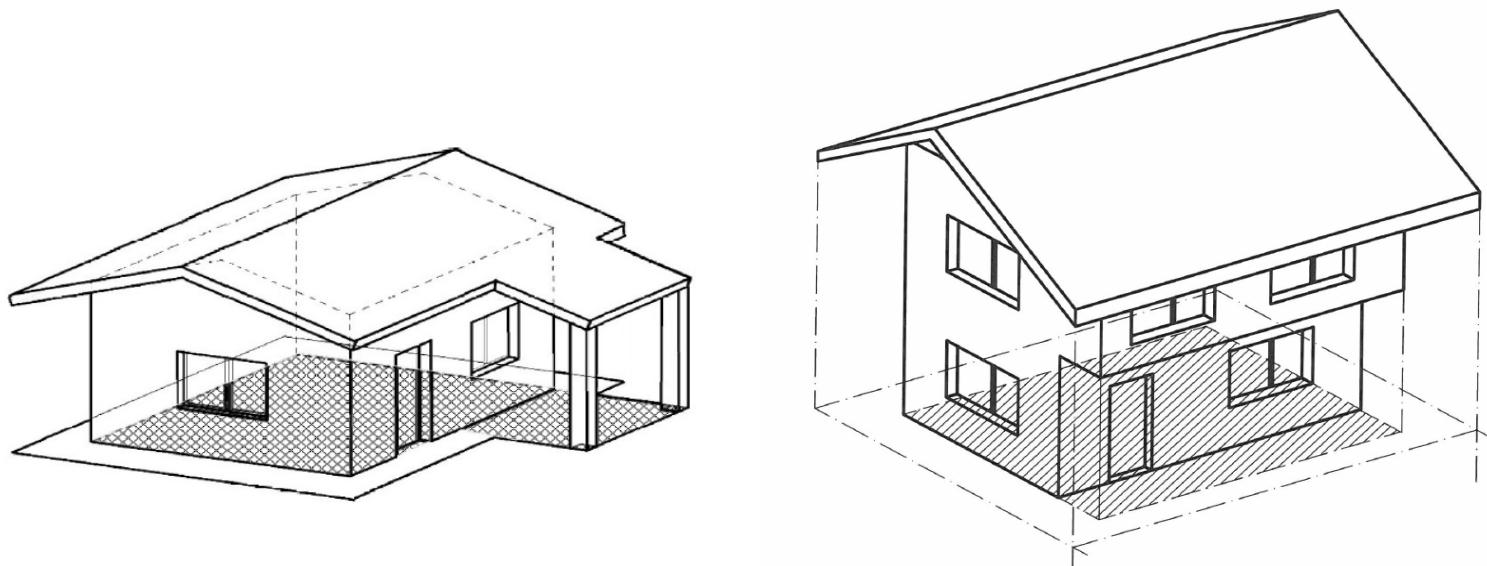


**En cas de terrassement en remblais**, la hauteur à renforcer sera mesurée depuis le sommet des remblais.

Toute disposition architecturale particulière ne s'inscrivant pas dans ce schéma de principe, devra être traitée dans le sens de la plus grande sécurité.

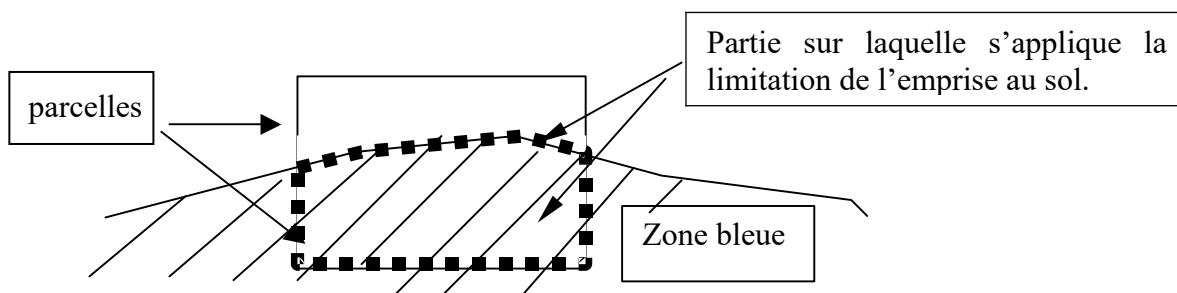
#### 4.4. Notions d'emprise au sol et de coefficient d'emprise au sol (CES)

L'**emprise au sol** au sens du présent règlement PPR, est la projection verticale du volume de la construction. Pour mesurer l'emprise au sol, les surplombs doivent être pris en compte, ainsi que les débords avec encorbellement ou poteaux de soutien.



##### Le coefficient d'emprise au sol

Dans certaines zones bleues, afin de préserver des espaces suffisants pour les écoulements prévisibles, le règlement fixe une limite supérieure d'emprise au sol des constructions, remblais ou autres dépôts. Cette prescription ne s'applique qu'à la seule partie de(s) la parcelle(s) située(s) dans la zone bleue, conformément au schéma ci-dessous.

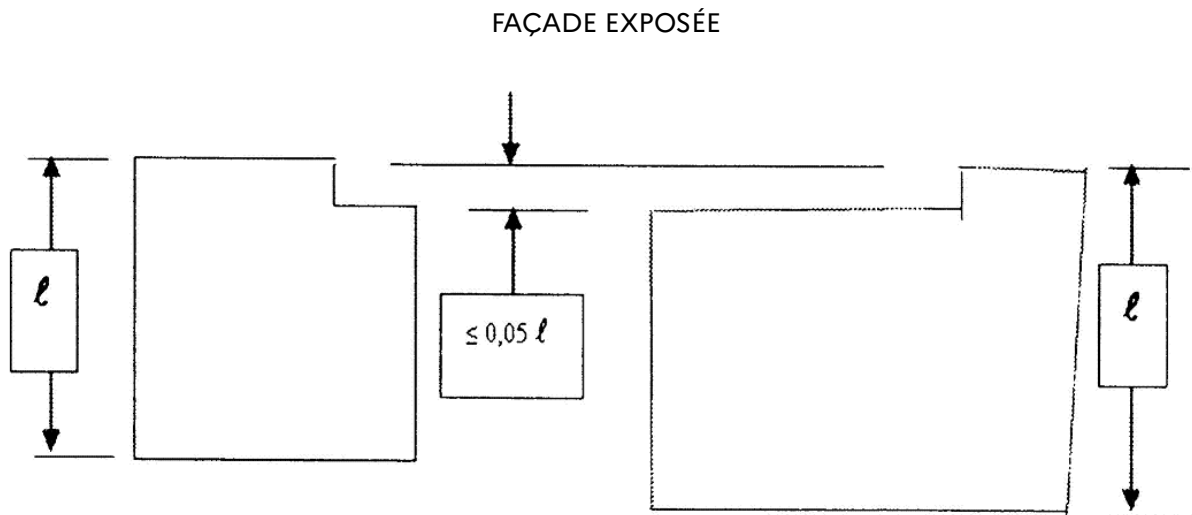


#### 4.5. Redans et angles rentrants

Ces notions sont utilisées pour les écoulements (avalanches, débordements torrentiels, coulées de boue). En effet des redans (angle saillant) ou des angles rentrants sur les façades exposées du bâti peuvent constituer un butoir à l'écoulement et ainsi augmenter localement les surpressions.

Les décrochements en plans ne doivent pas dépasser 5 % de la dimension qui leur est parallèle.

Schématisation des limites de décrochements en plan :



#### 4.6. Notion d'ouvertures principales

Qu'appelle-t-on « **ouvertures principales** » ?

Il s'agit des entrées, portes de garage, et également des baies vitrées. Les fenêtres dites « normales » et portes secondaires ne sont donc pas considérées comme ouvertures principales.

#### 4.7. Batardeaux

Ces protections concernent les constructions existantes en zone d'aléa torrentiel fort, ce sont des barrières anti-inondation qui permettent de limiter ou retarder au maximum la pénétration de l'eau dans le bâtiment.

Elles peuvent être amovibles, par exemple seuil de porte étanche :



#### 4.8. Zone/local de confinement

On nomme confinement, le « confinement passif » qui consiste à regrouper les personnes d'un bâtiment dans une pièce protégée pendant une période d'alerte au risque avalancheux.

Cette pièce, définie comme « local de confinement » doit résister aux surpressions mentionnées dans le règlement. Hors période d'alerte au risque avalancheux, cette pièce peut être affectée à un autre usage, en conservant toutefois son caractère opérationnel de confinement (notamment maintien des surfaces et volumes minimum précisés ci-après).

Le nombre de locaux de confinement par bâtiment est au moins égal à une pièce par bâtiment.

Le et les locaux doit (doivent) pouvoir accueillir toutes les personnes présentes dans le bâtiment.

L'objectif du local de confinement est de maintenir une atmosphère « respirable » pendant la durée de l'alerte.

Les surfaces et volumes minimums sont : 1 m<sup>2</sup> et 2,5 m<sup>3</sup> par personne.

Il est toutefois recommandé de prévoir : 1,5 m<sup>2</sup> par personne et 3,6 m<sup>3</sup> par personne.

Le nombre de personnes à confiner pour une construction à destination d'habitation est pris égal, par convention, à 5 pour une habitation de type T4, et plus généralement à [X+1] pour une habitation de type [TX].

Le nombre de personnes à confiner pour une construction à destination d'ERP est pris égal à la « capacité d'accueil », définie par l'arrêté du 25 juin 1980 portant approbation des dispositions générales du règlement de sécurité contre les risques d'incendie et de panique.

Le nombre de personnes à confiner pour une construction dédiée à une activité sans accueil de public est pris égal à l'effectif des personnes susceptibles d'être présentes dans l'activité au sens de l'article R 4227-3 du Code du travail relatif à la sécurité incendie.

De manière à augmenter l'efficacité du confinement, il est préférable que le local de confinement donne sur une façade opposée à la source de danger. En effet, les volumes du bâtiment situés autour du local de confinement jouent alors un rôle « tampon ».

Le local de confinement est accessible rapidement par tous ses occupants depuis les espaces qui lui sont liés (stationnement, cours, aire de jeux, circulation piétonne extérieure,...), sans passer par l'extérieur et à tout moment. Ceci concerne spécifiquement les constructions, non dédiées à l'habitation.

Quelle que soit la destination de la construction, le ou les locaux de confinement sont pourvus de tout matériel utile à une situation de crise.

## II. RÉGLEMENTATION DES PROJETS NOUVEAUX

Sont réglementés au titre des projets : tout ouvrage, construction, aménagement ou exploitation agricole, forestière, artisanale, commerciale ou industrielle susceptible d'être réalisé (article L.562-1 du Code de l'environnement).

Bien qu'ils concernent des biens existants, les projets d'extensions, de changement de destination ou de reconstruction après sinistre sont, comme tout projet nécessitant une déclaration préalable ou l'obtention d'un permis de construire, réglementés au titre des projets nouveaux.

Pour les projets de « reconstruction à l'identique » (articles L 111-15 et L 111-23 du Code de l'urbanisme), les prescriptions des règlements des zones bleues s'appliquent également.

Les opérations de renouvellement urbain\* sont soumises à l'application des prescriptions définies dans les différents règlements sauf à démontrer une incompatibilité de mise en œuvre par rapport aux constructions contiguës et à condition que le projet permette une réduction de la vulnérabilité.

*\* Les opérations de renouvellement urbain sont des opérations destinées à requalifier et renouveler (via des démolitions / reconstructions) une zone déjà urbanisée, dans le but de "refaire la ville sur la ville". Cette opération peut être de taille variable : à l'échelle d'un quartier, d'un groupe de parcelles, voire, dans certains cas particuliers, d'une seule parcelle (source : Note MTE sur les modalités d'application du décret n°2019-715 du 5 juillet 2019 - Décret PPRi).*

*Définitions des références techniques : Cf Article 4 du présent règlement*

| RÈGLEMENTATION DES PROJETS NOUVEAUX   |                        |   |
|---|------------------------|---|
| Prescriptions   |                        |   |
| Règles d'urbanisme  | Règles de construction | Règles d'utilisation et d'exploitation  |
| <b>Règlements Xa, Xg, Xp et Xh</b><br>Type de zone : Avalanches, Glissements de terrain, Chutes de pierres, et terrains hydromorphes<br><b>Prescriptions fortes</b>   |                        |   |
| <b>1. Occupations et utilisations du sol interdites</b>   |                        |   |
| <b>X</b>  |                        | 1.1. Toute nouvelle occupation et utilisation du sol, de quelque nature qu'elle soit, y compris les terrassements de tout volume et autres dépôts de matériaux (notamment les produits dangereux ou flottants), est interdite. <b>à l'exception de celles listées à l'alinéa 2 ci-après.</b>                      |
| <b>X</b>  |                        | 1.2. Les bâtiments détruits par un sinistre, dont la cause des dommages concerne les phénomènes naturels considérés dans ce PPR, ne pourront être reconstruits.   |
| <b>2. Occupations et utilisations du sol admises</b>  |                        |   |
| Les occupations et utilisations du sol suivantes sont, par dérogation, admises, <u>à condition qu'elles n'aggravent pas les risques et n'en provoquent pas de nouveaux, et qu'elles présentent une vulnérabilité restreinte :</u> |                        |   |
|   | <b>X</b>               | 2.1. Les travaux d'entretien et de réparation courants des constructions et des installations implantées antérieurement à l'approbation du PPR, ainsi que leur mise aux normes (accessibilité, amélioration thermique ...).   |
|   | <b>X</b>               | 2.2. Les utilisations agricoles et forestières courantes.   |
| <b>X</b>  | <b>X</b>               | 2.3. Les travaux, installations et ouvrages nécessaires au fonctionnement des services publics.   |
| <b>X</b>  | <b>X</b>               | 2.4. Les travaux, installations et ouvrages tels que lignes, pylônes ainsi que les bâtiments (gares) nécessaires au fonctionnement et à usage exclusif des remontées mécaniques.  |
| <b>X</b>  | <b>X</b>               | 2.5. L'aménagement des terrains à vocation sportive ou de loisir, sans hébergement et sans construction dépassant 10m <sup>2</sup> d'emprise au sol.  |
|   | <b>X</b>               | 2.6. Les carrières et extractions de matériaux sous réserve qu'une étude d'impact préalable intègre la gestion des risques naturels.  |
|   | <b>X</b>               | 2.7. Les voiries forestières sous réserve d'une gestion en fin d'exploitation : entretien pérenne ou remise en état du site.  |
|   | <b>X</b>               | 2.8. Les voies d'accès nécessaires à la desserte d'une construction.  |
|   | <b>X</b>               | 2.9. Tous travaux et aménagements :<br>- de nature à réduire les risques sauf drainage des zones hydromorphes ;<br>- hydromorphologiques d'intérêt écologique.  |
| <b>X</b>  |                        | 2.10. Les abris légers annexes des bâtiments d'habitation ne dépassant pas 10 m <sup>2</sup> d'emprise au sol et sous réserve qu'ils ne soient pas destinés à l'occupation humaine.   |
| <b>X</b>  |                        | 2.11. Les abris légers directement liés à l'exploitation agricole et forestière, sans stockage de produits polluants, ni de matériaux susceptibles de créer un sur-aléa, sous réserve qu'ils ne soient pas destinés à l'occupation humaine et qu'ils ne soient pas des ouvrages structurants pour l'exploitation. |
| <b>X</b>  |                        | 2.12. <b>Dans les zones Xa et Xp seulement</b> , les annexes de bâtiments type garages ne sont autorisées que si :<br>- elles ne perturbent pas l'écoulement du phénomène,<br>- ou si elles sont enterrées.   |
| <b>3. Camping / Caravanage : Interdit</b>   |                        |   |

| RÈGLEMENTATION DES PROJETS NOUVEAUX   |                        |  |
|---|------------------------|--|
| Prescriptions   |                        |  |
| Règles d'urbanisme  | Règles de construction | Règles d'utilisation et d'exploitation   |
| <b>Règlement Xt</b><br>Type de zone : Torrentiels<br><b>Prescriptions fortes</b>  |                        |  |
| <b>1. Occupations et utilisations du sol interdites</b>   |                        |  |
| <b>X</b>  |                        | 1.1. Toute nouvelle occupation et utilisation du sol, de quelque nature qu'elle soit, y compris les terrassements de tout volume et autres dépôts de matériaux (notamment les produits dangereux ou flottants), est interdite. <b>à l'exception de celles listées à l'alinéa 2 ci-après.</b> |
| <b>X</b>  |                        | 1.2. Les bâtiments détruits par un sinistre, dont la cause des dommages concerne les phénomènes naturels considérés dans ce PPR, ne pourront être reconstruits.  |
| <b>2. Occupations et utilisations du sol admises</b>  |                        |  |
| Les occupations et utilisations du sol suivantes sont, par dérogation, admises, <u>à condition qu'elles n'aggravent pas les risques et n'en provoquent pas de nouveaux, et qu'elles présentent une vulnérabilité restreinte :</u> |                        |  |
|   | <b>X</b>               | 2.1. Les travaux d'entretien et de réparation courants des constructions et des installations implantées antérieurement à l'approbation du PPR, ainsi que leur mise aux normes (accessibilité, amélioration thermique ...).  |
|   | <b>X</b>               | 2.2. Les utilisations agricoles et forestières courantes.  |
| <b>X</b>  | <b>X</b>               | 2.3. Les travaux, installations et ouvrages nécessaires au fonctionnement des services publics.  |
| <b>X</b>  | <b>X</b>               | 2.4. Les travaux, installations et ouvrages tels que lignes, pylônes ainsi que les bâtiments (gares) nécessaires au fonctionnement et à usage exclusif des remontées mécaniques.   |
| <b>X</b>  | <b>X</b>               | 2.5. L'aménagement des terrains à vocation sportive ou de loisir, sans hébergement et sans construction dépassant 10m <sup>2</sup> d'emprise au sol.   |
|   | <b>X</b>               | 2.6 Les carrières et extractions de matériaux sous réserve qu'une étude d'impact préalable intègre la gestion des risques naturels.  |
|   | <b>X</b>               | 2.7 Les voiries forestières sous réserve d'une gestion en fin d'exploitation : entretien pérenne ou remise en état du site.  |
|   | <b>X</b>               | 2.8. Les voies d'accès nécessaires à la desserte d'une construction.   |
|   | <b>X</b>               | 2.9. Tous travaux et aménagements :<br>- de nature à réduire les risques ;<br>- hydromorphologiques d'intérêt écologique.  |
| <b>3. Camping / Caravanage : Interdit</b>   |                        |  |

| RÈGLEMENTATION DES PROJETS NOUVEAUX   |                        |  |
|---|------------------------|--|
| Prescriptions   |                        |  |
| Règles d'urbanisme  | Règles de construction | Règles d'utilisation et d'exploitation   |
| <b>Règlement Xr</b><br>Type de zone : Ravinement / Ruissellement<br><b>Prescriptions fortes</b> |                        |  |
|   |                        | <b>1. Occupations et utilisations du sol interdites</b>  |
| X   |                        | 1.1. Toute nouvelle occupation et utilisation du sol, de quelque nature qu'elle soit, y compris les terrassements de tout volume et autres dépôts de matériaux (notamment les produits dangereux ou flottants), est interdite. <b>à l'exception de celles listées à l'alinéa 2 ci-après.</b> |
| X   |                        | 1.2. Les bâtiments détruits par un sinistre, dont la cause des dommages concerne les phénomènes naturels considérés dans ce PPR, ne pourront être reconstruits.  |
|   |                        | <b>2. Occupations et utilisations du sol admises</b><br>Les occupations et utilisations du sol suivantes sont, par dérogation, admises, <u>à condition qu'elles n'aggravent pas les risques et n'en provoquent pas de nouveaux, et qu'elles présentent une vulnérabilité restreinte :</u>    |
|   | X                      | 2.1. Les travaux d'entretien et de réparation courants des constructions et des installations implantées antérieurement à l'approbation du PPR, ainsi que leur mise aux normes (accessibilité, amélioration thermique ...).  |
|   | X                      | 2.2. Les utilisations agricoles et forestières courantes.  |
| X   | X                      | 2.3. Les travaux, installations et ouvrages nécessaires au fonctionnement des services publics.  |
| X   | X                      | 2.4. Les travaux, installations et ouvrages tels que lignes, pylônes ainsi que les bâtiments (gares) nécessaires au fonctionnement et à usage exclusif des remontées mécaniques.   |
| X   | X                      | 2.5. L'aménagement des terrains à vocation sportive ou de loisir, sans hébergement et sans construction dépassant 10m <sup>2</sup> d'emprise au sol.   |
|   | X                      | 2.6 Les carrières et extractions de matériaux sous réserve qu'une étude d'impact préalable intègre la gestion des risques naturels.  |
|   | X                      | 2.7 Les voiries forestières sous réserve d'une gestion en fin d'exploitation : entretien pérenne ou remise en état du site.  |
|   | X                      | 2.8. Les voies d'accès nécessaires à la desserte d'une construction.   |
|   | X                      | 2.9. Tous travaux et aménagements :<br>- de nature à réduire les risques ;<br>- hydromorphologiques d'intérêt écologique.  |
|   |                        | <b>3. Camping / Caravanage : Interdit</b>  |



| RÈGLEMENTATION DES PROJETS NOUVEAUX   |                        |   |
|---|------------------------|---|
| Prescriptions   |                        |   |
| Règles d'urbanisme  | Règles de construction | Règles d'utilisation et d'exploitation  |
| <b>Règlement Za</b><br>Type de zone : Avalanches<br><b>Prescriptions fortes, zones bâties</b>   |                        |   |
| <b>1. Occupations et utilisations du sol interdites</b>   |                        |   |
| X   |                        | 1.1. Toute nouvelle occupation et utilisation du sol, de quelque nature qu'elle soit, y compris les terrassements de tout volume et autres dépôts de matériaux (notamment les produits dangereux ou flottants), est interdite à l'exception de celles listées à l'alinéa 2 ci-après.  |
| X   |                        | 1.2. Les bâtiments détruits par un sinistre, dont la cause des dommages concerne les phénomènes naturels considérés dans ce règlement, ne pourront être reconstruits.   |
| <b>2. Occupations et utilisations du sol admises</b>  |                        |   |
| <u>Les occupations et utilisations du sol suivantes sont, par dérogation, admises, à condition qu'elles n'aggravent pas les risques et n'en provoquent pas de nouveaux, et qu'elles présentent une vulnérabilité restreinte :</u> |                        |   |
|   | X                      | 2.1. Les travaux d'entretien et de réparation courants des constructions et des installations implantées antérieurement à l'approbation du PPR, ainsi que leur mise aux normes (accessibilité, amélioration thermique ...).   |
| X   |                        | 2.2. La démolition et la reconstruction (y compris après sinistre, s'il n'est pas lié aux avalanches) des bâtiments existants, sans augmentation des enjeux et sous réserve à minima des prescriptions imposées par le règlement A. La reconstruction peut ne pas se faire à l'identique, tant que la vulnérabilité n'augmente pas et que l'emprise au sol totale n'augmente pas. |
|   | X                      | 2.3. Les utilisations agricoles et forestières courantes.   |
| X   | X                      | 2.4. Les travaux, installations et ouvrages nécessaires au fonctionnement des services publics, y compris les voies de circulation ou la pose de lignes et de câbles.   |
| X   | X                      | 2.5. Les travaux, installations et ouvrages tels que lignes, pylônes ainsi que les bâtiments (gares) nécessaires au fonctionnement et à usage exclusif des remontées mécaniques.  |
| X   | X                      | 2.6. L'aménagement des terrains à vocation sportive ou de loisir, sans hébergement et sans construction dépassant 10m <sup>2</sup> d'emprise au sol.  |
|   | X                      | 2.7. Les carrières et extractions de matériaux sous réserve qu'une étude d'impact préalable intègre la gestion des risques naturels.  |
|   | X                      | 2.8. Les voiries forestières sous réserve d'une gestion en fin d'exploitation : entretien pérenne ou remise en état du site.  |
|   | X                      | 2.9. Les voies d'accès nécessaires à la desserte d'une construction.  |
|   | X                      | 2.10. Tous travaux et aménagements de nature à réduire les risques.   |
| X   |                        | 2.11. Les abris légers annexes des bâtiments d'habitation ne dépassant pas 10 m <sup>2</sup> d'emprise au sol et sous réserve qu'ils ne soient pas destinés à l'occupation humaine.   |
| X   |                        | 2.12. Les abris légers directement liés à l'exploitation agricole et forestière, sans stockage de produits polluants, ni de matériaux susceptibles de créer un sur-aléa, sous réserve qu'ils ne soient pas destinés à l'occupation humaine et qu'ils ne soient pas des ouvrages structurants pour l'exploitation.   |
| X   |                        | 2.13. Les annexes de bâtiments type garages ne sont autorisées que si :<br>- elles ne perturbent pas l'écoulement du phénomène,<br>- ou si elles sont enterrées par rapport au terrain naturel (cf. §4.3 Hauteurs par rapport au terrain naturel).  |
| X   |                        | <b>3. Camping / Caravanage : Interdit</b>   |

| RÈGLEMENTATION DES PROJETS NOUVEAUX   |                        |   |
|---|------------------------|---|
| Prescriptions   |                        |   |
| Règles d'urbanisme  | Règles de construction | Règles d'utilisation et d'exploitation  |
| <b>Règlement Zh</b><br>Type de zone : Terrains hydromorphes<br><b>Prescriptions fortes, zones bâties</b>  |                        |   |
| <b>1. Occupations et utilisations du sol interdites</b>   |                        |   |
| X   |                        | 1.1. Toute nouvelle occupation et utilisation du sol, de quelque nature qu'elle soit, y compris les terrassements de tout volume et autres dépôts de matériaux (notamment les produits dangereux ou flottants), est interdite à l'exception de celles listées à l'alinéa 2 ci-après.                                |
| X   |                        | 1.2. Les bâtiments détruits par un sinistre, dont la cause des dommages concerne les phénomènes naturels considérés dans ce règlement, ne pourront être reconstruits.   |
| <b>2. Occupations et utilisations du sol admises</b><br><u>Les occupations et utilisations du sol suivantes sont, par dérogation, admises, à condition qu'elles n'aggravent pas les risques et n'en provoquent pas de nouveaux, et qu'elles présentent une vulnérabilité restreinte :</u> |                        |   |
|   | X                      | 2.1. Les travaux d'entretien et de réparation courants des constructions et des installations implantées antérieurement à l'approbation du PPR, ainsi que leur mise aux normes (accessibilité, amélioration thermique ...).   |
| X   |                        | 2.2. La démolition et la reconstruction des bâtiments existants, sans augmentation des enjeux et sous réserve à minima des prescriptions imposées par le règlement F. La reconstruction peut ne pas se faire à l'identique, tant que la vulnérabilité n'augmente pas et que l'emprise au sol totale n'augmente pas. |
|   | X                      | 2.3. Les utilisations agricoles et forestières courantes.   |
| X   | X                      | 2.4. Les travaux et ouvrages nécessaires au fonctionnement des services publics, y compris les voies de circulation ou la pose de lignes et de câbles.  |
| X   | X                      | 2.5. Les travaux, installations et ouvrages tels que lignes, pylônes ainsi que les bâtiments (gares) nécessaires au fonctionnement et à usage exclusif des remontées mécaniques.  |
| X   | X                      | 2.6. L'aménagement des terrains à vocation sportive ou de loisir, sans hébergement et sans construction dépassant 10m <sup>2</sup> d'emprise au sol.  |
|   | X                      | 2.7. Les carrières et extractions de matériaux sous réserve qu'une étude d'impact préalable intègre la gestion des risques naturels.  |
|   | X                      | 2.8. Les voiries forestières sous réserve d'une gestion en fin d'exploitation : entretien pérenne ou remise en état du site.  |
|   | X                      | 2.9. Les voies d'accès nécessaires à la desserte d'une construction.  |
|   | X                      | 2.10. Tous travaux et aménagements de nature à réduire les risques.   |
| X   |                        | 2.11. Les abris légers annexes des bâtiments d'habitation ne dépassant pas 10 m <sup>2</sup> d'emprise au sol et sous réserve qu'ils ne soient pas destinés à l'occupation humaine.   |
| X   |                        | 2.12. Les abris légers directement liés à l'exploitation agricole et forestière, sans stockage de produits polluants, ni de matériaux susceptibles de créer un sur-aléa, sous réserve qu'ils ne soient pas destinés à l'occupation humaine et qu'ils ne soient pas des ouvrages structurants pour l'exploitation.   |
| X   |                        | <b>3. Camping / Caravanage : Interdit</b>   |

| RÈGLEMENTATION DES PROJETS NOUVEAUX   |                        |   |
|---|------------------------|---|
| Prescriptions   |                        |   |
| Règles d'urbanisme  | Règles de construction | Règles d'utilisation et d'exploitation  |
| <b>Règlement Zg</b><br>Type de zone : Glissements de terrain<br><b>Prescriptions fortes, zones bâties</b>   |                        |   |
| <b>1. Occupations et utilisations du sol interdites</b>   |                        |   |
| <b>X</b>  |                        | 1.1. Toute nouvelle occupation et utilisation du sol, de quelque nature qu'elle soit, y compris les terrassements de tout volume et autres dépôts de matériaux (notamment les produits dangereux ou flottants), est interdite à l'exception de celles listées à l'alinéa 2 ci-après.  |
| <b>X</b>  |                        | 1.2. Les bâtiments détruits par un sinistre, dont la cause des dommages concerne les phénomènes naturels considérés dans ce règlement, ne pourront être reconstruits.   |
| <b>2. Occupations et utilisations du sol admises</b><br><u>Les occupations et utilisations du sol suivantes sont, par dérogation, admises, à condition qu'elles n'aggravent pas les risques et n'en provoquent pas de nouveaux, et qu'elles présentent une vulnérabilité restreinte :</u> |                        |   |
|   | <b>X</b>               | 2.1. Les travaux d'entretien et de réparation courants des constructions et des installations implantées antérieurement à l'approbation du PPR, ainsi que leur mise aux normes (accessibilité, amélioration thermique ...).   |
| <b>X</b>  |                        | 2.2. La démolition et la reconstruction (y compris après sinistre, s'il n'est pas lié aux glissements de terrain) des bâtiments existants, sans augmentation des enjeux et sous réserve à minima des prescriptions imposées par le règlement D, pour résister au mieux aux mouvements du sol. La reconstruction peut ne pas se faire à l'identique, tant que la vulnérabilité n'augmente pas et que l'emprise au sol totale n'augmente pas. |
|   | <b>X</b>               | 2.3. Les utilisations agricoles et forestières courantes.   |
| <b>X</b>  | <b>X</b>               | 2.4. Les travaux et ouvrages nécessaires au fonctionnement des services publics, y compris les voies de circulation ou la pose de lignes et de câbles.  |
| <b>X</b>  | <b>X</b>               | 2.5. Les travaux, installations et ouvrages tels que lignes, pylônes ainsi que les bâtiments (gares) nécessaires au fonctionnement et à usage exclusif des remontées mécaniques.  |
| <b>X</b>  | <b>X</b>               | 2.6. L'aménagement des terrains à vocation sportive ou de loisir, sans hébergement et sans construction dépassant 10m <sup>2</sup> d'emprise au sol.  |
|   | <b>X</b>               | 2.7. Les carrières et extractions de matériaux sous réserve qu'une étude d'impact préalable intègre la gestion des risques naturels.  |
|   | <b>X</b>               | 2.8. Les voiries forestières sous réserve d'une gestion en fin d'exploitation : entretien pérenne ou remise en état du site.  |
|   | <b>X</b>               | 2.9. Les voies d'accès nécessaires à la desserte d'une construction.  |
|   | <b>X</b>               | 2.10. Tous travaux et aménagements de nature à réduire les risques.   |
| <b>X</b>  |                        | 2.11. Les abris légers annexes des bâtiments d'habitation ne dépassant pas 10 m <sup>2</sup> d'emprise au sol et sous réserve qu'ils ne soient pas destinés à l'occupation humaine.   |
| <b>X</b>  |                        | 2.12. Les abris légers directement liés à l'exploitation agricole et forestière, sans stockage de produits polluants, ni de matériaux susceptibles de créer un sur-aléa, sous réserve qu'ils ne soient pas destinés à l'occupation humaine et qu'ils ne soient pas des ouvrages structurants pour l'exploitation.   |
| <b>X</b>  |                        | <b>3. Camping / Caravanage : Interdit</b>   |

| RÈGLEMENTATION DES PROJETS NOUVEAUX |                        |   |
|-------------------------------------|------------------------|---|
| Prescriptions                       |                        |   |
| Règles d'urbanisme                  | Règles de construction | Règles d'utilisation et d'exploitation  |
|                                     |                        | <p style="text-align: center;"><b>Règlement Zp</b></p> <p style="text-align: center;">Type de zone : Chutes de blocs</p> <p style="text-align: center;"><b>Prescriptions fortes, zones bâties</b></p>   |
|                                     |                        | <b>1. Occupations et utilisations du sol interdites</b>   |
| X                                   |                        | 1.1. Toute nouvelle occupation et utilisation du sol, de quelque nature qu'elle soit, y compris les terrassements de tout volume et autres dépôts de matériaux (notamment les produits dangereux ou flottants), est interdite à l'exception de celles listées à l'alinéa 2 ci-après.  |
| X                                   |                        | 1.2. Les bâtiments détruits par un sinistre, dont la cause des dommages concerne les phénomènes naturels considérés dans ce règlement, ne pourront être reconstruits.   |
|                                     |                        | <b>2. Occupations et utilisations du sol admises</b><br><u>Les occupations et utilisations du sol suivantes sont, par dérogation, admises, à condition qu'elles n'aggravent pas les risques et n'en provoquent pas de nouveaux, et qu'elles présentent une vulnérabilité restreinte :</u>   |
|                                     | X                      | 2.1. Les travaux d'entretien et de réparation courants des constructions et des installations implantées antérieurement à l'approbation du PPR, ainsi que leur mise aux normes (accessibilité, amélioration thermique ...).   |
| X                                   |                        | 2.2. La démolition et la reconstruction (y compris après sinistre, s'il n'est pas lié aux chutes de blocs) des bâtiments existants, sans augmentation des enjeux et sous réserve à minima des prescriptions imposées par le règlement H (hors prescription de CES quand elle existe). La reconstruction peut ne pas se faire à l'identique, tant que la vulnérabilité n'augmente pas et que l'emprise au sol totale n'augmente pas. |
|                                     | X                      | 2.3. Les utilisations agricoles et forestières courantes.   |
| X                                   | X                      | 2.4. Les travaux, installations et ouvrages nécessaires au fonctionnement des services publics, y compris les voies de circulation ou la pose de lignes et de câbles.   |
| X                                   | X                      | 2.5. Les travaux, installations et ouvrages tels que lignes, pylônes ainsi que les bâtiments (gares) nécessaires au fonctionnement et à usage exclusif des remontées mécaniques.  |
| X                                   | X                      | 2.6. L'aménagement des terrains à vocation sportive ou de loisir, sans hébergement et sans construction dépassant 10m <sup>2</sup> d'emprise au sol.  |
|                                     | X                      | 2.7. Les carrières et extractions de matériaux sous réserve qu'une étude d'impact préalable intègre la gestion des risques naturels.  |
|                                     | X                      | 2.8. Les voiries forestières sous réserve d'une gestion en fin d'exploitation : entretien pérenne ou remise en état du site.  |
|                                     | X                      | 2.9. Les voies d'accès nécessaires à la desserte d'une construction.  |
|                                     | X                      | 2.10. Tous travaux et aménagements :<br>- de nature à réduire les risques ;<br>- hydromorphologiques d'intérêt écologique.  |
| X                                   |                        | 2.11. Les abris légers annexes des bâtiments ne dépassant pas 10 m <sup>2</sup> d'emprise au sol et sous réserve qu'ils ne soient pas destinés à l'occupation humaine.  |
| X                                   |                        | 2.12. Les abris légers directement liés à l'exploitation agricole et forestière, sans stockage de produits polluants, ni de matériaux susceptibles de créer un sur-aléa, sous réserve qu'ils ne soient pas destinés à l'occupation humaine et qu'ils ne soient pas des ouvrages structurants pour l'exploitation.   |
| X                                   |                        | 2.13. Les annexes de bâtiments type garages ne sont autorisées que si :<br>- elles ne perturbent pas l'écoulement du phénomène,<br>- ou si elles sont enterrées.  |
| X                                   |                        | <b>3. Camping / Caravanage : Interdit</b>   |

| RÈGLEMENTATION DES PROJETS NOUVEAUX |                        |   |
|-------------------------------------|------------------------|---|
| Prescriptions                       |                        |   |
| Règles d'urbanisme                  | Règles de construction | Règles d'utilisation et d'exploitation  |
|                                     |                        | <p style="text-align: center;"><b>Règlement Zr</b></p> <p style="text-align: center;">Type de zone : Ruissellement</p> <p style="text-align: center;"><b>Prescriptions fortes, zones bâties</b></p>   |
|                                     |                        | <b>1. Occupations et utilisations du sol interdites</b>   |
| X                                   |                        | 1.1. Toute nouvelle occupation et utilisation du sol, de quelque nature qu'elle soit, y compris les terrassements de tout volume et autres dépôts de matériaux (notamment les produits dangereux ou flottants), est interdite à l'exception de celles listées à l'alinéa 2 ci-après.  |
| X                                   |                        | 1.2. Les bâtiments détruits par un sinistre, dont la cause des dommages concerne les phénomènes naturels considérés dans ce règlement, ne pourront être reconstruits.   |
|                                     |                        | <b>2. Occupations et utilisations du sol admises</b><br><u>Les occupations et utilisations du sol suivantes sont, par dérogation, admises, à condition qu'elles n'aggravent pas les risques et n'en provoquent pas de nouveaux, et qu'elles présentent une vulnérabilité restreinte :</u>   |
|                                     | X                      | 2.1. Les travaux d'entretien et de réparation courants des constructions et des installations implantées antérieurement à l'approbation du PPR, ainsi que leur mise aux normes (accessibilité, amélioration thermique ...).   |
| X                                   |                        | 2.2. La démolition et la reconstruction (y compris après sinistre, s'il n'est pas lié aux phénomènes de ruissellement) des bâtiments existants, sans augmentation des enjeux et sous réserve à minima des prescriptions imposées par le règlement S (hors prescription de CES quand elle existe). La reconstruction peut ne pas se faire à l'identique, tant que la vulnérabilité n'augmente pas et que l'emprise au sol totale n'augmente pas. |
|                                     |                        | 2.3. L'aménagement des pièces habitables situées à l'étage dans les volumes existants.  |
|                                     | X                      | 2.4. Les utilisations agricoles et forestières courantes.   |
| X                                   | X                      | 2.5. Les travaux, installations et ouvrages nécessaires au fonctionnement des services publics, y compris les voies de circulation ou la pose de lignes et de câbles.   |
| X                                   | X                      | 2.6. Les travaux, installations et ouvrages tels que lignes, pylônes ainsi que les bâtiments (gares) nécessaires au fonctionnement et à usage exclusif des remontées mécaniques.  |
| X                                   | X                      | 2.7. L'aménagement des terrains à vocation sportive ou de loisir, sans hébergement et sans construction dépassant 10m <sup>2</sup> d'emprise au sol.  |
|                                     | X                      | 2.8. Les carrières et extractions de matériaux sous réserve qu'une étude d'impact préalable intègre la gestion des risques naturels.  |
|                                     | X                      | 2.9. Les voiries forestières sous réserve d'une gestion en fin d'exploitation : entretien pérenne ou remise en état du site.  |
|                                     | X                      | 2.10. Les voies d'accès nécessaires à la desserte d'une construction.   |
|                                     | X                      | 2.11. Tous travaux et aménagements de nature à réduire les risques.   |
| X                                   |                        | 2.12. Les annexes de bâtiments type garages ne sont autorisées que si :<br>- elles ne perturbent pas l'écoulement du phénomène,<br>- ou si elles sont enterrées.  |
| X                                   |                        | 2.13. Les annexes de bâtiments type garages ne sont autorisées que si :<br>- elles ne perturbent pas l'écoulement du phénomène,<br>- ou si elles sont enterrées.  |
| X                                   |                        | <b>3. Camping / Caravanage : Interdit</b>   |

| RÈGLEMENTATION DES PROJETS NOUVEAUX   |                        |  |
|---|------------------------|--|
| Prescriptions   |                        |  |
| Règles d'urbanisme  | Règles de construction | Règles d'utilisation et d'exploitation   |
| <b>Règlement Zt</b><br>Type de zone : Torrentiel<br><b>Prescriptions fortes, zones bâties</b>   |                        |  |
| <b>1. Occupations et utilisations du sol interdites</b>   |                        |  |
| <b>X</b>  |                        | 1.1. Toute nouvelle occupation et utilisation du sol, de quelque nature qu'elle soit, y compris les terrassements de tout volume et autres dépôts de matériaux (notamment les produits dangereux ou flottants), est interdite à l'exception de celles listées à l'alinéa 2 ci-après.   |
| <b>X</b>  |                        | 1.2. Les bâtiments détruits par un sinistre, dont la cause des dommages concerne les phénomènes naturels considérés dans ce règlement, ne pourront être reconstruits.  |
| <b>2. Occupations et utilisations du sol admises</b>  |                        |  |
| <u>Les occupations et utilisations du sol suivantes sont, par dérogation, admises, à condition qu'elles n'aggravent pas les risques et n'en provoquent pas de nouveaux, et qu'elles présentent une vulnérabilité restreinte :</u> |                        |  |
|   | <b>X</b>               | 2.1. Les travaux d'entretien et de réparation courants des constructions et des installations implantées antérieurement à l'approbation du PPR, ainsi que leur mise aux normes (accessibilité, amélioration thermique ...).  |
| <b>X</b>  |                        | 2.2. La démolition et la reconstruction (y compris après sinistre, s'il n'est pas lié aux phénomènes torrentiels) des bâtiments existants, sans augmentation des enjeux et sous réserve à minima des prescriptions imposées par le règlement J (hors prescription de CES quand elle existe). La reconstruction peut ne pas se faire à l'identique, tant que la vulnérabilité n'augmente pas et que l'emprise au sol totale n'augmente pas. |
|   |                        | 2.3. L'aménagement des pièces habitables situées à l'étage dans les volumes existants.   |
|   | <b>X</b>               | 2.4. Les utilisations agricoles et forestières courantes.  |
| <b>X</b>  | <b>X</b>               | 2.5. Les travaux, installations et ouvrages nécessaires au fonctionnement des services publics, y compris les voies de circulation ou la pose de lignes et de câbles.  |
| <b>X</b>  | <b>X</b>               | 2.6. Les travaux, installations et ouvrages tels que lignes, pylônes ainsi que les bâtiments (gares) nécessaires au fonctionnement et à usage exclusif des remontées mécaniques.   |
| <b>X</b>  | <b>X</b>               | 2.7. L'aménagement des terrains à vocation sportive ou de loisir, sans hébergement et sans construction dépassant 10m <sup>2</sup> d'emprise au sol.   |
|   | <b>X</b>               | 2.8. Les carrières et extractions de matériaux sous réserve qu'une étude d'impact préalable intègre la gestion des risques naturels.   |
|   | <b>X</b>               | 2.9. Les voiries forestières sous réserve d'une gestion en fin d'exploitation : entretien pérenne ou remise en état du site.   |
|   | <b>X</b>               | 2.10. Les voies d'accès nécessaires à la desserte d'une construction.  |
|   | <b>X</b>               | 2.11. Tous travaux et aménagements de nature à réduire les risques.  |
| <b>X</b>  |                        | <b>3. Camping / Caravanage : Interdit</b>  |

| RÈGLEMENTATION DES PROJETS NOUVEAUX   |                        |  |
|---|------------------------|--|
| Prescriptions   |                        |  |
| Règles d'urbanisme  | Règles de construction | Règles d'utilisation et d'exploitation   |
| <b>Règlement A</b><br>Type de zone : Avalanches coulantes seules<br><b>Prescriptions moyennes</b> |                        |  |
| <b>1. Tout projet</b>   |                        |  |
|   | <b>X</b>               | 1.1. Adapter la construction à la nature du contexte par une étude recommandée. Cette étude doit permettre de mieux adapter le projet au site en donnant le dimensionnement correct de tous les éléments de la construction (détermination des contraintes que l'avalanche de référence peut exercer sur le projet, implantation précise, capacité de la structure à résister aux contraintes mentionnées ci-dessous...). L'étude sera confiée à un bureau d'étude spécialisé (voir Partie I, paragraphe 4.1.)<br>La réalisation d'ouvrages de protection ne permet pas de remplacer le dimensionnement adapté du bâti aux contraintes mises en évidence par l'étude.<br><br><i>A défaut de réalisation de l'étude mentionnée au 1.1, les prescriptions 1.5 à 1.7 devront être respectées.</i> |
| <b>X</b>  |                        | 1.2. Une entrée sera située sur la façade non exposée.   |
| <b>X</b>  |                        | 1.3. Sur une hauteur de 4m, la ou les façades directement exposées ne comporteront pas d'entrées ni d'ouvertures principales.  |
| <b>X</b>  |                        | 1.4. Les façades exposées ne devront pas avoir de redans ou d'angles rentrants (voir Partie I, paragraphe 4.5.) pouvant constituer des butoirs pour l'avalanche et augmenter localement les surpressions.  |
|   |                        | <b>X</b>   |
|   | <b>X</b>               | 1.5. Les clôtures ne doivent pas être réalisées avec des éléments pouvant servir de projectiles.   |
|   | <b>X</b>               | 1.6. Les façades directement exposées y compris leurs ouvertures, ainsi que les toitures correspondantes, devront résister aux différents cas de charges dynamiques suivants : surpressions de 30 kPa sur une hauteur de 4 m par rapport au terrain naturel.   |
|   | <b>X</b>               | 1.7. La structure (y compris les liaisons des toitures) et les fondations des bâtiments seront adaptées pour résister aux contraintes maximales générées par les efforts mentionnés en 1.6 (notamment cisaillement, basculement,...)   |
| <b>X</b>  |                        | 1.8. Les abris légers, annexes de bâtiment existant, ne dépassant pas 20 m <sup>2</sup> d'emprise au sol et non destinés à l'occupation humaine, sont autorisés sans être soumis aux prescriptions 1.1 à 1.4 et 1.6 à 1.7.   |
| <b>X</b>  |                        | 1.9. Les bâtiments, équipements et installations dont le fonctionnement est primordial pour la sécurité civile, pour la défense ou pour le maintien de l'ordre public ne sont pas autorisés.   |
| <b>X</b>  |                        | 1.10. Dans le cadre de changement de destination, visant à créer un établissement recevant du public avec hébergement dans un bâtiment existant, un local de confinement sécurisé devra être aménagé   |
| <b>X</b>  |                        | 1.11. Les terrains de camping-caravanage permanents sont interdits. Les campings saisonniers sont admis en dehors de la période d'enneigement (dates à déterminer avec le maire).  |
| <b>2. Autres occupations et utilisations du sol</b>   |                        |  |
|   |                        | <b>X</b>   |
|   |                        | Le stockage de produits polluants ou dangereux n'est autorisé qu'à l'abri d'enceintes résistant aux efforts mentionnés ci-dessus.  |

| <b>RÈGLEMENTATION DES PROJETS NOUVEAUX</b> |                        |  |  |  |
|--|------------------------|--|--|--|
| Prescriptions                              |                        |  | <p style="text-align: center;"><b>Règlement e</b></p> <p style="text-align: center;">Type de zone : Avalanche de référence exceptionnelle</p> <p style="text-align: center;"><b>Prescriptions limitées</b></p> |  |
| Règles d'urbanisme                         | Règles de construction | Règles d'utilisation et d'exploitation |  |  |
| <b>X</b>                                   |                        |  |  | 1. Les bâtiments et installations dont le fonctionnement est primordial pour l'organisation des secours ne sont pas autorisés.         |
| <b>X</b>                                   |                        |  |  | 2. Les établissements recevant du public avec hébergement qui ne posséderaient pas de zones de confinement sécurisées, sont interdits. |
| <b>X</b>                                   |                        |  | 3. Les terrains de camping-caravanage permanents sont interdits. Les campings saisonniers sont admis en dehors de la période d'enneigement (dates à déterminer avec le maire).                                 |  |



| RÈGLEMENTATION DES PROJETS NOUVEAUX   |                        |   |
|---|------------------------|---|
| Prescriptions   |                        |   |
| Règles d'urbanisme  | Règles de construction | Règles d'utilisation et d'exploitation  |
| <b>Règlement C</b><br>Type de zone : Instabilité de terrain<br><b>Prescriptions faibles</b> |                        |   |
| <b>1. Tout projet</b>   |                        |   |
|   | <b>X</b>               | 1.1. Adapter la construction à la nature du terrain par une étude géotechnique de sol recommandée. Cette étude devra spécifier les modalités de terrassement, de soutènement de talus, de construction du bâti et du drainage des parcelles concernées par le projet. L'étude sera confiée à un bureau d'étude spécialisé (voir Partie I, paragraphe 2.3.)<br><br><i>A défaut de réalisation de l'étude mentionnée au 1.1, les prescriptions 1.4 à 1.7 devront être respectées</i>  |
| <b>X</b>  |                        | 1.2. Les eaux usées seront rejetées dans les réseaux existants ou après traitement dans un exutoire superficiel (cours d'eau, fossé, busage, etc.) capable de recevoir un débit supplémentaire. Lorsqu'une étude d'assainissement le prévoit, les rejets pourront être infiltrés dans les conditions prévues par celle-ci. L'étude devra également permettre de s'assurer que les rejets ne sont pas de nature à aggraver le phénomène d'instabilité de terrain ou de saturation des terrains concernés par des remontées de nappe, y compris vis-à-vis des fonds voisins. En l'absence d'une telle étude, les infiltrations sont interdites. |
| <b>X</b>  |                        | 1.3. Les eaux pluviales et de drainage seront rejetées dans les réseaux existants ou dans un exutoire superficiel capable de recevoir un débit supplémentaire. Lorsqu'une étude de gestion des eaux pluviales le prévoit, les rejets pourront être infiltrés dans les conditions prévues par celle-ci. L'étude devra également permettre de s'assurer que les rejets ne sont pas de nature à aggraver le phénomène d'instabilité de terrain ou de saturation des terrains concernés par des remontées de nappe, y compris vis-à-vis des fonds voisins. En l'absence d'une telle étude, les infiltrations sont interdites.                     |
|   | <b>X</b>               | 1.4. Le drainage de ceinture des constructions sera porté sous le niveau de fondation.  |
|   | <b>X</b>               | 1.5. Sous réserve de respecter les points 1.2 et 1.3 ci-dessus, les aires imperméabilisées seront limitées au stationnement et voies d'accès ainsi qu'aux aménagements nécessaires au respect de la réglementation agricole en vigueur.   |
|   | <b>X</b>               | 1.6. Les fondations seront correctement dimensionnées vis-à-vis de la nature du terrain et du projet.   |
|   | <b>X</b>               | 1.7. Concevoir ou modifier les réseaux (eau, gaz, câbles) pour réduire leur sensibilité aux mouvements de terrain.  |
| <b>X</b>  |                        | 1.8. Les abris légers, annexes de bâtiment existant, ne dépassant pas 20 m <sup>2</sup> d'emprise au sol et non destinés à l'occupation humaine, sont autorisés sans être soumis aux prescriptions 1.1 à 1.4. et 1.6.   |
| <b>X</b>  |                        | 1.9. Les bâtiments, équipements et installations dont le fonctionnement est primordial pour la sécurité civile, pour la défense ou pour le maintien de l'ordre public sont autorisés sous réserve de respecter le point 1.1, rendu obligatoire.   |
| <b>2. Autres occupations et utilisations du sol</b>   |                        |   |
|   | <b>X</b>               | 2.1. Assurer la végétalisation des talus après terrassement.  |
|   | <b>X</b>               | 2.2. Pour tous travaux de terrassement (remblai, déblais) de plus de 2 mètres de hauteur, une étude de stabilité est recommandée, spécifiant les techniques de stabilisation du terrassement et de son environnement à mettre en œuvre. Ils devront également être drainés. Pour des terrassements de moins de deux mètres de hauteur, les pentes des talus devront être appropriées afin de ne pas déstabiliser les terrains. Éventuellement des ouvrages de confortement ou des dispositifs de drainage pourront se révéler nécessaires.  |

| RÈGLEMENTATION DES PROJETS NOUVEAUX  |                        |   |
|--|------------------------|---|
| Prescriptions  |                        |   |
| Règles d'urbanisme   | Règles de construction | Règles d'utilisation et d'exploitation  |
| <b>Règlement D</b><br>Type de zone : Instabilité de terrain<br><b>Prescriptions moyennes</b> |                        |   |
| <b>1. Tout projet</b>  |                        |   |
| <b>X</b>   |                        | 1.1. Adapter la construction à la nature du terrain par une étude géotechnique de sol obligatoire. Cette étude devra spécifier les modalités de terrassement, de soutènement de talus, de construction du bâti (notamment la résistance des façades) et du drainage des parcelles concernées par le projet. L'étude sera confiée à un bureau d'étude spécialisé (voir Partie I, paragraphe 4.1).  |
| <b>X</b>   |                        | 1.2. Les eaux usées seront rejetées dans les réseaux existants ou après traitement dans un exutoire superficiel (cours d'eau, fossé, busage, etc.) capable de recevoir un débit supplémentaire. Lorsqu'une étude d'assainissement le prévoit, les rejets pourront être infiltrés dans les conditions prévues par celle-ci. L'étude devra également permettre de s'assurer que les rejets ne sont pas de nature à aggraver le phénomène d'instabilité de terrain ou de saturation des terrains concernés par des remontées de nappe, y compris vis-à-vis des fonds voisins. En l'absence d'une telle étude, les infiltrations sont interdites. |
| <b>X</b>   |                        | 1.3. Les eaux pluviales et de drainage seront rejetées dans les réseaux existants ou dans un exutoire superficiel capable de recevoir un débit supplémentaire. Lorsqu'une étude de gestion des eaux pluviales le prévoit, les rejets pourront être infiltrés dans les conditions prévues par celle-ci. L'étude devra également permettre de s'assurer que les rejets ne sont pas de nature à aggraver le phénomène d'instabilité de terrain ou de saturation des terrains concernés par des remontées de nappe, y compris vis-à-vis des fonds voisins. En l'absence d'une telle étude, les infiltrations sont interdites.                     |
|  | <b>X</b>               | 1.4. Concevoir ou modifier les réseaux (eau, gaz, câbles) pour réduire leur sensibilité aux mouvements de terrain.  |
|  | <b>X</b>               | 1.5. Sous réserve de respecter les points 1.2 et 1.3 ci-dessus, les aires imperméabilisées seront limitées au stationnement et voies d'accès ainsi qu'aux aménagements nécessaires au respect de la réglementation agricole en vigueur.   |
| <b>X</b>   |                        | 1.6. Les abris légers, annexes de bâtiment existant, ne dépassant pas 20 m <sup>2</sup> d'emprise au sol et non destinés à l'occupation humaine, sont autorisés sans être soumis aux prescriptions 1.1 à 1.3.   |
| <b>X</b>   |                        | 1.7. Les bâtiments, équipements et installations dont le fonctionnement est primordial pour la sécurité civile, pour la défense ou pour le maintien de l'ordre public ne sont pas autorisés.  |
| <b>X</b>   |                        | 1.8. L'implantation de terrains de camping/caravanage est interdite.  |
| <b>2. Occupations et utilisations du sol</b>   |                        |   |
|  |                        | <b>X</b>  |
|  |                        | 2.1. Assurer la végétalisation des talus après terrassement.  |
| <b>X</b>   |                        | <b>X</b>  |
|  |                        | 2.2. Tous travaux de terrassement (remblai, déblais) de plus de 2 mètres de hauteur devront faire l'objet d'une étude de stabilité spécifiant les techniques de stabilisation du terrassement et de son environnement à mettre en œuvre. Ils devront également être drainés. Pour des terrassements de moins de deux mètres de hauteur, les pentes des talus devront être appropriées afin de ne pas déstabiliser les terrains. Éventuellement des ouvrages de confortement ou des dispositifs de drainage pourront se révéler nécessaires.   |

| RÈGLEMENTATION DES PROJETS NOUVEAUX  |                        |   |
|--|------------------------|---|
| Prescriptions  |                        |   |
| Règles d'urbanisme   | Règles de construction | Règles d'utilisation et d'exploitation  |
| <b>Règlement E</b><br>Type de zone : terrains hydromorphes<br><b>prescriptions faibles</b> |                        |   |
|  |                        | <b>1. Tout projet</b>   |
|  | <b>X</b>               | 1.1. Adapter la construction à la nature du terrain par une étude géotechnique recommandée, spécifiant les modalités de la construction du bâti et du drainage des parcelles concernées par le projet (voir Partie I, paragraphe 4.1.).   |
|  |                        | A défaut de réalisation de l'étude mentionnée au 1.1, la prescription 1.6 devra être respectée.   |
|  |                        | <b>X</b>  |
|  |                        | 1.2. Aucune pièce destinée à une occupation humaine (pièce d'habitation, bureau, atelier, commerce...) ou infrastructure et/ou équipement essentiel au fonctionnement normal du bâtiment (chaudière, ascenseur...) et au maintien de son activité, ne sera réalisée au-dessous de la cote TN + 0,3 mètres (sauf si technique de mise hors d'eau).   |
| <b>X</b>   |                        | 1.3. Les eaux usées seront rejetées dans les réseaux existants ou après traitement dans un exutoire superficiel (cours d'eau, fossé, busage, etc.) capable de recevoir un débit supplémentaire. Lorsqu'une étude d'assainissement le prévoit, les rejets pourront être infiltrés dans les conditions prévues par celle-ci. L'étude devra également permettre de s'assurer que les rejets ne sont pas de nature à aggraver le phénomène de saturation des terrains concernés par des remontées de nappe, y compris vis-à-vis des fonds voisins. En l'absence d'une telle étude, les infiltrations sont interdites. |
| <b>X</b>   |                        | 1.4. Les eaux pluviales et de drainage seront rejetées dans les réseaux existants ou dans un exutoire superficiel capable de recevoir un débit supplémentaire.  |
|  |                        | <b>X</b>  |
|  |                        | 1.5. Surveiller régulièrement l'absence de fuites dans les réseaux d'eaux existants.  |
|  | <b>X</b>               | 1.6. Limiter les effets de sous pression susceptibles d'entraîner des désordres graves dans le bâtiment : disposer une couche de matériaux drainant sous le radier pour équilibrer les sous pressions et renforcer l'armature du radier. Compenser la poussée d'Archimède par un poids suffisant du bâtiment.   |
| <b>X</b>   |                        | 1.7. Les abris légers, annexes de bâtiment existant, ne dépassant pas 20 m <sup>2</sup> d'emprise au sol et non destinés à l'occupation humaine, sont autorisés sans être soumis aux prescriptions 1.1 à 1.6.   |
| <b>X</b>   |                        | 1.8. Les bâtiments, équipements et installations dont le fonctionnement est primordial pour la sécurité civile, pour la défense ou pour le maintien de l'ordre public sont autorisés sous réserve de respecter le point 1.1, rendu obligatoire.   |
| <b>X</b>   |                        | 1.9. Les terrains de camping / caravanage sont autorisés s'ils sont mis hors d'eau conformément au point 1.10.  |
|  | <b>X</b>               | 1.10. Réaliser une étude détaillée de faisabilité pour la mise hors d'eau des campings / caravanage.  |
|  |                        | <b>X</b>  |
|  |                        | 1.11. Afficher les mesures d'information, d'alerte et d'évacuation dans les campings.   |
| <b>2. Autres occupations et utilisations du sol</b>  |                        |   |
|  |                        | <b>X</b>  |
|  |                        | 2.1. Les remblais seront réalisés avec des matériaux de perméabilité au moins égale au terrain naturel. Ils seront dotés de drains enterrés permanents, avec des soutènements suffisamment dimensionnés et adaptés au contexte géotechnique.  |
|  |                        | <b>X</b>  |
|  |                        | 2.2. Compenser la poussée d'Archimède en lestant les piscines en cas de vidange.  |
|  |                        | <b>X</b>  |
|  |                        | 2.3. Les matériaux sensibles seront installés dans une enceinte étanche, fermée, lestée ou arrimée.   |

| RÈGLEMENTATION DES PROJETS NOUVEAUX   |                        |   |
|---|------------------------|---|
| Prescriptions   |                        |   |
| Règles d'urbanisme  | Règles de construction | Règles d'utilisation et d'exploitation  |
| <b>Règlement F</b><br>Type de zone : terrains hydromorphes<br><b>Prescriptions moyennes</b> |                        |   |
| <b>1. Tout projet</b>   |                        |   |
| <b>X</b>  |                        | 1.1. Réaliser une étude géotechnique obligatoire, spécifiant les modalités de la construction du bâti et du drainage des parcelles concernées par le projet (voir Partie I, paragraphe 4,1.).   |
|   |                        | <b>X</b> 1.2. Aucune pièce destinée à une occupation humaine (pièce d'habitation, bureau, atelier, commerce...) ou infrastructure et/ou équipement essentiel au fonctionnement normal du bâtiment (chaudière, ascenseur...) et au maintien de son activité, ne sera réalisée au-dessous de la cote TN + 0,5 mètres (sauf si technique de mise hors d'eau).  |
| <b>X</b>  |                        | 1.3. Les eaux usées seront rejetées dans les réseaux existants ou après traitement dans un exutoire superficiel (cours d'eau, fossé, busage, etc.) capable de recevoir un débit supplémentaire. Lorsqu'une étude d'assainissement le prévoit, les rejets pourront être infiltrés dans les conditions prévues par celle-ci. L'étude devra également permettre de s'assurer que les rejets ne sont pas de nature à aggraver le phénomène de saturation des terrains concernés par des remontées de nappe, y compris vis-à-vis des fonds voisins. En l'absence d'une telle étude, les infiltrations sont interdites. |
| <b>X</b>  |                        | 1.4. Les eaux pluviales et de drainage seront rejetées dans les réseaux existants ou dans un exutoire superficiel capable de recevoir un débit supplémentaire.  |
| <b>X</b>  |                        | 1.5. Les abris légers, annexes de bâtiment existant, ne dépassant pas 20 m <sup>2</sup> d'emprise au sol et non destinés à l'occupation humaine, sont autorisés sans être soumis aux prescriptions 1.1 à 1.4.   |
| <b>X</b>  |                        | 1.6. Les bâtiments, équipements et installations dont le fonctionnement est primordial pour la sécurité civile, pour la défense ou pour le maintien de l'ordre public ne sont pas autorisés.  |
| <b>X</b>  |                        | 1.7. L'implantation de camping / caravanage est interdite.  |
| <b>2. Occupations et utilisations du sol</b>  |                        |   |
|   |                        | <b>X</b> 2.1. Les remblais seront réalisés avec des matériaux de perméabilité au moins égale au terrain naturel. Ils seront dotés de drains enterrés permanents, avec des soutènements suffisamment dimensionnés et adaptés au contexte géotechnique.   |
|   |                        | <b>X</b> 2.2. Compenser la poussée d'Archimède en lestant les piscines en cas de vidange.   |
|   |                        | <b>X</b> 2.3. Les matériaux sensibles seront installés dans une enceinte étanche, fermée, lestée ou arrimée.  |

| RÈGLEMENTATION DES PROJETS NOUVEAUX  |                        |   |
|--|------------------------|---|
| Prescriptions  |                        |   |
| Règles d'urbanisme   | Règles de construction | Règles d'utilisation et d'exploitation  |
| <b>Règlement G</b><br>Type de zone : Chutes de pierres<br><b>Prescriptions faibles</b> |                        |   |
|  |                        | <b>1. Tout projet</b>   |
|  | <b>X</b>               | 1.1. Adapter la construction à la nature du contexte par une étude trajectographique recommandée.<br>Cette étude doit permettre de mieux adapter le projet au site en donnant le dimensionnement correct de tous les éléments de la construction : Calcul des contraintes prévisibles sur le projet, en particulier la hauteur et l'énergie des impacts, implantation précise du bâtiment, renforcement des façades (y compris des ouvertures). L'étude sera confiée à un bureau d'étude spécialisé (voir Partie I, paragraphe 4.1)<br><br><i>A défaut de réalisation de l'étude mentionnée au 1.1, la prescription 1.3 devra être respectée.</i> |
| <b>X</b>   |                        | 1.2. La ou les façades directement exposées ne comporteront pas d'entrées ni d'ouvertures principales en dessous de TN+3 m.   |
|  | <b>X</b>               | 1.3. Les façades directement exposées y compris leurs ouvertures, ainsi que les toitures correspondantes, devront résister aux différents cas de charges dynamiques suivants : Impact de 30 kJ sur une hauteur de 3 m par rapport au terrain naturel. (béton armé sur 30 cm : HA 16 (poutre acier) tous les 15 cm (section armature AS1340) )   |
| <b>X</b>   |                        | 1.4. Les abris légers, annexes de bâtiment existant, ne dépassant pas 20 m <sup>2</sup> d'emprise au sol et non destinés à l'occupation humaine, sont autorisés sans être soumis aux prescriptions 1.1 à 1.3.   |
| <b>X</b>   |                        | 1.5 Les bâtiments, équipements et installations dont le fonctionnement est primordial pour la sécurité civile, pour la défense ou pour le maintien de l'ordre public ne sont pas autorisés.   |
| <b>X</b>   |                        | 1.6. L'implantation de camping / caravanage est interdite.  |
|  |                        | <b>2. Autres occupations et utilisations du sol</b>   |
|  |                        | <b>X</b>  |
|  |                        | Le stockage de produits polluants ou dangereux n'est autorisé qu'à l'abri d'enceintes résistant aux efforts mentionnés ci-dessus.   |

| RÈGLEMENTATION DES PROJETS NOUVEAUX  |                        |   |
|--|------------------------|---|
| Prescriptions  |                        |   |
| Règles d'urbanisme   | Règles de construction | Règles d'utilisation et d'exploitation  |
| <p><b>Règlement H</b></p> <p>Type de zone : Chutes de pierres</p> <p><b>Prescriptions moyennes</b></p> |                        |   |
|  |                        | <b>1. Tout projet</b>   |
| X  |                        | 1.1. Réaliser une étude trajectographique obligatoire, permettant de mieux adapter le projet au site en donnant le dimensionnement correct de tous les éléments de la construction : estimation des possibilités de départ de blocs et des contraintes prévisibles sur le projet, en particulier la hauteur et l'énergie des impacts, implantation précise du bâtiment, renforcement des façades... (voir Partie I, paragraphe 4.1 .) |
| X  |                        | 1.2. Les accès et ouvertures principales seront situés sur les façades non exposées.  |
| X  |                        | 1.3. Les abris légers, annexes de bâtiment existant, ne dépassant pas 20 m <sup>2</sup> d'emprise au sol et non destinés à l'occupation humaine, sont autorisés sans être soumis aux prescriptions 1.1.et 1.2.  |
| X  |                        | 1.4. Les bâtiments, équipements et installations dont le fonctionnement est primordial pour la sécurité civile, pour la défense ou pour le maintien de l'ordre public ne sont pas autorisés   |
| X  |                        | 1.5. L'implantation de camping / caravanage est interdite.  |
|  |                        | <b>2. Autres occupations et utilisations du sol</b>   |
|  | X                      | Le stockage de produits polluants ou dangereux n'est autorisé qu'à l'abri d'enceintes résistant aux efforts définis selon l'étude ci-dessus.  |

| RÈGLEMENTATION DES PROJETS NOUVEAUX  |                        |  |
|--|------------------------|--|
| Prescriptions  |                        |  |
| Règles d'urbanisme   | Règles de construction | Règles d'utilisation et d'exploitation   |
| <b>Règlement I</b><br>Type de zone : risque torrentiel<br><b>Prescriptions faibles</b> |                        |  |
| <b>1. Tout projet</b>  |                        |  |
| <b>X</b>   |                        | 1.1. L'emprise au sol des constructions, remblais ou autres dépôts restera inférieure à 50% de la surface du terrain située dans la zone concernée. Les remblais et constructions existantes seront comptabilisés dans cette limitation.   |
|  |                        | <b>X</b> 1.2. Aucune pièce destinée à une occupation humaine (pièce d'habitation, bureau, atelier, commerce...) ne sera réalisée au-dessous de la cote TN + 0.5 mètre.   |
| <b>X</b>   |                        | 1.3. Sur les façades exposées, les ouvertures seront situées au-dessus de la cote TN + 0.5 mètre.  |
|  | <b>X</b>               | 1.4. Les réseaux d'assainissement et d'alimentation en eau potable doivent être étanches et pouvoir résister à des affouillements, des tassements ou des érosions localisées.  |
|  | <b>X</b>               | 1.5. Les bâtiments et constructions devront résister aux surpressions égales à 3 fois la pression hydrostatique développée sur les façades exposées sur 0,5 mètre de hauteur/TN, et devront être protégés de l'affouillement jusqu'à 1m de profondeur.   |
|  | <b>X</b>               | 1.6. Sous la cote TN + 0.5 mètre, les infrastructures et/ou équipements essentiels au fonctionnement normal du bâtiment (chaudière, ascenseur...) et au maintien de son activité feront l'objet d'une technique de mise hors d'eau.  |
|  | <b>X</b>               | 1.7. Toutes les structures ou matériaux putrescibles ou sensibles à la corrosion situés en dessous de la cote TN + 0.5 mètre doivent être traités avec des produits hydrofuges ou anti-corrosifs et régulièrement entretenus.  |
| <b>X</b>   |                        | 1.8. Les abris légers, annexes de bâtiment existant, ne dépassant pas 20 m <sup>2</sup> d'emprise au sol, non destinés à l'occupation humaine, sont admis sans autre prescription que le respect de la mesure 1.1.   |
| <b>X</b>   |                        | 1.9. Les bâtiments, équipements et installations dont le fonctionnement est primordial pour la sécurité civile, pour la défense ou pour le maintien de l'ordre public ne sont pas autorisés.   |
| <b>X</b>   |                        | 1.10. L'implantation de camping / caravanage est interdite.  |
| <b>X</b>   |                        | 1.11. Sont admises les constructions nécessaires au bon fonctionnement des campings existants, mais sans extension du terrain aménagé, ni augmentation de la capacité.   |
| <b>2. Occupations et utilisations du sol.</b>  |                        |  |
|  |                        | <b>X</b> 2.1. Les terrassements, accès, aménagements, clôtures et parcs ne devront pas perturber l'écoulement des eaux en cas de crues : pas de murs pleins, ni soubassements de clôture.  |
|  |                        | <b>X</b> 2.2. Le stockage de produits toxiques ou dangereux ou de flottants n'est autorisé sous la cote TN + 0.5 m qu'à l'abri d'enceintes résistant à des surpressions égales à 1.5 fois la pression hydrostatique (les citernes de toutes natures ou cuves devront être lestées ou fixées, résister à la pression hydrostatique et leurs orifices non étanches et branchements sensibles situés au-dessus de la cote TN+0.5m). |

| RÈGLEMENTATION DES PROJETS NOUVEAUX   |                        |   |
|---|------------------------|---|
| Prescriptions   |                        |   |
| Règles d'urbanisme  | Règles de construction | Règles d'utilisation et d'exploitation  |
| <b>Règlement J</b><br>Type de zone : risque torrentiel<br><b>Prescriptions moyennes</b> |                        |   |
| <b>1. Tout projet</b>   |                        |   |
| <b>X</b>  |                        | 1.1. L'emprise au sol des constructions, remblais ou autres dépôts restera inférieure à 50% de la surface du terrain située dans la zone concernée. Les remblais et constructions existantes seront comptabilisés dans cette limitation.  |
| <b>X</b>  |                        | 1.2. Les redans ou angles rentrants des façades exposées sont interdits sur toute la hauteur du rez-de-chaussée.  |
|   | <b>X</b>               | 1.3. Aucune pièce destinée à une occupation humaine (pièce d'habitation, bureau, atelier, commerce...) ne sera réalisée au-dessous de la cote TN + 1 mètre.   |
| <b>X</b>  |                        | 1.4. Sur les façades exposées, les ouvertures seront situées au-dessus de la cote TN + 1 mètre.   |
|   | <b>X</b>               | 1.5. Les réseaux d'assainissement et d'alimentation en eau potable doivent être étanches et pouvoir résister à des affouillements, des tassements ou des érosions localisées.   |
|   | <b>X</b>               | 1.6. Les bâtiments et constructions devront résister aux surpressions égales à 3 fois la pression hydrostatique développée sur les façades exposées sur 1 mètre de hauteur/TN, et devront être protégés de l'affouillement jusqu'à 1,50m de profondeur.   |
|   | <b>X</b>               | 1.7. Sous la cote TN + 1 mètre, les infrastructures et/ou équipements essentiels au fonctionnement normal du bâtiment (chaudière, ascenseur...) et au maintien de son activité feront l'objet d'une technique de mise hors d'eau  |
|   | <b>X</b>               | 1.8. Toutes les structures ou matériaux putrescibles ou sensibles à la corrosion situés en dessous la cote TN + 1 mètre doivent être traités avec des produits hydrofuges ou anti-corrosifs et régulièrement entretenus.  |
| <b>X</b>  |                        | 1.9. Les abris légers, annexes de bâtiment existant, ne dépassant pas 20 m <sup>2</sup> d'emprise au sol et non destinés à l'occupation humaine, sont admis sans autre prescription que le respect de la mesure 1.1.  |
| <b>X</b>  |                        | 1.10. Les bâtiments, équipements et installations dont le fonctionnement est primordial pour la sécurité civile, pour la défense ou pour le maintien de l'ordre public ne sont pas autorisés.   |
| <b>X</b>  |                        | 1.11. L'implantation de camping / caravanage est interdite.   |
| <b>2. Occupations et utilisations du sol.</b>   |                        |   |
|   | <b>X</b>               | 2.1. Les terrassements, accès, aménagements, clôtures et parcs ne devront pas perturber l'écoulement des eaux en cas de crues : pas de murs pleins, ni soubassements de clôture.  |
|   | <b>X</b>               | 2.2. Le stockage de produits toxiques ou dangereux ou de flottants n'est autorisé sous la cote TN + 1 m qu'à l'abri d'enceintes résistant à des surpressions égales à 3 fois la pression hydrostatique (les citernes de toutes natures ou cuves devront être lestées ou fixées, résister à la pression hydrostatique et leurs orifices non étanches et branchements sensibles situés au-dessus de la cote TN+1m). |



| RÈGLEMENTATION DES PROJETS NOUVEAUX   |                        |   |
|---|------------------------|---|
| Prescriptions   |                        |   |
| Règles d'urbanisme  | Règles de construction | Règles d'utilisation et d'exploitation  |
| <b>Règlement R</b><br>Type de zone : risque ruissellement<br><b>Prescriptions faibles</b> |                        |   |
| <b>1. Tout projet</b>   |                        |   |
| <b>X</b>  |                        | 1.1. L'emprise au sol des constructions, remblais ou autres dépôts restera inférieure à 50 % de la surface du terrain située dans la zone concernée. Les remblais et constructions existantes seront comptabilisés dans cette limitation.   |
| <b>X</b>  |                        | 1.2. Sur les façades exposées, les ouvertures seront situées à 20 cm au-dessus du terrain naturel (TN), ou en cas de déblais, à 20 cm au-dessus du terrain aménagé (TA).  |
|   | <b>X</b>               | 1.3. Les réseaux d'assainissement et d'alimentation en eau potable doivent être étanches.   |
|   |                        | 1.4. En dessous de TN+0.20 m, ou en cas de déblais, en dessous de TA+0.20m, on recommande une technique de mise hors d'eau (exemple : cuvelage).  |
|   | <b>X</b>               | 1.5. En dessous de TN+0.20 m, ou en cas de déblais, en dessous de TA+0.20m, toutes les structures ou matériaux putrescibles ou sensibles à la corrosion doivent être traités avec des produits hydrofuges ou anti-corrosifs et régulièrement entretenus.  |
| <b>X</b>  |                        | 1.6. Les abris légers, annexes de bâtiment existant, ne dépassant pas 20 m <sup>2</sup> d'emprise au sol et non destinés à l'occupation humaine, sont admis sans autre prescription que le respect de la mesure 1.1.  |
| <b>X</b>  |                        | 1.7. L'implantation de bâtiments, équipements et installations dont le fonctionnement est primordial pour la sécurité civile, pour la défense ou pour le maintien de l'ordre public est autorisée sous réserve de réaliser une étude hydrologique spécifiant les modalités de protection du projet et de maintien de la continuité du service (accès, fonctionnement...) vis-à-vis des ruissellements de versant. |
| <b>X</b>  |                        | 1.8. L'implantation de camping / caravanage est interdite.  |
|   | <b>X</b>               | 1.9. Sont admises les constructions nécessaires au bon fonctionnement des campings existants, mais sans extension du terrain aménagé, ni augmentation de la capacité.   |
| <b>2. Occupations et utilisations du sol.</b>   |                        |   |
|   | <b>X</b>               | 2.1. Les terrassements, accès, aménagements, clôtures et parcs ne devront pas perturber l'écoulement des eaux en cas de crues : pas de murs pleins perpendiculaires au sens du courant, soubassements des clôtures limités à 0.20 m.  |
|   | <b>X</b>               | 2.2. Le stockage de produits toxiques ou dangereux ou de flottants n'est autorisé en dessous de la cote TN+0.20 m, ou en cas de déblais en dessous de TA+0.20m, qu'à l'abri d'enceintes résistant à la pression, lestées ou fixées, et aux orifices non étanches et branchements sensibles situés au-dessus de cette cote.  |

| RÈGLEMENTATION DES PROJETS NOUVEAUX  |                        |   |
|--|------------------------|---|
| Prescriptions  |                        |   |
| Règles d'urbanisme   | Règles de construction | Règles d'utilisation et d'exploitation  |
| <b>Règlement S</b><br>Type de zone : risque ruissellement<br><b>Prescriptions moyennes</b> |                        |   |
| <b>1. Tout projet</b>  |                        |   |
| <b>X</b>   |                        | 1.1. L'emprise au sol des constructions, remblais ou autres dépôts restera inférieure à 50 % de la surface du terrain située dans la zone concernée. Les remblais et constructions existantes seront comptabilisés dans cette limitation.   |
| <b>X</b>   |                        | 1.2. Sur les façades exposées, les ouvertures seront situées à 50 cm au-dessus du terrain naturel (TN), ou en cas de déblais, à 50 cm au-dessus du terrain aménagé (TA).  |
|  | <b>X</b>               | 1.3. Les réseaux d'assainissement et d'alimentation en eau potable doivent être étanches.   |
|  |                        | 1.4. En dessous de TN+0.50m, ou en cas de déblais, en dessous de TA+0.50m, on recommande une technique de mise hors d'eau (exemple : cuvelage).   |
|  | <b>X</b>               | 1.5. En dessous de TN+0.50m, ou en cas de déblais, en dessous de TA+0.50m, toutes les structures ou matériaux putrescibles ou sensibles à la corrosion doivent être traités avec des produits hydrofuges ou anti-corrosifs et régulièrement entretenus.   |
| <b>X</b>   |                        | 1.6. Les abris légers, annexes de bâtiment existant, ne dépassant pas 20 m <sup>2</sup> d'emprise au sol et non destinés à l'occupation humaine, sont admis sans autre prescription que le respect de la mesure 1.1.  |
| <b>X</b>   |                        | 1.7. L'implantation de bâtiments, équipements et installations dont le fonctionnement est primordial pour la sécurité civile, pour la défense ou pour le maintien de l'ordre public est autorisée sous réserve de réaliser une étude hydrologique spécifiant les modalités de protection du projet et de maintien de la continuité du service (accès, fonctionnement...) vis-à-vis des ruissellements de versant. |
| <b>X</b>   |                        | 1.8. L'implantation de camping / caravanage est interdite.  |
|  | <b>X</b>               | 1.9. Sont admises les constructions nécessaires au bon fonctionnement des campings existants, mais sans extension du terrain aménagé, ni augmentation de la capacité.   |
| <b>2. Occupations et utilisations du sol.</b>  |                        |   |
|  |                        | <b>X</b>  |
|  |                        | 2.1. Les terrassements, accès, aménagements, clôtures et parcs ne devront pas perturber l'écoulement des eaux en cas de crues : pas de murs pleins perpendiculaires au sens du courant, soubassements des clôtures limités à 0.20 m.  |
|  |                        | <b>X</b>  |
|  |                        | 2.2. Le stockage de produits toxiques ou dangereux ou de flottants n'est autorisé en dessous de la cote TN+0.50m, ou en cas de déblais en dessous de TA+0.50m, qu'à l'abri d'enceintes résistant à la pression, lestées ou fixées, et aux orifices non étanches et branchements sensibles situés au-dessus de cette cote.   |

| RÈGLEMENTATION DES PROJETS NOUVEAUX  |                        |   |
|--|------------------------|---|
| Prescriptions  |                        |   |
| Règles d'urbanisme   | Règles de construction | Règles d'utilisation et d'exploitation  |
| <b>Règlement V</b><br>Type de zone : Zone de forêt à fonction de protection<br><b>Prescriptions fortes</b> |                        |   |
|  |                        | <b>1. Occupations et utilisations du sol interdites</b>   |
| X  |                        | 1.1. Toute nouvelle occupation et utilisation du sol, de quelque nature qu'elle soit, y compris les terrassements de tout volume et autres dépôts de matériaux (notamment les produits dangereux ou flottants), est interdite.  |
|  |                        | X 1.2. Aucun défrichement n'est autorisé sauf dans le cadre de la réalisation d'une infrastructure nécessaire aux services publics ou aux travaux sylvicoles (ex ligne haute tension ou piste forestière)   |
| X  |                        | 1.3. Les bâtiments détruits par un sinistre, dont la cause des dommages concerne les phénomènes naturels considérés dans ce PPR, ne pourront être reconstruits.   |
|  |                        | <b>2. Occupations et utilisations du sol qui ne font pas l'objet d'interdiction</b><br>Les occupations et utilisations du sol suivantes sont, par dérogation, admises, à condition qu'elles n'aggravent pas les risques et n'en provoquent pas de nouveaux, et qu'elles présentent une vulnérabilité restreinte : |
| X  |                        | X 2.1. Les utilisations agricoles et forestières traditionnelles.   |
|  |                        | X 2.2. Les travaux, installations et ouvrages nécessaires au fonctionnement des services publics  |
|  |                        | X 2.3. Tous travaux et aménagements de nature à réduire les risques   |
| X  |                        | X 2.4 Les abris légers directement liés à l'exploitation forestière sans stockage de produits polluants, ni de matériaux susceptibles de créer un sur-aléa, sous réserve qu'ils ne soient pas destinés à l'occupation humaine et qu'ils ne soient pas des ouvrages structurants pour l'exploitation.              |
|  |                        | X 2.5. Les travaux, installations et ouvrages tels que lignes, pylônes ainsi que les bâtiments (gares) nécessaires au fonctionnement et à usage exclusif des remontées mécaniques.  |
|  |                        | X 2.6 Les voiries forestières sous réserve d'une gestion en fin d'exploitation : entretien pérenne ou remise en état du site.   |
| X  |                        | X 2.7 L'aménagement des terrains à vocation sportive ou de loisir, sans hébergement et sans construction dépassant 10m <sup>2</sup> d'emprise au sol.   |

### III. MESURES SUR LES BIENS ET ACTIVITÉS EXISTANTS

Les mesures sur les biens existants visent l'adaptation, par des études ou des travaux de modification, des biens déjà situés dans les zones réglementées par le PPR au moment de son approbation. Elles imposent aux propriétaires, utilisateurs ou exploitants de prendre des dispositions d'aménagement, d'utilisation, d'exploitation à tous types de bâtiments ou d'ouvrages ou espaces agricoles ou forestiers. Elles peuvent concerner l'aménagement des biens, leur utilisation ou leur exploitation.

Ces principes sont mis en œuvre avec le souci de limiter la vulnérabilité des constructions et installations existantes pour permettre à leurs occupants de mener une vie et des activités normales dans des zones à risque.

Les travaux des mesures rendues obligatoires ne peuvent porter que sur des aménagements limités et leurs coûts sont limités à 10 % de la valeur vénale ou estimée des biens à la date d'approbation du plan. Ces mesures sont justifiées par la nature et l'intensité du risque, et supposent une échéance de réalisation rapprochée, dans un délai maximum de 5 ans à compter de l'approbation du PPR.

Les mesures rendues obligatoires par le PPR à des biens existants assurés peuvent être subventionnées par le Fonds de Prévention des Risques Naturels Majeurs (FPRNM) à hauteur de 40% pour les biens à usage d'habitation et à hauteur de 20 % pour les biens d'activités professionnelles relevant d'entreprises de moins de 20 salariés.

**(Se référer à l'article 2. Effets du PPR, paragraphe 2.4 : Qu'en est-il des biens et activités existants implantés antérieurement à l'approbation du PPR ?)**

L'instruction des dossiers de demande de subvention est à la charge de la DDT / Cellule Prévention des Risques.

Les mesures recommandées, bien que non obligatoires, sont d'importances. Elles n'ouvrent cependant pas droit au financement par le FPRNM.

*Définitions des références techniques : Cf Article 4 du présent règlement*

## MESURES SUR LES BIENS ET ACTIVITÉS EXISTANTS

### Règlements Xa et Za

Type de zone : avalanches

### Zones à prescriptions fortes

#### 1. Constructions, occupations et utilisations du sol

##### Mesures obligatoires dans la limite de 10% de la valeur vénale ou estimée des biens

Pose de volets protecteurs devant les ouvertures exposées résistants à 30kPa, si ceci conduit à réduire la vulnérabilité globale du bâtiment.

Si les façades non exposées sont toutes aveugles, aménager une issue (porte, fenêtre,...) sur une façade non exposée permettant l'évacuation des occupants.

Contrôle des objets dangereux ou polluants : le stockage de produits polluants ou dangereux ne sera autorisé qu'à l'abri d'enceintes résistant à 30 KPa.

##### Mesures facultatives

- Si les façades exposées ne résistent pas à 30kPa :  
aménagement d'un espace de confinement résistant à ces surpressions,  
renforcement des façades exposées,..

- Limitation de la hauteur des arbres à 8 mètres sur un périmètre de 25 mètres autour des bâtiments.

#### 2. Établissement recevant du public

##### Mesures obligatoires

Dans un délai de 2 ans à compter de la date d'approbation du présent PPR :  
pour les bâtiments, leurs abords et annexes, préexistants et recevant du public, une étude de risque définira les conditions de mise en sécurité des occupants et usagers, et, s'il s'agit d'un service public lié à la sécurité, les modalités pour assurer la continuité de celui-ci.

Dans un délai de 5 ans à compter de l'approbation du présent PPR :  
application des mesures de mise en sécurité des occupants et des usagers définies par l'étude.

#### 3. Camping / Caravanage

Pour chaque terrain aménagé, exposé à un risque naturel prévisible : respect des prescriptions d'alerte, d'information et d'évacuation prescrites par le maire ou, le cas échéant, par le préfet (article L 443-2 du Code de l'urbanisme.)

On recommande la fermeture du camping en période d'enneigement des zones de départ de l'avalanche.

| <b>MESURES SUR LES BIENS ET ACTIVITÉS EXISTANTS</b>  |
|--|
| <p><b>Règlements Xh et Zh</b></p> <p><b>Type de zone : Terrains hydromorphes</b></p> <p><b>Zones à prescriptions fortes</b></p>  |
| <b>1. Constructions, occupations et utilisations du sol</b>  |
| <p><b>Mesures obligatoires dans la limite de 10% de la valeur vénale ou estimée des biens</b></p>  |
| <p>À l'occasion d'une réfection, emploi de matériaux insensibles à l'eau.</p> <p>À l'occasion d'une réfection ou d'un entretien lourd, installation au-dessus de la cote TN +0,5m de tous les appareillages fixes sensibles à l'eau, et de tous les dispositifs de commande des réseaux électriques et techniques.</p>   |
| <b>2. Établissement recevant du public</b>   |
| <p><b>Mesures obligatoires</b></p>   |
| <p>Dans un délai de 2 ans à compter de la date d'approbation du présent PPR :</p> <p>Pour les bâtiments, leurs abords et annexes, préexistants et recevant du public, une étude de risque définira les conditions de mise en sécurité des occupants et usagers, et, s'il s'agit d'un service public lié à la sécurité, les modalités pour assurer la continuité de celui-ci.</p> <p>Réalisation des protections définies par l'étude.</p> <p>Application des mesures définies par l'étude.</p> |
| <b>3. Camping / Caravanage</b>   |
| <p>Pour chaque terrain aménagé, exposé à un risque naturel prévisible : respect des prescriptions d'alerte, d'information et d'évacuation prescrites par le maire ou, le cas échéant, par le préfet (article L 443-2 du Code de l'urbanisme).</p>  |

| <b>MESURES SUR LES BIENS ET ACTIVITÉS EXISTANTS</b>   |
|---|
| <p><b>Règlements Xg et Zg</b></p> <p><b>Type de zone : Instabilité de terrain</b></p> <p><b>Zones à prescriptions fortes</b></p>  |
| <b>1. Constructions, occupations et utilisations du sol</b>   |
| <p><b>Mesures obligatoires dans la limite de 10% de la valeur vénale ou estimée des biens</b></p>   |
| <p>Mise en place de dispositifs de collecte des eaux avec rejet dans un exutoire superficiel (cours d'eau, fossé, busage, etc.) capable de recevoir un débit supplémentaire, si la parcelle est déjà desservie par de tels exutoires.</p> <p>Par exception à cette règle, l'infiltration des eaux pourra être conservée à condition de réaliser une étude pour s'assurer que l'infiltration n'est pas de nature à aggraver le phénomène d'instabilité de terrain ou de saturation des terrains concernés par des remontées de nappe, y compris, vis-à-vis des fonds voisins.</p> <p>Les nouveaux réseaux doivent être étanches et conçus pour réduire leur sensibilité aux mouvements de terrain.</p> <p>À l'occasion d'une réfection ou d'un entretien lourd, réduire la sensibilité des réseaux existants (eau, gaz, câbles) aux mouvements de terrain.</p> |
| <b>2. Établissement recevant du public</b>  |
| <p><b>Mesures obligatoires</b></p>  |
| <p>Dans un délai de 2 ans à compter de la date d'approbation du présent PPR :</p> <p>Pour les bâtiments, leurs abords et annexes, préexistants et recevant du public, une étude de risque définira les conditions de mise en sécurité des occupants et usagers, et, s'il s'agit d'un service public lié à la sécurité, les modalités pour assurer la continuité de celui-ci.</p> <p>Réalisation des protections définies par l'étude.</p> <p>Application des mesures définies par l'étude.</p>  |
| <b>3. Camping / Caravanage</b>  |
| <p>Pour chaque terrain aménagé, exposé à un risque naturel prévisible : respect des prescriptions d'alerte, d'information et d'évacuation prescrites par le maire ou, le cas échéant, par le préfet (article L 443-2 du Code de l'urbanisme).</p>   |

| <b>MESURES SUR LES BIENS ET ACTIVITÉS EXISTANTS</b>  |  |
|--|--|
| <p><b>Règlements Xp et Zp</b></p> <p><b>Type de zone : Chutes de pierres</b></p> <p><b>Zones à prescriptions fortes</b></p>  |  |
| <b>1. Constructions</b>  |  |
| <b>Mesures recommandées</b>  |  |
| <p>Réaliser une étude trajectographique et mettre en œuvre les mesures de protection du bâtiment définies par cette étude.</p>   |  |
| <b>2. Établissement recevant du public</b>   |  |
| <b>Mesures obligatoires</b>  |  |
| <p>Dans un délai de 2 ans à compter de la date d'approbation du présent PPR, réaliser une étude trajectographique.</p> <p>En fonction des résultats de l'étude trajectographique, une étude de risque définira les conditions de mise en sécurité des occupants et usagers des bâtiments, de leurs abords et annexes, préexistants et recevant du public, et, s'il s'agit d'un service public lié à la sécurité, les modalités pour assurer la continuité de celui-ci.</p> <p>Réalisation des protections définies par l'étude.</p> <p>Application des mesures définies par l'étude.</p> |  |
| <b>3. Camping / Caravanage</b>   |  |
| <p>Pour chaque terrain aménagé, exposé à un risque naturel prévisible : respect des prescriptions d'alerte, d'information et d'évacuation prescrites par le maire ou, le cas échéant, par le préfet (article L 443-2 du Code de l'urbanisme).</p>  |  |



## MESURES SUR LES BIENS ET ACTIVITÉS EXISTANTS

### Règlement Xr et Zr

#### Type de zone : Ravinement / Ruissellement

#### Zones à prescriptions fortes

### 1. Constructions, occupations et utilisations du sol

#### Mesures obligatoires dans la limite de 10% de la valeur vénale ou estimée des biens

Installer des batardeaux (barrières anti-inondation) sur les ouvertures exposées, afin de limiter ou de retarder au maximum la pénétration de l'eau dans le bâtiment. En cas d'alerte, occulter les bouches d'aération et de ventilation, les trappes d'accès au vide sanitaire.

Contrôle des objets flottants, dangereux ou polluants : les citernes à l'air libre seront amarrées à un massif de béton servant de lest. Les citernes enterrées seront lestées et ancrées. Dans le cas des citernes enterrées, les orifices hors d'eau seront protégés contre tous les chocs ou fortes pressions.

A l'occasion d'une réfection, emploi de matériaux insensibles à l'eau.

#### Mesures facultatives

Réaliser une surveillance régulière du soubassement des constructions existantes (s'assurer du non affouillement).

A l'occasion d'une réfection ou d'un entretien lourd, installation, a minima au-dessus de TN+0,5m, de tous les appareillages fixes sensibles à l'eau, et de tous les dispositifs de commande des réseaux électriques et techniques.

Renforcement des façades exposées en rez-de-chaussée par un voile capable de résister à 3 fois la pression hydrostatique.

Aménagement d'une zone refuge en étage.

### 2. Établissement recevant du public

#### Mesures obligatoires

Dans un délai de 2 ans à compter de la date d'approbation du présent PPR, les établissements sensibles devront être munis d'un accès de sécurité extérieur établi au-dessus de la cote de référence, limitant l'encombrement par rapport à l'écoulement des eaux.

Pour les bâtiments, leurs abords et annexes, préexistants et recevant du public, une étude de risque définira les conditions de mise en sécurité des occupants et usagers, et, s'il s'agit d'un service public lié à la sécurité, les modalités pour assurer la continuité de celui-ci.

Réalisation des protections définies par l'étude.

Application des mesures définies par l'étude.

### 3. Camping / Caravanage

Pour chaque terrain aménagé, exposé à un risque naturel prévisible : respect des prescriptions d'alerte, d'information et d'évacuation prescrites par le maire ou, le cas échéant, par le préfet (article L 443-2 du Code de l'urbanisme).

## MESURES SUR LES BIENS ET ACTIVITÉS EXISTANTS

### Règlements Xt et Zt

Type de zone : Torrentiel

Zones à prescriptions fortes

### 1. Constructions, occupations et utilisations du sol

#### Mesures obligatoires dans la limite de 10% de la valeur vénale ou estimée des biens

Installer des batardeaux (barrières anti-inondation) sur les ouvertures exposées, afin de limiter ou de retarder au maximum la pénétration de l'eau dans le bâtiment. En cas d'alerte, occulter les bouches d'aération et de ventilation, les trappes d'accès au vide sanitaire.

Contrôle des objets flottants, dangereux ou polluants : les citernes à l'air libre seront amarrées à un massif de béton servant de lest. Les citernes enterrées seront lestées et ancrées. Dans le cas des citernes enterrées, les orifices hors d'eau seront protégés contre tous les chocs ou fortes pressions.

A l'occasion d'une réfection, emploi de matériaux insensibles à l'eau.

#### Mesures facultatives

Réaliser une surveillance régulière du soubassement des constructions existantes (s'assurer du non affouillement).

A l'occasion d'une réfection ou d'un entretien lourd, installation, a minima au-dessus de TN+1m, de tous les appareillages fixes sensibles à l'eau, et de tous les dispositifs de commande des réseaux électriques et techniques.

Renforcement des façades exposées en rez-de-chaussée par un voile capable de résister à 3 fois la pression hydrostatique.

Aménagement d'une zone refuge en étage.

### 2. Établissement recevant du public

#### Mesures obligatoires

Dans un délai de 2 ans à compter de la date d'approbation du présent PPR, les établissements sensibles devront être munis d'un accès de sécurité extérieur établi au-dessus de la cote de référence, limitant l'encombrement par rapport à l'écoulement des eaux.

Pour les bâtiments, leurs abords et annexes, préexistants et recevant du public, une étude de risque définira les conditions de mise en sécurité des occupants et usagers, et, s'il s'agit d'un service public lié à la sécurité, les modalités pour assurer la continuité de celui-ci.

Réalisation des protections définies par l'étude.

Application des mesures définies par l'étude.

### 3. Camping / Caravanage

Pour chaque terrain aménagé, exposé à un risque naturel prévisible : respect des prescriptions d'alerte, d'information et d'évacuation prescrites par le maire ou, le cas échéant, par le préfet (article L 443-2 du Code de l'urbanisme).

## MESURES SUR LES BIENS ET ACTIVITÉS EXISTANTS

### Règlement A

Type de zone : Avalanche

Zones à prescriptions moyennes

#### 1. Constructions, occupations et utilisations du sol

##### Mesures obligatoires dans la limite de 10% de la valeur vénale ou estimée des biens

Pose de volets protecteurs devant les ouvertures exposées répondant aux contraintes prescrites aux constructions neuves dans la zone où se situe le bien existant, si ceci conduit à réduire la vulnérabilité globale du bâtiment.

Si les façades non exposées sont toutes aveugles, aménager une issue (porte, fenêtre,...) sur une façade non exposée permettant l'évacuation des occupants.

Contrôle des objets dangereux ou polluants : le stockage de produits polluants ou dangereux ne sera autorisé qu'à l'abri d'enceintes résistant à 30 KPa en zone A et AB ou 3 kPa en zone B1 ET B2.

##### Mesures facultatives

- Si les façades exposées ne répondent pas aux contraintes affichées pour les constructions neuves : aménagement d'un espace de confinement résistant à ces surpressions, renforcement des façades exposées,..

- Limitation de la hauteur des arbres à 8 mètres sur un périmètre de 25 mètres autour des bâtiments,..

#### 2. Établissement recevant du public

##### Mesures obligatoires

Dans un délai de 2 ans à compter de la date d'approbation du présent PPR : pour les bâtiments, leurs abords et annexes, préexistants et recevant du public, une étude de risque définira les conditions de mise en sécurité des occupants et usagers, et, s'il s'agit d'un service public lié à la sécurité, les modalités pour assurer la continuité de celui-ci.

Dans un délai de 5 ans à compter de l'approbation du présent PPR : application des mesures de mise en sécurité des occupants et des usagers définies par l'étude.

#### 3. Camping / Caravanage

Pour chaque terrain aménagé, exposé à un risque naturel prévisible : respect des prescriptions d'alerte, d'information et d'évacuation prescrites par le maire ou, le cas échéant, par le préfet (article L 443-2 du Code de l'urbanisme).

**MESURES SUR LES BIENS ET ACTIVITÉS EXISTANTS****Règlements C et D****Type de zone : Instabilité de terrain****Zones à prescriptions faibles et moyennes****1. Constructions, occupations et utilisations du sol****Mesures obligatoires dans la limite de 10% de la valeur vénale ou estimée des biens**

Mise en place de dispositifs de collecte des eaux avec rejet dans un exutoire superficiel (cours d'eau, fossé, busage, etc.) capables de recevoir un débit supplémentaire, si la parcelle est déjà desservie par de tels exutoires.

Par exception à cette règle, l'infiltration des eaux pourra être conservée à condition de réaliser une étude pour s'assurer que l'infiltration n'est pas de nature à aggraver le phénomène d'instabilité de terrain ou de saturation des terrains concernés par des remontées de nappe, y compris, vis-à-vis des fonds voisins.

Ces réseaux doivent être étanches et conçus pour réduire leur sensibilité aux mouvements de terrain.

**2. Camping / Caravanage**

Pour chaque terrain aménagé, exposé à un risque naturel prévisible : respect des prescriptions d'alerte, d'information et d'évacuation prescrites par le maire ou, le cas échéant, par le préfet (article L 443-2 du Code de l'urbanisme).

| <b>MESURES SUR LES BIENS ET ACTIVITÉS EXISTANTS</b>   |
|---|
| <p style="text-align: center;"><b>Règlements E et F</b></p> <p style="text-align: center;"><b>Terrains hydromorphes</b></p> <p style="text-align: center;"><b>Zones à prescriptions faibles et moyennes</b></p>   |
| <b>1. Constructions, occupations et utilisations du sol</b>   |
| <p style="text-align: center;"><b>Mesures recommandées</b></p> <p>À l'occasion d'une réfection, emploi de matériaux insensibles à l'eau.</p> <p>À l'occasion d'une réfection ou d'un entretien lourd, installation au-dessus de la cote TN +0,5m de tous les appareillages fixes sensibles à l'eau, et de tous les dispositifs de commande des réseaux électriques et techniques.</p> |
| <b>2. Camping / Caravanage</b>  |
| <p>Pour chaque terrain aménagé, exposé à un risque naturel prévisible : respect des prescriptions d'alerte, d'information et d'évacuation prescrites par le maire ou, le cas échéant, par le préfet (article L 443-2 du Code de l'urbanisme).</p>   |

| <b>MESURES SUR LES BIENS ET ACTIVITÉS EXISTANTS</b>  |
|--|
| <p><b>Règlements G et H</b></p> <p><b>Type de zone : Chutes de blocs</b></p> <p><b>Zones à prescriptions faibles et moyennes</b></p>   |
| <b>1. Constructions, occupations et utilisations du sol</b>  |
| <p><b>Mesures recommandées</b></p>   |
| <p>Réaliser une étude trajectographique et mettre en œuvre les mesures de protection du bâtiment définie par cette étude.</p> <p>Protection des façades.</p>   |
| <b>2. Établissement recevant du public</b>   |
| <p><b>Mesures obligatoires</b></p>   |
| <p>Dans un délai de 2 ans à compter de la date d'approbation du présent PPR, réaliser une étude trajectographique.</p> <p>En fonction des résultats de l'étude trajectographique, une étude de risque définira les conditions de mise en sécurité des occupants et usagers des bâtiments, de leurs abords et annexes, préexistants et recevant du public, et, s'il s'agit d'un service public lié à la sécurité, les modalités pour assurer la continuité de celui-ci.</p> <p>Réalisation des protections définies par l'étude.</p> <p>Application des mesures définies par l'étude.</p> |
| <b>3. Camping / Caravanage</b>   |
| <p>Pour chaque terrain aménagé, exposé à un risque naturel prévisible : respect des prescriptions d'alerte, d'information et d'évacuation prescrites par le maire ou, le cas échéant, par le préfet (article L 443-2 du Code de l'urbanisme).</p>  |

| <b>MESURES SUR LES BIENS ET ACTIVITÉS EXISTANTS</b>   |
|---|
| <p><b>Règlements I et R</b></p> <p><b>Type de zone : Torrentiel et ruissellement</b></p> <p><b>Zones à prescriptions faibles</b></p>  |
| <b>1. Constructions, occupations et utilisations du sol</b>   |
| <p><b>Mesures recommandées</b></p>  |
| <p>Contrôle des objets flottants, dangereux ou polluants : les citernes à l'air libre seront amarrées à un massif de béton servant de lest. Les citernes enterrées seront lestées ou ancrées. Dans le cas des citernes enterrées, les orifices hors d'eau seront protégés contre tous les chocs ou fortes pressions.</p> <p>A l'occasion d'une réfection, emploi de matériaux insensibles à l'eau.</p> <p>A l'occasion d'une réfection ou d'un entretien lourd, installation au-dessus de la cote TN +0,5m de tous les appareillages fixes sensibles à l'eau, et de tous les dispositifs de commande des réseaux électriques et techniques.</p> |
| <b>2. Établissement recevant du public</b>  |
| <p><b>Mesures obligatoires</b></p>  |
| <p>Dans un délai de 2 ans à compter de la date d'approbation du présent PPR, pour les bâtiments et leurs annexes ou abords, une étude de risque définira les conditions de mise en sécurité des occupants et usagers, et, s'il s'agit d'un service public lié à la sécurité, les modalités pour assurer la continuité de celui-ci.</p> <p>Dans un délai de 5 ans : réalisation des protections définies par l'étude et application des mesures définies par l'étude.</p>  |
| <b>3. Camping / Caravanage</b>  |
| <p>Pour chaque terrain aménagé, exposé à un risque naturel prévisible : respect des prescriptions d'alerte, d'information et d'évacuation prescrites par le maire ou, le cas échéant, par le préfet (article L 443-2 du Code de l'urbanisme).</p>   |

| <b>MESURES SUR LES BIENS ET ACTIVITÉS EXISTANTS</b>   |
|---|
| <p><b>Règlements J et S</b></p> <p><b>Type de zone : Torrentiel et ruissellement</b></p> <p><b>Zones à prescriptions moyennes</b></p>   |
| <b>1. Constructions, occupations et utilisations du sol</b>   |
| <p><b>Mesures obligatoires dans la limite de 10% de la valeur vénale ou estimée des biens</b></p>   |
| <p>Contrôle des objets flottants, dangereux ou polluants : les citernes à l'air libre seront amarrées à un massif de béton servant de lest. Les citernes enterrées seront lestées ou ancrées. Dans le cas des citernes enterrées, les orifices hors d'eau seront protégés contre tous les chocs ou fortes pressions.</p> <p>A l'occasion d'une réfection, emploi de matériaux insensibles à l'eau.</p> <p>A l'occasion d'une réfection ou d'un entretien lourd, installation au-dessus de la cote TN +1m de tous les appareillages fixes sensibles à l'eau, et de tous les dispositifs de commande des réseaux électriques et techniques.</p> |
| <p><b>Mesure recommandée</b></p>  |
| <p>Aménagement d'une zone refuge en étage.</p>  |
| <b>2. Établissement recevant du public</b>  |
| <p><b>Mesures obligatoires</b></p>  |
| <p>Dans un délai de 2 ans à compter de la date d'approbation du présent PPR, pour les bâtiments et leurs annexes ou abords, une étude de risque définira les conditions de mise en sécurité des occupants et usagers, et, s'il s'agit d'un service public lié à la sécurité, les modalités pour assurer la continuité de celui-ci. Dans un délai de 5 ans : réalisation des protections définies par l'étude et application des mesures définies par l'étude.</p>   |
| <b>3. Camping / Caravanage</b>  |
| <p>Pour chaque terrain aménagé, exposé à un risque naturel prévisible : respect des prescriptions d'alerte, d'information et d'évacuation prescrites par le maire ou, le cas échéant, par le préfet (article L 443-2 du Code de l'urbanisme).</p>   |



| <b>MESURES SUR LES BIENS ET ACTIVITÉS EXISTANTS</b>   |
|---|
| <p><b>Règlement V</b></p> <p><b>Type de zone : Zone de forêt à fonction de protection</b></p> <p><b>Zones à prescriptions fortes</b></p>  |
| <p><b>Prescriptions sur les parcelles forestières des Forêts à Fonction de Protection non dotées d'un aménagement forestier, d'un Plan Simple de Gestion ou de Règlement Type de Gestion Approuvé.</b></p> <p>Toutes coupes à blanc de 50 ares d'un seul tenant laissant le sol à nu et de 50 mètres mesurés dans la ligne de plus grande pente sont interdites.</p>  |
| <p><b>Mesures recommandées</b></p> <p>Réalisation d'un plan d'aménagement forestier en forêts publiques, d'un plan simple de gestion ou d'un Règlement Type de Gestion Approuvé en forêts privées (art. L222-6 du Code Forestier) intégrant la fonction de protection. À défaut d'un tel plan validé par les services compétents les prescriptions suivantes s'appliquent :</p> <ul style="list-style-type: none"> <li>- planter en collectif, créer ou favoriser des collectifs de 1 à 2 ares distants de 8 à 10 mètre à l'âge adulte (distance entre couronne de deux collectifs à l'âge adulte),</li> <li>- introduire ou maintenir de la diversité dans les essences en limitant à 20 % les résineux,</li> <li>- une distance de 100 mètres dans la ligne de plus grande pente est nécessaire entre deux coupes si le délai entre ces coupes est inférieur à 15 ans.</li> </ul> |

#### IV. MESURES DE PRÉVENTION, DE PROTECTION ET DE SAUVEGARDE

Il s'agit de mesures générales incombant aux collectivités publiques dans le cadre de leur compétence, ainsi qu'aux particuliers. Elles portent sur la prévention (information préventive, mémoire du risque...), la protection (entretien ou réhabilitation des dispositifs de protection existants, ou création de nouveaux dispositifs), la sauvegarde (plans d'alerte et d'évacuation, moyens d'évacuation, retour rapide à la normale après la crise...)

##### Article 1 : Les mesures de prévention

Elles permettent l'amélioration de la connaissance des aléas, l'information des personnes et la maîtrise des phénomènes.

| Mesures de prévention   | Mesures à la charge de   | Délais de  |
|---|--|--|
| Réaliser des campagnes d'information des particuliers et des professionnels sur les risques naturels concernant la commune ainsi que les règles à respecter en matière de construction et d'utilisation du sol.<br>(article L. 125-2 du Code de l'environnement)  | Commune  | Au moins tous les <b>deux ans</b> .  |
| Le document d'information communal sur les risques majeurs (DICRIM) reprend les informations transmises par le préfet. Il indique les mesures de prévention, de protection et de sauvegarde répondant aux risques majeurs susceptibles d'affecter la commune. Ces mesures comprennent, en tant que de besoin, les consignes de sécurité devant être mises en œuvre en cas de réalisation du risque. Le maire fait connaître au public l'existence du document d'information communal sur les risques majeurs par un avis affiché à la mairie pendant deux mois au moins.<br>Le document d'information communal sur les risques majeurs est consultable sans frais à la mairie.<br>(décret n° 2004-554 du 9 juin 2004) | Commune  | Dès notification du porter à connaissance (préfet)   |
| Les locataires ou les acquéreurs de biens immobiliers situés dans des zones couvertes par un PPR doivent être informés par le bailleur ou le vendeur de l'existence des risques visés par ce plan. (article 77 de la loi du 30 juillet 2003, décret 2005-134 du 15 février 2005)  | Vendeur ou bailleur d'après un arrêté préfectoral transmis au maire et à la chambre départementale des notaires. | <i>Annexer à toute promesse de vente ou d'achat, à tout contrat constatant la vente ainsi qu'à tout contrat de location.</i> |

## Article 2 : Mesures de protection

Elles permettent de maîtriser l'aléa par l'entretien ou la réhabilitation des dispositifs de protection existants, ou de le réduire en créant des nouveaux dispositifs.

La maîtrise d'ouvrage des travaux de protection, s'ils sont d'intérêt collectif, revient aux communes dans la limite de leurs ressources.

- d'une part, en application des pouvoirs de police que détiennent les maires au titre du Code général des collectivités territoriales (CGCT article L 2212.2.5°)
- d'autre part, en raison de leur caractère d'intérêt général ou d'urgence du point de vue agricole, forestier ou de l'aménagement des eaux (article L 151-31 du Code rural).

Ces dispositions peuvent aussi s'appliquer à des gestionnaires d'infrastructures publiques et à des associations syndicales de propriétaires (article L 151-41 du Code rural).

| Mesures de protection  | Mesures à la charge de                                    | Délais de                                |
|--|---|--|
| Surveillance et entretien des ouvrages de protection (épis, enrochements, gabions, ouvrages paravalanches, merlons, digues, filets, ancrages...)   | Maître d'ouvrage  | Immédiat et régulier                     |
| Les coupes rases sur de grandes surfaces (> 2 ha) et sur des versants soumis à des phénomènes naturels sont réglementées par arrêté préfectoral + règlement V  | Commune ou propriétaire                                   |  |
| Entretien régulier du cours d'eau afin de maintenir son profil d'équilibre (article L 215-14 du Code de l'environnement)   | Propriétaire riverain <b>ou</b> commune ou EPCI compétent | Régulier                                 |
| Entretien de la rive par élagage et recépage de la végétation arborée et enlèvement des embâcles et débris, flottants ou non, afin de maintenir l'écoulement naturel des eaux. (article L 215-14 du Code de l'environnement) | Propriétaire riverain                                     | Régulier et après chaque crue importante |

**Article 3 : Mesures de sauvegarde**

Les mesures de sauvegarde visent à maîtriser ou à réduire la vulnérabilité des personnes.

| <b>Mesures de sauvegarde</b>   | <b>Mesures à la charge de</b> | <b>Délais de</b>  |
|--|-------------------------------|---|
| La réalisation d'un Plan Communal de Sauvegarde (PCS) est obligatoire pour toutes les communes dotées d'un PPR. Ce plan définit les mesures d'alerte et les consignes de sécurité. Il recense les moyens disponibles et prévoit les mesures d'accompagnement et de soutien de la population. Le PCS doit être compatible avec les plans départementaux de secours. (article 13 de la loi du 13 août 2004, décret n° 2005-1156 du 13 septembre 2005 relatif au plan communal de sauvegarde) | Commune                       | 2 ans à compter de la date d'approbation par le Préfet du PPR, ou 2 ans à compter de la date de publication du présent décret lorsque le PPR existe déjà. |
| Ouvrages de type digues de protection : réalisation des travaux nécessaires pour la mise en sécurité de la digue suite aux études et diagnostics prescrits dans le cadre du décret 2007-1735 du 11 décembre 2007 relatif à la sécurité des ouvrages hydrauliques.  | Maître d'ouvrage              |   |

## V. TEXTES RÉGLEMENTAIRES DE RÉFÉRENCE

**Loi n° 2003-699 du 30 juillet 2003 relative à la prévention des risques technologiques et naturels et à la réparation des dommages**  
(codifiée en quasi totalité)

**Loi n° 2004-811 du 13 août 2004 de modernisation de la sécurité civile**  
(codifiée pour partie)

### Décrets

décret n° 95-1089 du 5 octobre 1995 modifié  
 décret n° 2004-554 du 9 juin 2004  
 décret n° 2004-1413 du 13 décembre 2004  
 décret n° 2005-1156 du 13 septembre 2005  
 décret n° 2007-1735 du 11 décembre 2007  
 décrets n°2010-1254 et 2010-1255 du 22 octobre 2010  
 décret n° 2019-715 du 5 juillet 2019

### Circulaires et instructions

circulaire du 30 avril 2002  
 circulaire du 8 juillet 2008  
 Instruction du Gouvernement du 28 septembre 2015

### Arrêté préfectoral

arrêté préfectoral n°2011034-0005 du 3 février 2011 fixant les seuils de surface conformément aux dispositions du Code forestier

### Code de l'environnement

article L561-3  
 articles L562-1 et suivants  
 articles R562-1 et suivants  
 article L215-2  
 article L215-14  
 article L215-15  
 articles L214-1 à 6  
 article L125-2  
 articles L122-7 et 10  
 articles R122-17 et suivants  
 articles R123-1 à 27

### Code des assurances

articles L 125-1 et suivants

### Code forestier

articles R 411-1 à R 412-18

### Code de la construction et de l'habitation

article R 126-1

### Code rural

article L151-31  
 article L151-41

### Code de l'urbanisme

article L113-1  
 articles L151-43, L153-60, L152-7

article L443-2  
 article L480-4

### Code général des collectivités territoriales

article L2212-2-5