



Liberté • Égalité • Fraternité

RÉPUBLIQUE FRANÇAISE

PREFECTURE DE LA HAUTE-SAVOIE
Cellule d'Analyse des Risques et de l'Information Préventive

Evires

Information Préventive des Populations sur les risques majeurs



DOSSIER COMMUNAL SYNTHETIQUE



Sommaire

Avant-Propos.....	3
Le Risque Majeur.....	4
L'Information sur les Risques Majeurs.....	4
L'alerte Météorologique : Quel Danger fera-t-il demain ?.....	5
Quels sont les risques majeurs sur le territoire communal d'Evires ?	7
<i>Les Risques Naturels.....</i>	<i>7</i>
Le risque Mouvement de terrain.....	7
Le risque Inondation	10
Le risque Séisme	11
<i>Les Risques Technologiques.....</i>	<i>12</i>
Le risque Transport de matières dangereuses.....	12
Mesures de prévention et de protection contre les risques prises sur le territoire de la commune d'Evires.....	13
Le risque Mouvement de terrain.....	13
Le risque Inondation	13
Le risque Séisme	13
Le risque Transport de matières dangereuses.....	15
Les Bons Réflexes.....	16
Le risque Mouvement de terrain.....	16
Le risque Inondation	16
Le risque Séisme	16
Le risque Transport de matières dangereuses.....	17
La garantie contre les catastrophes naturelles	18
Pour en savoir plus.....	21

Avant- propos...

La Haute-Savoie est un département particulièrement exposé aux risques naturels et technologiques. Plusieurs événements graves ont marqué son histoire récente et marqueront sa mémoire..

La prévention de ces risques constitue ainsi une des principales missions de toutes les autorités publiques. L'ensemble des acteurs de la sécurité civile travaillent donc à la prévention des accidents et des catastrophes et se préparent aux situations de crise. Les risques doivent être recensés et étudiés avec précision pour que l'occupation du territoire et son utilisations tiennent compte des aléas.

Mais ce travail ne suffit pas : il faut également informer la population des risques auxquels elle peut être exposée et lui indiquer comment elle peut se protéger pour qu'individuellement et collectivement nous agissions de façon raisonnée et responsable.

Dans ce but, les services de l'Etat ont élaboré le dossier départemental d'information sur les risques majeurs, consultable en mairie, recensant à l'échelle du département les risques connus. Une brochure, elle aussi disponible en mairie, est consacrée plus spécifiquement au risque sismique en Haute-Savoie. Ce travail se décline au niveau communal par la réalisation d'un dossier communal synthétique élaboré par l'Etat avec le concours de la commune.

EVIRES est la 123^{ième} commune du département où un tel document est publié.

Je souhaite que chaque habitant de la commune puisse consulter cette brochure pour mieux appréhender les risques et connaître les mesures permettant de les prévenir ou d'en réduire les effets.

La sécurité est l'affaire de tous. Chaque citoyen a un rôle et une responsabilité. Informé, vous serez à même d'agir et de concourir ainsi à une action qui pour être efficace doit être collective.

Le Préfet,

Jean-François CARENCO

Le Risque Majeur...

Le **risque majeur**, vous connaissez : vous appelez cela une catastrophe. Il a deux caractéristiques essentielles :

- **sa gravité**, si lourde à supporter par les populations, voire les Etats ;
- **sa fréquence**, si faible qu'on pourrait être tenté de l'oublier et de ne pas se préparer à sa survenue.

Et pourtant... pour le risque naturel notamment, on sait que **l'avenir est écrit dans le passé** : là où une rivière a débordé, la terre a tremblé, la neige a glissé, les laves ont coulé, on sait que d'autres inondations, séismes, avalanches ou éruptions volcaniques pourront survenir.

Que de souffrances, que de dégâts derrière chacune de ces manifestations du risque majeur.

D'autant plus grave si l'homme ne s'y est pas préparé ; mais la prévention coûte cher ; il faut beaucoup de moyens financiers, humains pour se protéger. Parfois, on l'oubliera : on fera des économies budgétaires au profit d'investissements plus rentables ; on ira même jusqu'à s'installer dans des anciens lits de rivière, des couloirs d'avalanches, trop près d'une usine. Alors, faute des moyens nécessaires pour se protéger, surveiller, annoncer le risque, les populations seront encore plus touchées par les catastrophes.

Mais il y a deux volets que l'on peut développer à moindre coût : **L'information et la formation**

En France, la **formation à l'école** est développée par les Ministères de l'Education Nationale et de l'Environnement : il faut en effet que la connaissance du risque majeur et la protection de l'environnement entrent dans **la culture du citoyen**.

Quand **l'information préventive** sera faite dans une commune, la formation des enseignants sera une opération d'accompagnement incontournable.

C'est pourquoi le Ministère de l'Environnement développe sur 5 ans ce vaste programme d'information préventive dans les 5000 communes à risques, en s'appuyant sur les préfetures et les collectivités territoriales.

Mieux informés et formés, tous (élèves, citoyens, responsables) intégreront mieux le risque majeur dans leurs sujets de préoccupation, pour mieux s'en protéger : c'est ainsi que tous acquerront une confiance lucide, génératrice de **bons comportements individuels et collectifs**.

L'Information sur les Risques Majeurs...

L'information préventive consiste à renseigner le citoyen sur les risques majeurs susceptibles de se développer sur ses lieux de vie, de travail, de vacances.

Elle a été instaurée en France par l'article 21 de la loi du 22 juillet 1987 devenu l'article L125-2 du code de l'environnement: "**le citoyen a le droit à l'information sur les risques qu'il encourt en certains points du territoire et sur les mesures de sauvegarde pour s'en protéger**".

Le décret du 11 octobre 1990 a précisé le contenu et la forme des informations.

- le Préfet établit le **Dossier Départemental des Risques Majeurs** (avec cartes) et le **Dossier Communal Synthétique** ; le Maire réalise le **Document d'Information Communal sur les Risques Majeurs**, ces deux pièces étant consultables en mairie par le citoyen ;

- l'affichage dans les locaux regroupant plus de cinquante personnes est effectué par le propriétaire selon un plan d'affichage établi par le Maire et définissant les immeubles concernés.

Par circulaire du 25 février 1993, le Ministère de l'Environnement a demandé aux Préfets d'établir la liste des communes à risques, en leur demandant de définir un ordre d'urgence pour que tous les citoyens concernés soient informés en cinq ans ; pour ce faire, la circulaire demande aux maires de

développer dans leur commune une campagne d'information sur les Risques Majeurs.

L'information préventive est faite dans les communes où il y a des enjeux humains : risque de victimes. L'information portera donc d'abord sur les communes où les enjeux humains sont les plus importants, où les protections sont les plus fragiles (exemple : campings).

Pour réaliser cette information préventive, une **Cellule d'Analyse des Risques et d'Information Préventive** (CARIP), a été constituée dans chaque département ; elle est placée sous l'autorité du Préfet et regroupe les principaux acteurs départementaux du risque majeur et de la sécurité civile.

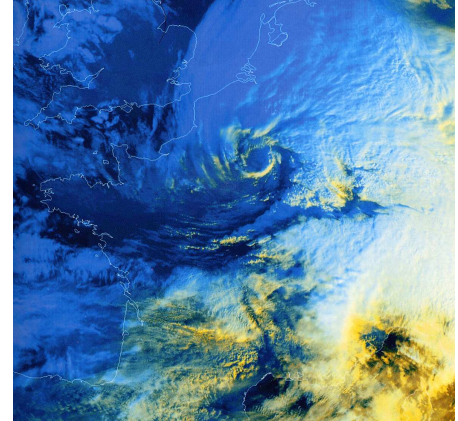
C'est cette cellule qui a établi, sur directives de la Préfecture :

- le **dossier départemental des risques majeurs (DDRM)** : ce n'est pas un document opposable aux tiers ; c'est un document de sensibilisation destiné aux responsables et acteurs du risque majeur ;

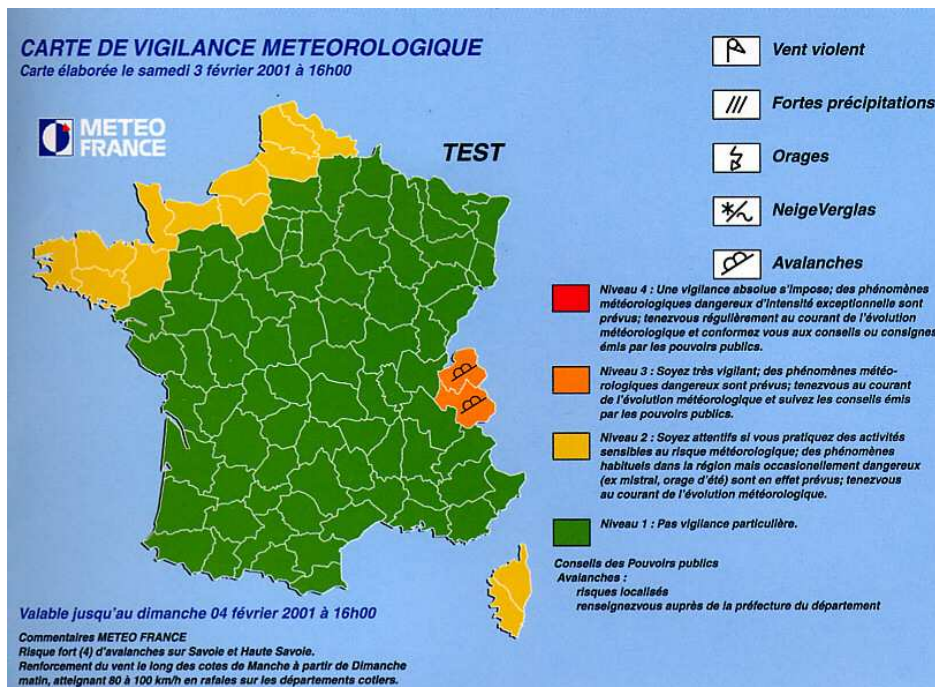
- le **document communal synthétique (DCS)** permettant aux Maires de développer l'information préventive dans leur commune : il a été établi conjointement entre l'Etat et la Commune, à partir du DDRM.

L'alerte Météorologique: Quel danger fera-t-il demain?

Le territoire métropolitain est soumis à des événements météorologiques dangereux. En raison de leur intensité, de leur durée ou de leur étendue, ces phénomènes peuvent avoir des conséquences graves sur la sécurité des personnes et l'activité économique. L'anticipation et la réactivité en cas de survenance de ces phénomènes sont essentielles ...






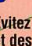



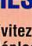


Pour cela, Météo France diffuse tous les jours, **une carte de vigilance**, à 6 heures et à 16 heures informant les autorités et le public des dangers météorologiques pouvant toucher le département dans les 24 heures.



Quatre couleurs (**rouge**, **orange**, **jaune**, **vert**) précisent le niveau de vigilance. Si le département est **orange**, cela indique un phénomène **dangereux**; s'il est **rouge**, un phénomène **dangereux et exceptionnel**.

Des **conseils de comportement** accompagnent la carte.

Si votre département est orange	Si votre département est rouge
 VENT FORT <ul style="list-style-type: none">• Risque de chutes de branches et d'objets divers• Risque d'obstacles sur les voies de circulation• Rangez ou fixez les objets susceptibles d'être emportés• Limitez vos déplacements	 VENT FORT <ul style="list-style-type: none">• Risque de chutes d'arbres et d'objets divers• Voies impraticables• Evitez les déplacements
 FORTES PRÉCIPITATIONS <ul style="list-style-type: none">• Visibilité réduite• Risque d'inondations• Limitez vos déplacements• Ne vous engagez ni à pied ni en voiture sur une voie inondée	 FORTES PRÉCIPITATIONS <ul style="list-style-type: none">• Visibilité réduite• Risque d'inondations important• Evitez les déplacements• Ne traversez pas une zone inondée, ni à pied, ni en voiture.
 ORAGES <ul style="list-style-type: none">• Evitez l'utilisation du téléphone et des appareils électriques• Ne vous abritez pas sous les arbres• Limitez vos déplacements	 ORAGES <ul style="list-style-type: none">• Evitez l'utilisation du téléphone et des appareils électriques• Ne vous abritez pas sous les arbres• Evitez les déplacements
 NEIGE/VERGLAS <ul style="list-style-type: none">• Route difficile et trottoirs glissants• Préparez votre déplacement et votre itinéraire• Renseignez-vous auprès de votre centre régional d'information et de coordination routière	 NEIGE/VERGLAS <ul style="list-style-type: none">• Route impraticable et trottoirs glissants• Evitez les déplacements• Renseignez-vous auprès de votre centre régional d'information et de coordination routière
 AVALANCHES <ul style="list-style-type: none">• Informez-vous sur l'ouverture et l'état des secteurs routiers en altitude• Conformez-vous aux instructions et consignes de sécurité en vigueur dans les stations de ski et communes de montagne• La pratique du ski hors pistes balisées et ouvertes est particulièrement dangereuse	 AVALANCHES <ul style="list-style-type: none">• Evitez, sauf urgence, tout déplacement sur les secteurs routiers d'altitude• Conformez-vous strictement aux mesures d'interdiction et consignes de sécurité mises en œuvre dans les stations de ski et communes de montagne

Suivez-les ...

Comment serez-vous prévenus ?

- ☞ **par les médias** (radios, télévision)
- ☞ **en consultant** soit :
 - le site www.meteo.fr
 - les serveurs téléphoniques et télématiques suivants (2,21 F ou 0,34 € la minute) :
 - 0 892 680 274 (prévisions pour la Haute-Savoie)
 - 36 15 Météo



Au niveau départemental, un **plan d'alerte météorologique** a été élaboré par le Préfet avec tous les acteurs de la sécurité : vous pouvez le consulter en mairie.

Quels sont les risques majeurs sur le territoire communal d'Evires ?

Les Risques Naturels...



Le risque Mouvement de terrain _____

Un **mouvement de terrain** est un **déplacement plus ou moins brutal du sol ou du sous-sol** ; il est fonction de la nature et de la disposition des couches géologiques.

Il est dû à des processus lents de dissolution ou d'érosion favorisés par l'action de l'eau et de l'homme.

Il peut se traduire par :

En plaine :

- un affaissement plus ou moins brutal de cavités souterraines naturelles ou artificielles (mines, carrières...),

- des phénomènes de gonflement ou de retrait liés aux changements d'humidité de sols argileux (à l'origine de fissurations du bâti),
- un tassement des sols compressibles (vase, tourbe, argile...) par surexploitation.

En montagne :

- des glissements de terrain par rupture d'un versant instable,
- des écroulements et chute de blocs,
- des coulées boueuses et torrentielles.

Dans la commune...

La commune d'Evires est affectée principalement par les phénomènes d'instabilité de berges des ruisseaux et de glissements de terrain.

Instabilités de berges :

Sur le territoire communal, les nombreux ruisseaux (des Sauffes, des Povrets, de la Conche, de la Querche, le Corcel) et le torrent de Daudens font un travail d'affouillement des berges et déstabilisent le pied de celles-ci.

Glissements de terrain :

Les glissements de terrain sont fonctions de conditions inhérentes au milieu (nature et structure des terrains, morphologie du site, pente topographique) sous l'action de facteurs déclenchants qui peuvent être d'origine naturelle (fortes pluies, fonte des neiges, affouillement des berges, séisme...) ou anthropique suite à des travaux (surcharge en tête d'un talus ou d'un versant déjà instable, décharge en pied supprimant une butée stabilisatrice, rejets d'eau, pratiques culturelles, déboisement...).

Les versants situés de part et d'autre du ruisseau de Corcel (à l'Ouest d'Evires), de la Conche et du torrent de Daudens (Sud de la commune) sont les plus affectés par les phénomènes de glissements. Le secteur Nord (versant Sud du Crêt Dian, du Crêt du Merle, au Sud de Bois Noir et Platon) est également concerné, mais dans une moindre mesure.

Le tableau suivant présente les secteurs touchés par un risque de mouvement de terrain.

DESCRIPTION ET HISTORICITE	N° DE ZONE*
<p>Secteur Nord de la commune Les versants Sud du Crêt de Dian, Crêt du Merle, Bois Noir présentent une topographie pouvant laisser supposer des glissements potentiels.</p>	<u>4</u>
<p>Talus de la route RD 278 En bordure Nord de la route, le talus est affecté par de nombreuses loupes de glissements de taille métrique sur une longueur d'environ 250 mètres.</p>	<u>5</u>
<p>Secteur Nord de la commune Les versants Sud, cités en zone 4, sont entaillés par de petits cours d'eau (partie amont des ruisseaux des Sauffres, du Grand Verray, de la Conche). Ils forment des ravins encaissés, à forte pente. Les berges sont affectées de glissements, déstabilisant la couverture végétale (présence d'arbres déstabilisés, couchés en divers points du lit).</p>	<u>6</u>
<p>Partie Est de la commune : le ruisseau de la Conche Le ruisseau de la Conche incise son lit générant des berges à forte pente. Elles sont sapées par le cours d'eau occasionnant une déstabilisation généralisée de celles-ci (coups de cuillère, tassement...). Cela se matérialise par la présence de branchages en travers du lit .</p>	<u>7</u>
<p>Marmiton – Sous le Villard Au regard de la topographie du versant, on peut dire que la zone est en glissement potentiel.</p>	<u>8</u>
<p>Sud et Ouest de Crêt Bazon La topographie présente une pente moyenne qui pourrait s'avérer être une zone de glissement potentiel, surtout si l'on observe le secteur aval environnant.</p>	<u>9</u>
<p>Sous Gonin Tout le secteur présente des pentes moyennes ne manifestant pas de signes de mouvements mais susceptibles de devenir instables au regard des terrains avals environnants (glissement par érosion régressive du versant).</p>	<u>10</u>
<p>Les Grandes Pesses – Gonin Cette zone présente une topographie caractéristique de mouvements de terrain. On peut observer une niche d'arrachement située sous le chemin et une langue de glissement avec bourrelet frontal (traversée par la voie ferrée). Ce mouvement est ancien et semble bien stabilisé. Il ne fait pas l'objet de reprise de glissement.</p>	<u>11</u>
<p>Chez Jacquet – la Côte – Evires Cette partie de versant est très active en matière de glissements de terrain, à des degrés variables selon les secteurs. La zone est très humide, notamment après des épisodes pluvieux, selon le témoignage d'un agriculteur. La topographie est marquée par de nombreuses ruptures de pentes, de buttes témoignant d'un fluage des matériaux sur la pente. Le long de la route menant « Chez Jacquet », on remarque des poteaux électriques penchant vers l'aval. Toutefois, les maisons ne présentent pas de réelles fissures sur les façades. En considérant tous ces éléments, il convient de penser que ce sont essentiellement des glissements superficiels qui affectent cette zone.</p>	<u>12</u>

* Cf. carte de localisation des aléas naturels

<p>La Côte On peut observer une niche d'arrachement d'un regard de 2 mètres 50 de hauteur sur une longueur d'une trentaine de mètres environ. Cette zone présentait visiblement une pente assez forte à l'origine. Actuellement, elle paraît relativement stable. Les terrains alentours sont, quant à eux, affectés par des mouvements de surface (reptation, fluage lent).</p>	<u>13</u>
<p>La Côte – secteur aval de la zone 12 La topographie est caractéristique d'une zone de glissement généralisé (nombreux ressauts). Ce secteur est en continuité avec celui cité précédemment en numéro 11. Il apparaît bien stabilisé au regard de la pente et des ouvrages anthropiques construits (présence de drains pour canaliser les écoulements, notamment de part et d'autre de l'autoroute).</p>	<u>14</u>
<p>Berthod – le Miont – la Chavanne – le Parisien Ce secteur présente une topographie caractéristique de glissement de terrain. Toutefois, après examen sur place, on peut dire qu'il s'agit d'une zone stable, d'un mouvement ancien, non actif. Seuls les talus, le long de la route nationale 203, sont susceptibles d'être affectés par le ravinement.</p>	<u>15</u>
<p>Sous Gonin Le versant est entaillé par un ravin profond d'une dizaine de mètres dans lequel s'écoule un ruisseau. Les pentes sont très ravinées et la végétation est fortement déstabilisée par ce sapement de berges conduisant à leur érosion régressive.</p>	<u>16</u>
<p>Le Moulin – les Sapins Les différentes branches des ruisseaux s'encaissent dans des ravins à forte pente. Les berges sont sapées à la base entraînant une intense activité de glissements de terrain. On note la présence de nombreux coups de cuillères, tassements par paquets, arrachements du couvert végétal qui encombre le lit de ces ruisseaux en plusieurs points.</p>	<u>17</u>
<p>Daudens – la Caserne L'ensemble du versant est affecté par un grand glissement. Contrairement à la zone 15, celui-ci présente des reprises de glissement visibles dans le paysage (loupes de glissement, affaissements, tassements par paquet). Un autre indice de l'instabilité est les nombreux affaissements répertoriés sur la route nationale 203 (notamment dans le secteur de la Caserne).</p>	<u>18</u>
<p>Confluence Corcel- Querche – Viaduc du Cerset Ces deux ruisseaux s'écoulent dans des ravins encaissés jusqu'au niveau de la confluence. Le thalweg s'élargit ensuite mais les pentes restent très instables. Cela se remarque en amont et en aval du viaduc du Cerset où l'on note des arrachements, des tassements et une végétation tourmentée.</p>	<u>19</u>

Le risque Inondation



Une **inondation** est une **submersion plus ou moins rapide d'une zone, avec des**

hauteurs d'eau variables ;

Elle est due à une augmentation du débit d'un cours d'eau provoquée par des pluies importantes et durables.

Elle peut se traduire par :

- des **inondations de plaine** : un débordement du cours d'eau, une remontée de la nappe phréatique, une stagnation des eaux pluviales,
- des **crues torrentielles** (Vaison-la-Romaine),

- un **ruissellement en secteur urbain** (Nîmes).

L'ampleur de l'inondation est fonction de :

- l'intensité et la durée des précipitations,
- la surface et la pente du bassin versant,
- la couverture végétale et la capacité d'absorption du sol,
- la présence d'obstacles à la circulation des eaux, ...

Elle peut être aggravée, à la sortie de l'hiver, par la fonte des neiges.

Dans la commune...

On rencontre différents types d'inondation sur le territoire communal.

L'essentiel du risque est caractérisé par les phénomènes de **crues torrentielles** et de **zones humides**.

Crues torrentielles :

Sur la commune d'Evires, le risque de crues torrentielles affecte les ruisseaux des Sauffes, des Povrets, de la Conche, de la Querche, de Corcel et de Daudens. Ces cours d'eau peuvent également être à l'origine de phénomènes d'érosion et d'instabilité de berges.

Zones humides :

Ces zones ne représentent pas un risque en elles-mêmes, mais peuvent être une source de mouvements de terrain potentiels ou une contrainte dans l'optique d'un aménagement futur.

La zone humide présente deux aspects :
 - un effet défavorable vis à vis de la construction,
 - un effet tampon qui est à préserver.

Le tableau suivant présente les secteurs touchés par un risque d'inondation.

Zones humides	
DESCRIPTION ET HISTORICITE	N° DE ZONE*
<p>Crêt des Tates En limite de la commune, on observe une zone humide le long du ruisseau (à l'Est de la Mouille de l'Arve). Dans ce secteur, l'eau ne stagne plus qu'épisodiquement car des fossés d'assainissement ont été réalisés.</p>	<u>1</u>
<p>Crêt du Nid – RD 278 – Chez Dupont Présence de zones humides avec abondante végétation hygrophile au pied des crêts. La topographie plane en ces secteurs permet à l'eau de stagner en période de pluie ou de fonte des neiges.</p>	<u>2</u>
<p>Mont Bene – Bois Noir Ces secteurs présentent une topographie plane sans exutoire où l'eau peut stagner. Ces zones semblent sèches une grande partie de l'année, d'autant plus que certaines d'entre elles sont drainées (Mont Bene).</p>	<u>3</u>

* Cf. carte de localisation des aléas naturels

Le risque Séisme



Un **séisme** est une fracturation brutale des roches en profondeur créant des failles dans le sol et parfois en surface, et se traduisant par des vibrations du sol transmises aux bâtiments. Les dégâts observés sont fonction de l'amplitude, de la durée et de la fréquence des vibrations.

Un séisme est caractérisé par :

- **son foyer** : c'est le point de départ du séisme,

- **sa magnitude** : identique pour un même séisme, elle mesure l'énergie libérée par celui-ci (échelle de Richter),
- **son intensité** : variable en un lieu donné selon sa distance au foyer ; elle mesure les dégâts provoqués en ce lieu (échelle MSK),
- **la fréquence et la durée des vibrations** : ces deux paramètres ont une incidence fondamentale sur les effets en surface,
- **la faille provoquée** (verticale ou inclinée) : elle peut se propager en surface.

Dans la commune...

La Commune d'Evires est située en **zone 1b** (sismicité faible) telle qu'elle est définie par le décret du 14/05/1991 - Carte BRGM de 1985.

Les principaux séismes ressentis sur le département sont:

- **11.04.1839** : localisé dans le secteur d'Annecy d'intensité VII MSK,
- **29.04.1905** : séisme important, d'intensité VIII MSK est accompagné de nombreux dégâts sur Chamonix et Argentière en particulier,
- **17.04.1936** : à proximité de Frangy et d'intensité VII MSK,
- **25.01.1946** : séisme du Valais d'intensité VI, est particulièrement

violent en Haute-Savoie notamment à St-Gervais-les-Bains,

- **29.05.1975** : à proximité de Chaumont d'intensité V-VI,
- **12.06.1988** : séismes IV-V dans les Aiguilles Rouges ressenti dans la vallée de Chamonix,
- **14.12.1994** : séisme de magnitude 4,5 (Intensité VI) avec épïcêtre à Entremont qui occasionna quelques dégâts dans la région de La Clusaz,
- **15.07.1996** : séisme d'Epagny de magnitude 5,2 (Intensité VII-VIII).

Les Risques Technologiques...



Le risque Transport de matières dangereuses __

Le risque de transport de matières

dangereuses est consécutif à un **accident se produisant lors du transport, par voie routière, ferroviaire, aérienne, d'eau ou par canalisation, de matières dangereuses telles que les produits inflammables, toxiques, explosifs, corrosifs ou radioactifs.**

Selon la nature des produits concernés et leurs quantités, l'accident se manifeste d'une ou plusieurs façons, le plus souvent par :

- **l'incendie** : la chaleur qu'il dégage provoque des brûlures, et les fumées

peuvent être asphyxiantes si l'on est proche du foyer, voire toxiques ;

- **l'explosion** : elle crée un bref mais brutal déplacement des couches d'air (bruit intense et onde de choc) qui peut entraîner des lésions internes (poumons, tympans) et indirectement, des traumatismes par des projections (verre et autres matériaux) ; elle génère aussi de la chaleur et donc des brûlures.
- **le rejet de gaz toxiques** (fumées, vapeurs, aérosols...) : ils peuvent entraîner des irritations des yeux et de la peau, mais aussi des atteintes graves aux poumons.

A Evires, le risque de transport de matières dangereuses est lié aux **transports par voies routières** sur la A 41, la RN 203, les D5, D27, D102, D205 et D278 lors de flux de transit ou de flux de desserte, et au **transport de gaz haute pression par canalisation (gazoduc).**

Mesures de prévention et de protection contre les risques prises sur le territoire de la commune d'Evires



Le risque Mouvement de terrain

- repérage des zones exposées (études préliminaires réalisées par l'AREA : Société d'Autoroute Rhone-Alpes ainsi que par la SNCF),
- suppression, stabilisation de la masse instable ; drainage...(réalisé par l'AREA),
- interdiction de construire dans les zones les plus exposées et mesures restrictives devant être reprises dans le plan local

- d'urbanisme (ex : POS) consultable en mairie,
- surveillance très régulière des mouvements déclarés (par l'AREA et la SNCF),
- l'information de la population par l'intermédiaire du Dossier Communal Synthétique. L'information préventive sur le risque mouvement de terrain sera effectuée auprès de l'ensemble de la population.



Le risque Inondation

- l'alerte : en cas de danger, le préfet prévient le maire qui transmet à la population et prend les mesures de protection immédiate,
- l'information de la population par l'intermédiaire du Dossier Communal

Synthétique. L'information préventive sur le risque inondation sera effectuée auprès de l'ensemble de la population.



Le risque Séisme

L'analyse historique, l'observation et la surveillance de la sismicité locale permettent d'affirmer que la région est souvent exposée au phénomène tremblement de terre en particulier depuis les dix dernières années.

Le zonage sismique de la région et la fréquence des séismes imposent l'application de règles de constructions parasismiques conformément au

L'information des populations sur les risques encourus et les mesures de sauvegarde pour s'en protéger doit être effectuée dans la commune par le maire à partir du présent dossier qui lui a été notifié par le Préfet.

L'organisation des secours pour permettre une intervention rapide : localisation de la région touchée (réseau national de surveillance sismique), alerte et mobilisation des moyens (plan

(ex plan d'occupation des sols – P.L.U.) et le plan de prévention des risques (P.P.R.), s'ils existent, rappellent les textes de référence en matière de règles de construction destinées à la prévention du risque sismique. Ils sont consultables en mairie et dans les services de la

direction départementale de l'Équipement.

La construction parasismique permet de renforcer la résistance des bâtiments et de réduire considérablement le nombre de victimes et est désormais obligatoire pour toute assurance sismique.

Les règles de la construction parasismique ...

La loi n° 87-565 du 22 juillet 1987 fait référence à l'exposition au risque sismique; son article 41 renvoie à l'élaboration de règles parasismiques.

Le décret n° 91-461 du 14 mai 1991 définit les dispositions applicables aux bâtiments, équipements et installations nouveaux.

La loi n° 95-101 du 2 février 1995 renforce la prise en compte des risques naturels dans les plans d'urbanisme -PPR-, Plan de Prévention des Risques naturels prévisibles.

L'arrêté interministériel du 29 mai 1997, abroge l'arrêté du 16 juillet 1992.

1. Il précise la répartition des bâtiments dans les 4 classes :

CLASSE	Bâtiments, équipements et installations répartis en fonction de l'importance de leur défaillance :	Ces bâtiments correspondent à :
A	Ceux ne présentant qu'un risque minime pour les personnes et l'activité économique.	des établissements sans activités humaines
B	Ceux présentant un risque moyen pour les personnes.	des maisons individuelles ou des établissements recevant du public

C	Ceux présentant un risque élevé pour les personnes et le même risque en raison du rôle socio – économique du bâtiment .	des établissements recevant du public
D	Ceux présentant un risque très élevé du fait de leur fonctionnement indispensable pour la sécurité civile, la défense ou le maintien de l'ordre.	Centres de secours et de communication

2. Il fixe les règles de construction parasismique:

- règles PS applicables aux bâtiments, dites règles PS 92 (NF P 06-013 -DTU règles PS 92), AFNOR, décembre 1995.

- constructions parasismiques des maisons individuelles et des bâtiments assimilés - règles PS-MI 89 révisées 92 (NF P 06-014 - DTU règles PS-MI), CSTB, mars 1995.

- règles parasismiques 1969 révisées 1982 et annexes (DTU règles 69/82), Eyrolles, 1984 (à titre transitoire jusqu'au 1er juillet 1998 pour les bâtiments d'habitation collective dont la hauteur est inférieure ou égale à 28 mètres).

Toutes constructions nouvelles, y compris les maisons individuelles, doivent respecter les normes parasismiques.

Si vous faites construire, quelques éléments peuvent vous permettre de vérifier la prise en compte de certaines de ces normes:

• **L'EMPLACEMENT**

Eviter les implantations trop proches des zones à risque "chutes de pierres" et "glissement de terrain".

• **LA FORME DU BATIMENT**

Eviter les formes complexes sinon les décomposer en éléments de formes sensiblement rectangulaires séparés par un vide de 4 cm minimum.

• **LES FONDATIONS**

Il serait souhaitable qu'une étude de sol soit réalisée, ce qui permettrait de dimensionner les fondations.

Vérifier que les fondations ont été ancrées dans le sol et liées par un chaînage et qu'il y a une

continuité entre la fondation et le reste de la construction.

• **LE CORPS DU BATIMENT**

Vérifier que les chaînages horizontaux et verticaux sont prévus ou réalisés et qu'il existe des chaînages d'encadrement des ouvertures (portes et fenêtres); selon leurs dimensions ils seront reliés aux chaînages.

Les cloisons intérieures en maçonnerie doivent comporter des chaînages à chaque extrémités même dans le cas où elles comportent un bord libre.

Pour les planchers, vérifier les ancrages et appuis des poutrelles et prédalles et leur liaison au chaînage horizontal.

Les charpentes doivent être efficacement contreventées pour assurer leur rigidité.



Le risque Transport de matières dangereuses _____

• une réglementation rigoureuse portant sur :

- la formation des personnels de conduite,
- la construction de citernes, de canalisations selon des normes établies avec des contrôles techniques périodiques,
- les règles strictes de circulation (vitesse, stationnement, itinéraires de déviation...),
- l'identification et la signalisation des produits dangereux transportés : code de danger, code matière, fiche de sécurité,

- l'existence d'un plan de surveillance et d'intervention élaboré par Gaz de France précisant les mesures de surveillance et de contrôle du réseau visant à réduire l'occurrence des accidents, prévoyant les mesures et moyens à mettre en œuvre en cas de sinistre,
- les plans de secours départementaux TMD et ORSEC,
- l'information de la population par l'intermédiaire du Dossier Communal Synthétique. L'information préventive sur le risque transport de matériaux dangereux sera effectuée auprès de l'ensemble de la population.

Les Bons Réflexes...



Le risque Mouvement de terrain _____

Avant

- s'informer des risques encourus et des consignes de sauvegarde,
- appliquer les consignes en cas d'évacuation éventuelle.

Pendant

- fuir latéralement,
- gagner au plus vite les hauteurs les plus proches,
- ne pas revenir sur ses pas,
- ne pas entrer dans un bâtiment endommagé.

Après

- évaluer les dégâts et les dangers,
- informer les autorités,
- se mettre à disposition des secours.



Le risque Inondation _____

Avant

- fermer portes et fenêtres,
- couper le gaz et l'électricité,
- mettre les produits au sec,
- amarrer les cuves,
- faire une réserve d'eau potable,
- prévoir l'évacuation.

Pendant

- s'informer de la montée des eaux (radio, mairie...),
- couper l'électricité,
- n'évacuer qu'après en avoir reçu l'ordre.

Après

- aérer et désinfecter les pièces,
- **chauffer dès que possible,**
- **ne rétablir l'électricité que sur une installation sèche.**



Le risque Séisme _____

Avant

- s'informer des risques encourus et des consignes de sauvegarde,
- privilégier les constructions parasismiques,
- repérer les points de coupure de gaz, eau, électricité,
- fixer les appareils et meubles lourds,
- repérer un endroit où l'on pourra se mettre à l'abri.

Pendant la première secousse : Rester où l'on est

- à l'intérieur : se mettre à l'abri près d'un mur, une colonne porteuse ou sous des meubles solides ; s'éloigner des fenêtres ;
- à l'extérieur : s'éloigner de ce qui peut s'effondrer (bâtiments, ponts, fils électriques) ; à défaut s'abriter sous un porche ;
- en voiture : s'arrêter si possible à distance de constructions et de fils électriques et ne pas descendre avant la fin de la secousse.

Après la première secousse

- couper l'eau, le gaz et l'électricité ; ne pas allumer de flamme et ne pas fumer. En cas de fuite, ouvrir les fenêtres et les portes et prévenir les autorités ;
- ne pas prendre l'ascenseur ;
- s'éloigner de tout ce qui peut s'effondrer et écouter la radio ;
- ne pas aller chercher ses enfants à l'école.



Le risque Transport de matières dangereuses _____

Avant

- connaître les risques, le signal d'alerte et les consignes de confinement. Le signal d'alerte comporte trois sonneries montantes et descendantes de chacune une minute.

Après

- si vous êtes confiné, à la fin de l'alerte (radio ou signal sonore de 30 secondes) : aérez le local où vous étiez.

Pendant

- **si vous êtes témoin de l'accident :**

donner l'alerte (sapeurs-pompiers : 18 ; police ou gendarmerie : 17) en précisant le lieu, la nature du moyen de transport, le nombre approximatif de victimes, le numéro du produit et le code danger, la nature du sinistre ;

s'il y a des victimes, ne pas les déplacer, sauf en cas d'incendie ;

s'éloigner ;

si un nuage toxique vient vers vous : fuir selon un axe perpendiculaire au vent ; se mettre à l'abri dans un bâtiment (confinement) ou quitter rapidement la zone (éloignement) ; se laver en cas d'irritation et si possible se changer.

- **si vous entendez la sirène :**

se confiner ;

boucher toutes les entrées d'air (portes, fenêtres, aérations, cheminées...), arrêter ventilation et climatisation ;

supprimer toute flamme où étincelle ;

ne pas chercher à rejoindre les membres de sa famille (ils sont eux aussi protégés) ;

se rendre dans une pièce de préférence possédant une arrivée d'eau ;

ne pas téléphoner ;

allumer la radio et rechercher FRANCE INTER en grandes ondes sur 1852 m G.O., FRANCE BLEU PAYS DE SAVOIE sur 95,2 ;

ne sortir qu'en fin d'alerte ou sur ordre d'évacuation.

- **si l'ordre d'évacuation est lancé :**

rassembler un minimum d'affaires personnelles ;

prendre ses papiers, de l'argent liquide et un chéquier ;

couper le gaz et l'électricité ;

suivre strictement les consignes données par radio et véhicules munis d'un haut parleur ;

fermer à clef les portes extérieures ;

se diriger avec calme vers le point de rassemblement fixé.

La garantie contre les catastrophes naturelles

Le préambule de 1946 à la Constitution de 1958, consacre le principe de la solidarité et de l'égalité de tous les citoyens devant les charges qui résultent des calamités nationales. Le dispositif juridique instauré par la loi du 13 juillet 1982 a rationalisé la procédure de reconnaissance de l'état de catastrophe naturelle, offrant aux sinistrés une véritable garantie de protection contre les dommages matériels dus

Les événements couverts

Sont couverts les événements naturels non-assurables tels que : inondations et coulées de boue, séismes, mouvements de terrain, subsidence, raz-de-marée, ruissellements d'eau, de boue ou de lave, avalanches, cyclones uniquement dans les DOM... (liste non-limitative).

aux forces de la nature faisant appel à la fois aux sociétés d'assurance et aux pouvoirs publics, son application repose sur une procédure dérogatoire du droit commun de l'assurance.

Une large diffusion des principes gouvernant ce système par tous les acteurs de la procédure de reconnaissance et d'indemnisation des catastrophes naturelles, qu'ils soient maires, préfets

Les événements non couverts

Sont exclus les dommages dus au vent (tempêtes), à la grêle et au poids de la neige sur les toitures, puisqu'ils sont assurables en fonction des garanties contractuelles ordinaires.

L'étendue de la garantie

Juridique : la garantie couvre le coût des dommages matériels directs

ou assureurs, conditionne son efficacité à l'égard des victimes. Cette démarche doit avoir pour but d'expliquer le champ d'application du régime, la procédure de reconnaissance et le principe d'indemnisation.

LE CHAMP D'APPLICATION DU REGIME

Le système garantit les dommages matériels directs non assurables et les pertes d'exploitation ayant eu pour cause déterminante l'intensité anormale d'un agent naturel,

subis par les biens à concurrence de leur valeur fixée au contrat et dans les limites et conditions prévues par ce contrat.

Géographique :

- la France métropolitaine ;
- les départements d'Outre-Mer ;
- St-Pierre-et-Miquelon, Mayotte, Wallis et Futuna.

lorsque les mesures à prendre pour prévenir ces dommages n'ont pu empêcher leur survenance ou n'ont pu être prises.

Les biens sinistrés doivent être couverts par un contrat d'assurance " dommages aux biens ", et il doit y avoir un lien direct entre l'événement et les dommages subis.

La tarification

A compter du 1er septembre 1999, le taux de la surprime obligatoire appliquée aux contrats " dommages " et " pertes d'exploitation " est passée de 9 à 12 % pour tous les biens, à l'exception des véhicules terrestres à moteur pour lesquels le taux reste à 6 % (arrêté du 3 août 1999, J.O du 13 août 1999).

LA PROCEDURE DE RECONNAISSANCE

Elle est largement détaillée par la circulaire du 19 mai 1998.

La demande

Dès la survenance d'un sinistre, les administrés doivent être informés le plus rapidement possible par voie de presse ou d'affichage du droit à la

reconnaissance de l'état de catastrophe naturelle. De même, il doit leur être conseillé de déclarer dès que possible l'étendue du sinistre à leur assureur.

Les services municipaux rassemblent les demandes des sinistrés et constituent un dossier qui comprend :

-la demande communale de reconnaissance de l'état de catastrophe naturelle,

disposent d'un délai de 10 jours au maximum après publication de l'arrêté pour faire parvenir à leur compagnie d'assurance un état estimatif de leurs pertes, s'ils ne l'ont pas fait dès la survenance des dégâts. L'assureur doit procéder à l'indemnisation dans les 3 mois consécutifs

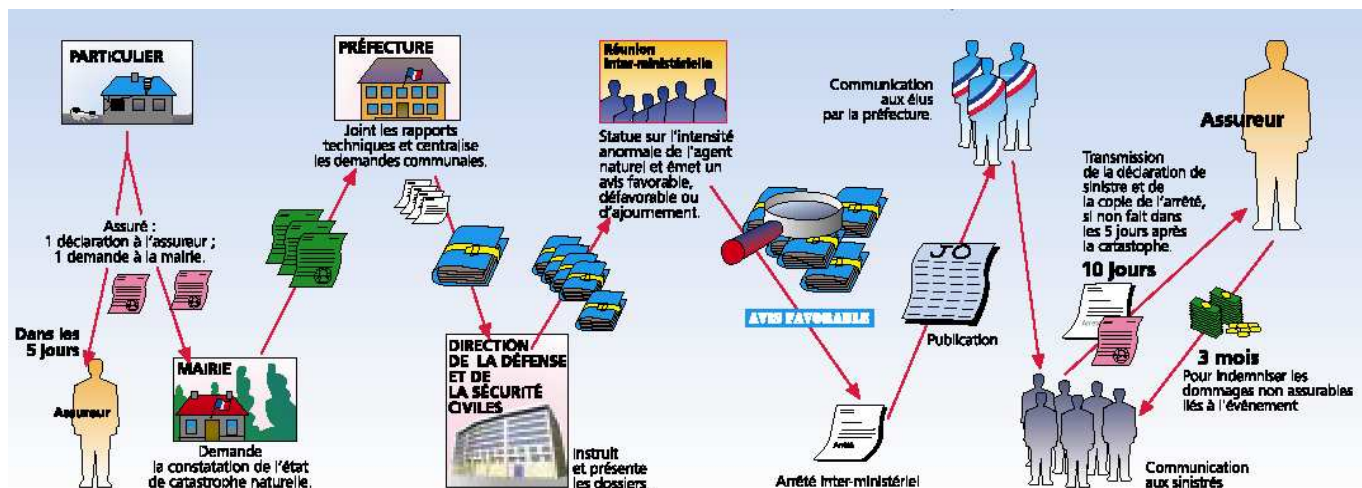
précisant la date et la nature de l'événement, les dommages subis, les mesures de prévention prises, les arrêtés antérieurs de reconnaissance de l'état de catastrophe naturelle;

-dans le cas d'une demande de reconnaissance pour des mouvements de terrain liés à la sécheresse, une étude géotechnique faisant état de la nature du sol, de la date d'apparition des désordres,

à cette déclaration (ou à la publication de l'arrêté si elle est postérieure). Les franchises s'élèvent à 2 500 F par événement pour les biens privés et à 10% du montant des dommages matériels directs (7 500 F minimum) par événement et par établissement pour les biens professionnels.

de leur description et de l'ampleur des dommages. Le dossier est ensuite adressé à la préfecture du département qui regroupe l'ensemble des demandes, contrôle leur forme et leur pertinence pour éviter des retards préjudiciables aux sinistrés, sollicite des rapports techniques complémentaires, et transmet les dossiers pour instruction au ministère de l'Intérieur.

Des franchises spécifiques sont prévues pour les dommages consécutifs à la sécheresse. De plus, un mécanisme de modulation des franchises s'applique quand un même risque a entraîné plusieurs arrêtés de catastrophe naturelle sans qu'un plan de prévention des risques ait été élaboré.



LES EXCLUSIONS

Même après reconnaissance de l'état de catastrophe naturelle, ne sont pas indemnisables :

Les dommages corporels

Les récoltes non engrangées, cultures, sols, cheptel vif hors bâtiment, ainsi que les corps de véhicules aériens, maritimes, lacustres, fluviaux et marchandises transportées (article 7 de la

Loi du 13 juillet 1982). Les biens exclus par l'assureur, par autorisation du bureau central de tarification (article 5 de la loi du 13 juillet 1982).

Les biens non assurés ou généralement exclus des contrats d'assurance

dommages (terrains, plantations, sépultures, voirie, ouvrages de génie civil...).

Les dommages indirectement liés à la catastrophe (contenu des congélateurs...) ou frais annexes (pertes de loyers, remboursement d'honoraires d'experts...).

LES TEXTES RELATIFS AU RÉGIME DES CATASTROPHES NATURELLES


- **Loi n°82-600 du 13 juillet 1982** : relative à l'indemnisation des victimes de catastrophes naturelles, codifiée dans les articles L. 125-1 et suivants du code des assurances ;
- **Loi n°90-509 du 25 juin 1990** : modifiant le code des assurances et portant extension du régime d'indemnisation des catastrophes naturelles aux départements d'Outre-mer et aux collectivités territoriales de Mayotte et Saint-Pierre-et-Miquelon (art. L. 122-7 du code des assurances) ;
- **Loi n°92-665 du 16 juillet 1992 (article 34)** : modifiant l'article L. 125-1 du code des assurances ;
- **Loi du 2 février 1995** : relative au renforcement et à la protection de l'environnement ;
- **Ordonnance n°2000-352 du 19 avril 2000** relative à l'indemnisation des victimes de catastrophes naturelle dans les îles de Wallis et Futuna ;
- **Loi n°2000-1207 du 13 décembre 2000** d'orientation pour l'outre-mer (art. L. 122-7 du code des assurances) ;
- **Décret n°82-706 du 10 août 1982** (art. L. 431-9 du code des assurances) ;
- **Décret n°92-1241 du 27 novembre 1992** (art. L. 125-6 du code des assurances) ;
- **Circulaire n°NOR/INT/E/98/111 du 19 mai 1998** relative à la constitution des dossiers concernant des demandes de reconnaissance de l'état de catastrophe naturelle ;
- **Arrêté du 3 août 1999** relatif à la garantie contre les risques de catastrophes naturelles ;
- **Arrêtés du 5 septembre 2000** (JO du 12 septembre 2000, du ministère de l'Économie, des Finances et de l'Industrie, portant modification des articles A. 125-1 et A. 125-2, du code des assurances.

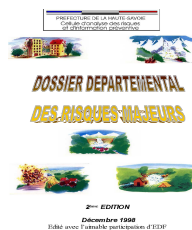
Le tableau ci-dessous indique, pour la commune, la liste des événements ayant fait l'objet d'un arrêté « catastrophe naturelle » publié au Journal Officiel.


Date	Nature de l'évènement	Date de l'arrêté	Publication au J.O.
12/02 au 17/02/1990	Inondations et Coulées de boues	24/07/1990	15/08/1990

POUR EN SAVOIR PLUS


Vous pouvez consulter les brochures, ouvrages ou sites internet suivants :


 Dossier départemental des risques majeurs – édition 1998
consultable en mairie et en préfecture





 Brochure « Le risque sismique en Haute-Savoie » -édition 2000
consultable en mairie et en préfecture



 www.haute-savoie.pref.gouv.fr
rubrique sécurité, puis sécurité civile

 www.environnement.gouv.fr
site du ministère de l'écologie et du développement durable

 www.prim.net
site consacré à la prévention des risques majeurs

 www.anena.org
site de l'association nationale pour l'étude de la neige et des avalanches

 www.météo.fr
site de Météo-France

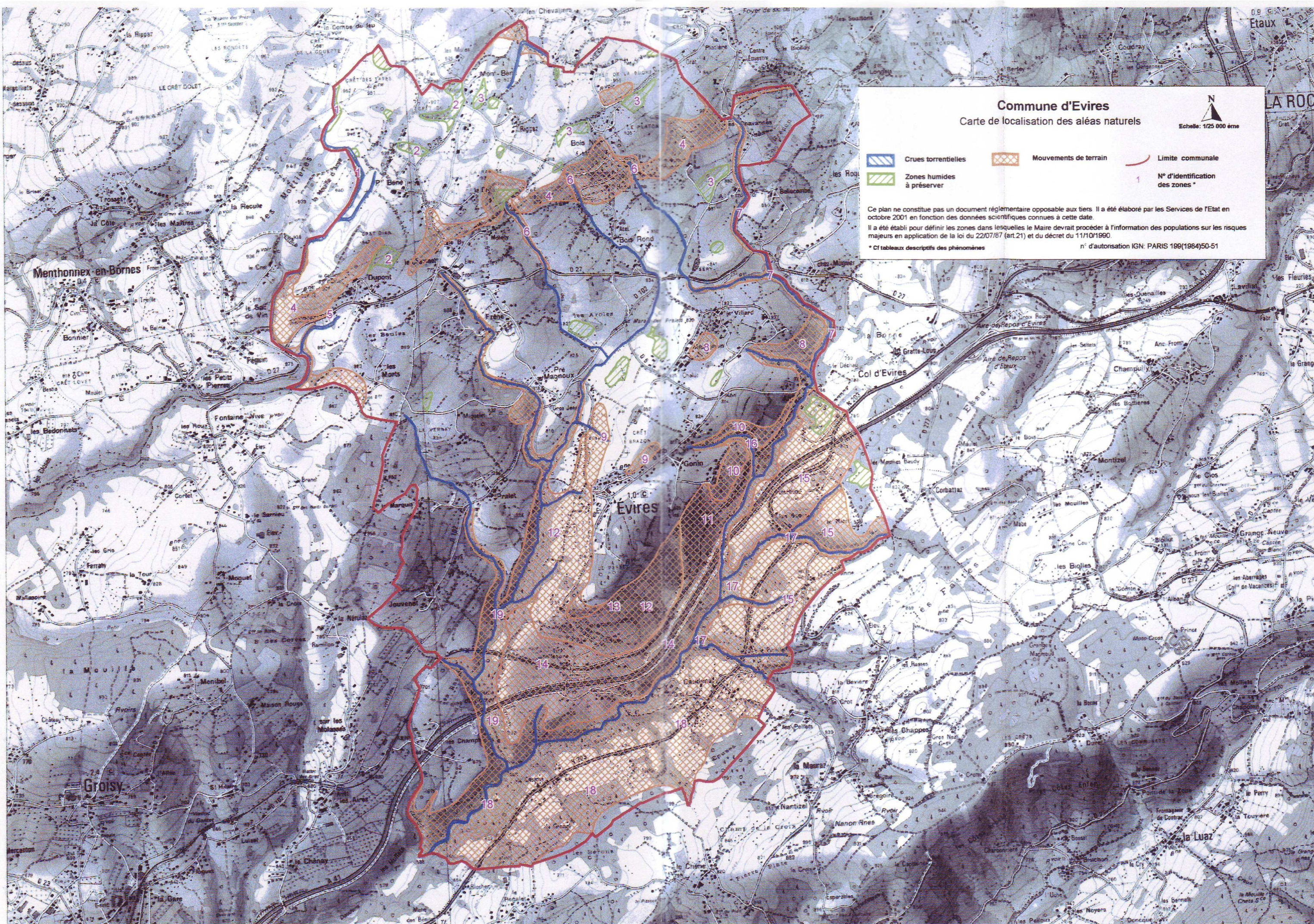
Commune d'Evires

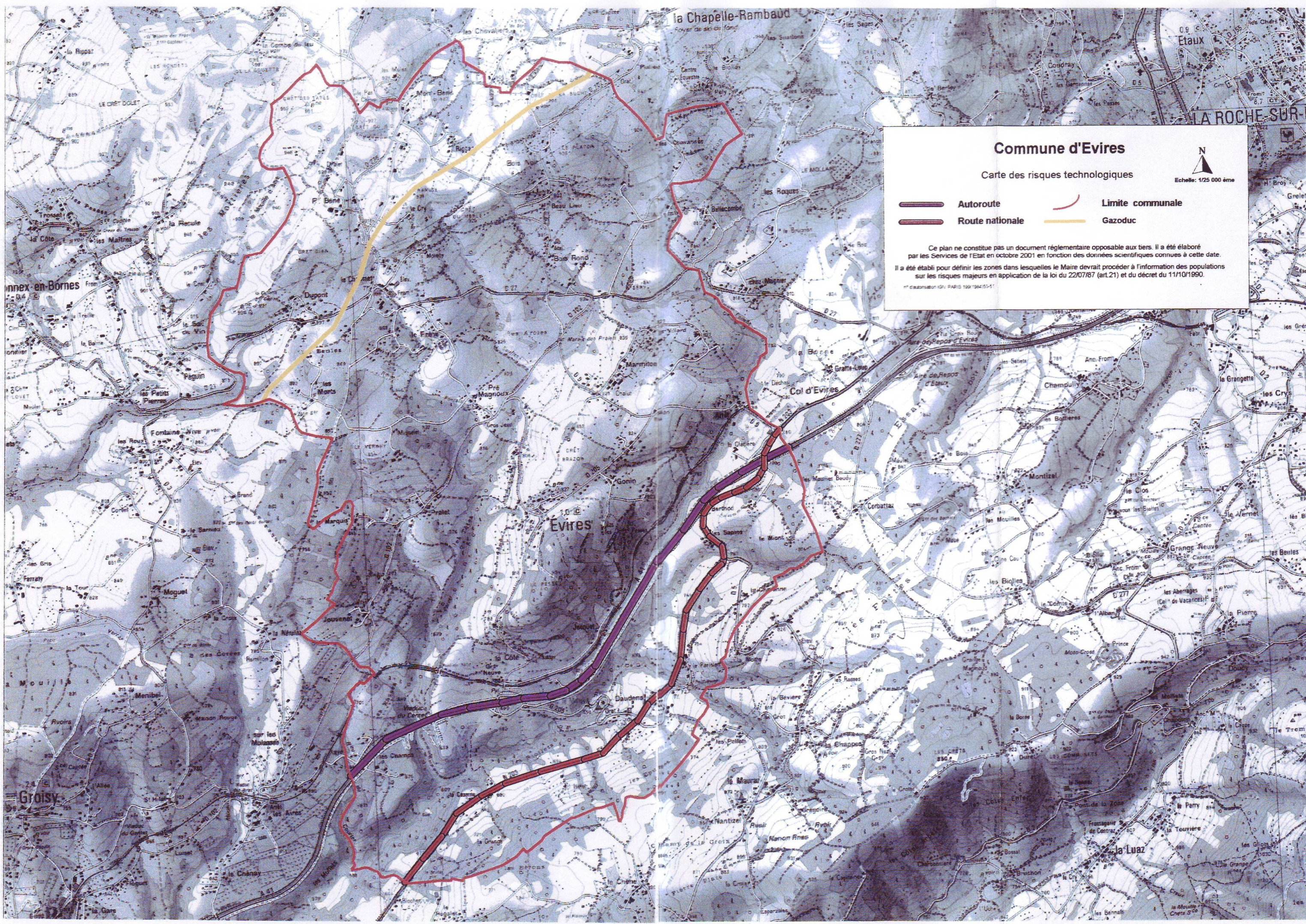
Carte de localisation des aléas naturels

N
Echelle: 1/25 000 ème

-  Crues torrentielles
-  Mouvements de terrain
-  Limite communale
-  Zones humides à préserver
-  N° d'identification des zones *

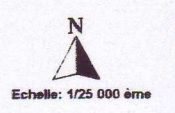
Ce plan ne constitue pas un document réglementaire opposable aux tiers. Il a été élaboré par les Services de l'Etat en octobre 2001 en fonction des données scientifiques connues à cette date.
Il a été établi pour définir les zones dans lesquelles le Maire devrait procéder à l'information des populations sur les risques majeurs en application de la loi du 22/07/87 (art.21) et du décret du 11/10/1990.
* Cf tableaux descriptifs des phénomènes n° d'autorisation IGN: PARIS 199(1984)50-51





Commune d'Evires

Carte des risques technologiques



-  Autoroute
-  Route nationale
-  Limite communale
-  Gazoduc

Ce plan ne constitue pas un document réglementaire opposable aux tiers. Il a été élaboré par les Services de l'Etat en octobre 2001 en fonction des données scientifiques connues à cette date. Il a été établi pour définir les zones dans lesquelles le Maire devrait procéder à l'information des populations sur les risques majeurs en application de la loi du 22/07/87 (art.21) et du décret du 11/10/1990.

© IGN Paris 1991/1994/1995