

Annexe :
Fiches récapitulatives
par couloir d'avalanche
sur la commune de
LES HOUCHES

Plan de Prévention du Risque Avalanche des communes des HOUCHES & de CHAMONIX

Fiche de couloir

Nom du couloir : **Taconnaz**

Autres noms : Sans

Numéros CLPA/EPA : **111/9** (Chamonix) et **1/9** (Les Houches)

Autres archives écrites utilisées :

Fiche signalétique d'enquête CLPA (IGN ; 1971) ; article du Messenger sur l'événement du 16 avril 1984 ; article du Messenger sur l'événement du 20 mars 1988 (Christian MOLLIER) ; Avalanche de Taconnaz du 11 février 1999 (Cemagref ; avril 2001) ; Lettre de M. CUPELIN Denis et pétitionnaires du 10 janvier 2001. Lettre de M. Patrick VIALE datée du 23 décembre 2004.

Photos :

8 clichés couleur des dégâts sur les bâtiments de l'avalanche du 20 mars 1988 (RTM), 2 clichés couleur sur l'avalanche conjointe avec le Bourgeat le 26 décembre 1993 (RTM) ; une façade plâtrée en janvier 1994 (Doret), le couloir vu du Brévent en juin 2001 (LIEVOIS)

Témoignages dans le cadre de la révision :

❖ Pour Chamonix :

- ♦ M. CACHAT indique que la maison de ses grands-parents (actuel Hôtel du Cantou), a été construite en 1830.
- ♦ Selon M. RAMBALDINI, cette date figure sur l'une des poutres de l'Hôtel.
- ♦ Mme VIALE indique, quant à elle, que cette maison figurait déjà sur la carte sarde (qui aurait été dessinée en 1730).
- ♦ Selon M. CACHAT, l'écoulement des avalanches se fait en rive gauche, en direction de Vers le Nant. Il ne pense pas que des avalanches mortelles soient tombées.
- ♦ En 1874, des mélèzes ont été détruits par une avalanche.
- ♦ Les deux avalanches les plus importantes datent de 1950 et 1952.
- ♦ En 1955 ou 1956, l'avalanche a laissé des dépôts sur un périmètre important et l'aérosol a été ressenti jusqu'à Merlet. Aucune démolition n'a été recensée.
- ♦ Selon M. CHARLET, le souffle n'a jamais démolit les maisons.
- ♦ MM. BOZON et RAMBALDINI estiment, quant à eux, que le souffle n'est pas plus dangereux qu'un effet de föehn.
- ♦ M. CACHAT rappelle que trois glaciers alimentent celui de Taconnaz situé en aval.

Plan de Prévention du Risque Avalanche des communes des HOUCHES & de CHAMONIX

Fiche de couloir

- ♦ M. MOLLIER indique que les pentes du Tacul peuvent être supérieures à 45° et peuvent générer des effondrements de séracs.
- ♦ MM. CACHAT et CHARLET soulignent l'important retrait du glacier.
- ♦ Pour M. RAMBALDINI, les avalanches les plus importantes sont celles ayant lieu lorsque le glacier est le plus retiré. Ainsi, l'avalanche de 1948 est descendue à une période où le glacier était très en recul. Ces avalanches contiennent des blocs de glace (30 à 40 %). Il y aurait 4 à 5 ruptures de séracs par an.
- ♦ En 1950 et 1952, les avalanches ont été très importantes.
- ♦ Entre 1948 et 1954, les glaciers étaient un peu plus petits que maintenant.
- ♦ En 1999, l'avalanche est passée de la rive gauche à la rive droite à l'amont des chalets du Mont.

❖ Pour les Houches :

- ♦ M. FAVRET Martial, résidant 270, route de Tacconnaz, possède deux clichés de l'avalanche de février 1984.
- ♦ La maison de M. BERTIN ROVAYEZ fût détruite à cette occasion.
- ♦ En 1966 cette avalanche était arrivée en haut du lotissement. Dans les années 1950 elle venait presque tous les ans. Monsieur **PORTIER** Pierre se souvient de témoignages disant qu'en 1950 des résineux avaient été vrillés par le souffle, au niveau de l'alpage de Merlet en rive droite de l'Arve. Cet événement avait également transporté des rochers jusque dans la zone de dépôt au-dessus des maisons.
- ♦ Tous rappellent que l'avalanche se produisit deux fois en 1984 (et même quatre fois, d'après les archives). Les 5 février, 9 février et 15 février, puis le 16 avril 1984.
- ♦ Les événements historiques qui peuvent servir de référence sont : l'avalanche multiple et coulante de 1984, l'avalanche avec aérosol de 1950.

Historique des événements :

79 événements sont notés dans l'EPA sur Les Houches mais seulement 58 sont relevés dans l'EPA sur Chamonix, 17 avalanches sont remarquables :

- ♦ Vers 1850 (22/01/1842 ?) : une vieille ferme à l'amont des Granges aurait été entourée par les dépôts de l'avalanche (Cemagref, 2001),
- ♦ Le 18/03/1905 : cône de 250m de long, 15m d'épaisseur et 100m de large,
- ♦ En 1909 (?) : cône de 500m de long, 700m de large et 10m d'épaisseur,
- ♦ Le 27/04/1922 : 10ha de forêt détruits,
- ♦ Le 21/03/1933 : 10ha de forêt sont détruits (arbres de 50 à 200 ans), autour des hameaux de Tacconnaz et du Mont,
- ♦ Le 14/03/1934 : un pont rustique est détruit près du hameau de Tacconnaz,
- ♦ Le 23/04/1937 : la quatrième avalanche arrive encore à la cote 1000m,

Plan de Prévention du Risque Avalanche des communes des HOUCHES & de CHAMONIX

Fiche de couloir

- ♦ Le 14/02/1950 : aérosol, important dégâts forestiers, dépôt d'environ 800.000m³, un épicéa aurait été vrillé par le souffle sur l'alpage de Merlet,
- ♦ Le 05/04/1966 : une enfant est blessée, altitude d'arrêt notée 1100m,

- ♦ Le 24/02/1968 : un chalet du hameau de Tacconnaz est détruit, la ligne haute tension est ensevelie,
- ♦ Le 15/02/1984 : 10ha de glacis boisés sont détruits en rive droite du torrent, une langue s'avance à moins de 50m des chalets de Vers le Nant,
- ♦ Le 16/04/1984 : 5 bâtiments sont détruits ou endommagés dans le hameau de Tacconnaz (cote 1025), un des chalets datait de 1673,
- ♦ Le 21/01/1986 : une langue de neige dense s'engage à l'aval des ouvrages paravalanches construits en 1985,
- ♦ Le 26/02/1988 : Une avalanche s'arrête 230m en aval (cote 1040) de l'ouvrage de 1985 et dépose 100.000m³,
- ♦ Le 20/03/1988 : Une avalanche détruit 3 maisons à Vers le Nant (cote 1025), endommage l'appentis de l'hôtel « Des Deux Glaciers » et les deux lignes électriques haute-tension, elle dépose environ 400.000m³,
- ♦ Le 17/02/1990 : La troisième avalanche en quatre jours dépose 1.000.000m³ sur le cône de déjection et franchit de quelques dizaines de mètres l'ouvrage de 1985 (cote 1080),
- ♦ Le 05/02/1992 : une avalanche étroite suit le torrent, s'arrête au-delà de la nouvelle digue frontale (cote 1070) et dépose environ 200.000m³,
- ♦ Le 06/01/1994 : l'ensemble des ouvrages du nouveau dispositif de protection est sollicité,
- ♦ Le 11/02/1999 à 4h30 : destruction importante du glacis forestier et d'arbres de plus de 130 ans, dégâts au dispositif de protection, dégâts mineurs à des habitations à la Côte du Mont et Vers le Nant jusqu'au Novotel, un télésiège est détruit dans son parcours supérieur à la Côte du Mont, dépôt d'environ 750.000m³ dont 0,2m sur la RN 205.

L'effet de souffle est mentionné 8 fois mais aurait été bien plus fréquent et à 6 reprises on a observé plusieurs événements majeurs durant la même saison.

Travaux réalisés : Construction d'une première digue-épi en 1967 ; une digue latérale en rive gauche et une digue frontale sont construites en 1985-1986 ; un paravalanche de 25ha avec digues frontales et latérales de 9 à 14m de haut, 11 dents déflectrices, 14 tas freineurs et 3 plages de dépôt construits en 1990-1991.

Aléa de Référence Centennial: Événement de même nature et de même ampleur que l'avalanche du 11 février 1999, c'est à dire une avalanche de 800.000m³ avec 1,4m de neige fraîche et froide déposée en 4 jours dans le fond de vallée à 1000m et 1,8m vers 2400m ; avalanche dont la direction peut varier dans un angle de 40° à l'Est de l'axe du torrent.

Aléa Maximal Vraisemblable : Aérosol exceptionnel se faisant sentir jusqu'au fond de la vallée.

Plan de Prévention du Risque Avalanche des communes des HOUCHES & de CHAMONIX

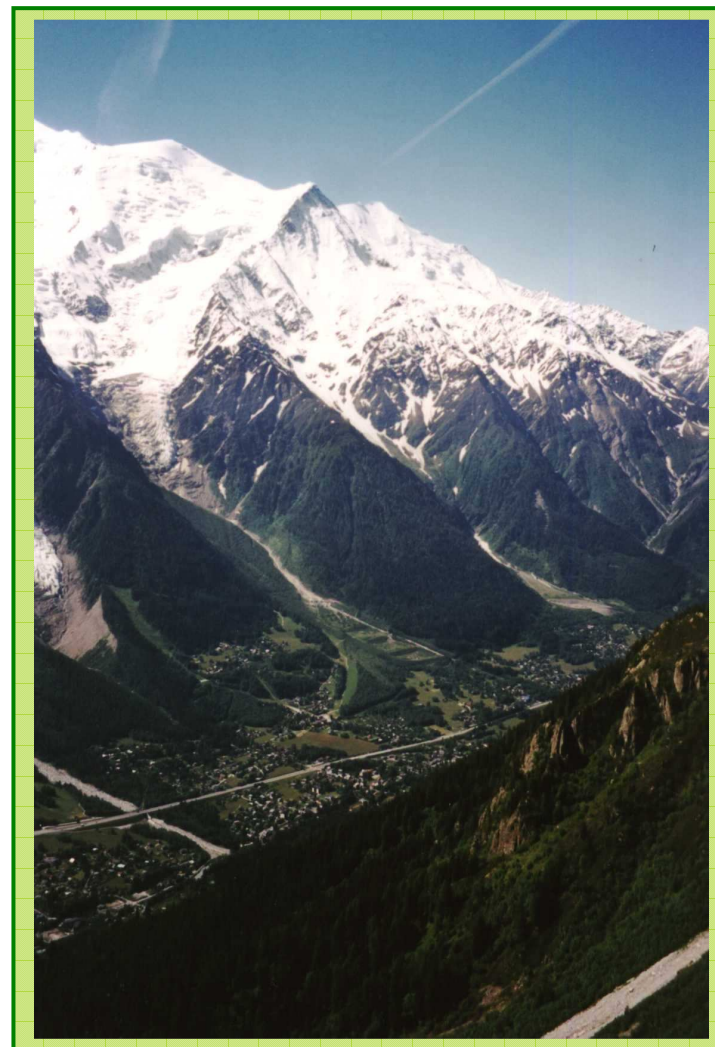
Fiche de couloir

Modélisation : Vu la complexité du phénomène, aucune modélisation n'a été tentée sur ce couloir dans le cadre de cette étude. Il existe une modélisation de type Saint-Venant en 3D.

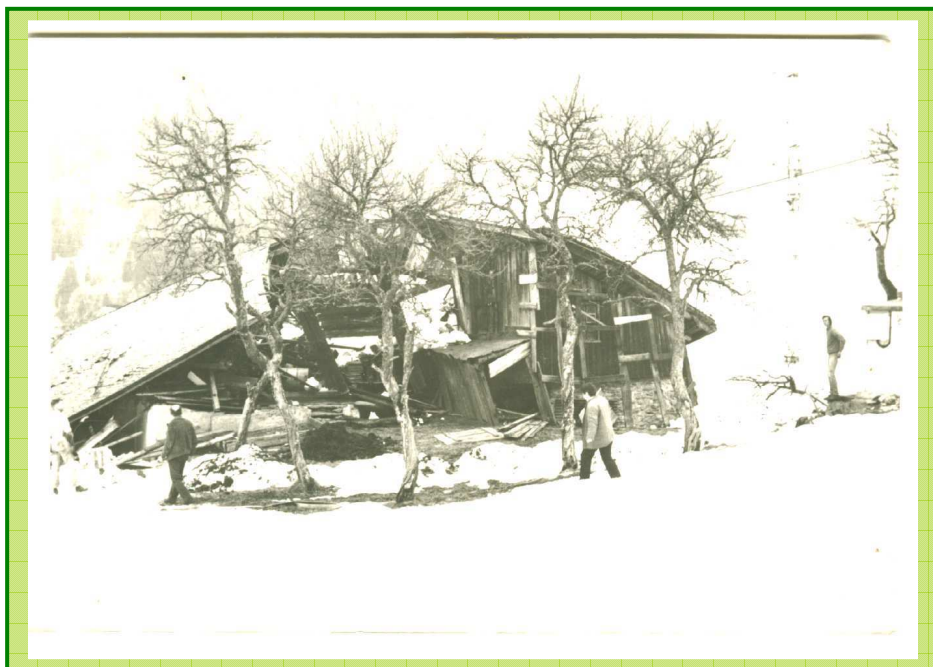
Justification des limites d'aléa : L'ouvrage paravalanche limite efficacement la partie coulante de l'avalanche, même avec un flux très dynamique du type de celui de 1999. Des débordements sont possibles sur 250m à 300m et leurs orientations sont aléatoires. l'aérosol est peu influencé par l'ouvrage et il peut atteindre le fond de la vallée.



Avalanche de Taconnaz du 21 janvier 1986 (cliché RTM)



Le couloir de Taconnaz
vu depuis le Brévent en juin 2001 (cliché Liévois)



La maison de Monsieur Bertin-Rovayaz à Taconnaz est détruite en février 1984 (cliché Martial Favret)



Le front de l'avalanche de Taconnaz en février 1984 (cliché Martial Favret)

Plan de Prévention du Risque Avalanche des communes des HOUCHES & de CHAMONIX
Fiche de couloir



Le même chalet, vue du séjour (cliché RTM)

Chalet évacué en mars 1988 (cliché RTM)



Plan de Prévention du Risque Avalanche des communes des HOUCHES & de CHAMONIX
Fiche de couloir



Taconnaz le 20 mars 1988
Le front de l'avalanche (cliché RTM)



Un chalet est détruit (cliché RTM)



Chalet plâtré en 1994 (cliché Doret)

Plan de Prévention du Risque Avalanche des communes des HOUCHES & de CHAMONIX

Fiche de couloir

Nom du couloir : **Montagne de Taconnaz**

Autres noms : Sans

Numéros CLPA/EPA : Sans

Autres archives écrites : Sans

Photos : Sans

Témoignages dans le cadre de la révision : Sans

Historique des évènements : Les trois couloirs sont marqués sur le cadastre mais apparaissent reboisés naturellement.

Travaux réalisés : Sans

Modélisations : Sans

Aléa de Référence Centennal : Sans

Aléa Maximal Vraisemblable : Extension de coulée de neige sans aérosol dans l'hypothèse de la disparition de la forêt.

Justification des limites de l'aléa : Limites topographiques.

Plan de Prévention du Risque Avalanche des communes des HOUCHES & de CHAMONIX

Fiche de couloir

Nom du couloir : **Le Bourgeat**

Autres noms : Sans

Numéros CLPA/EPA : 2 et 3/1

Autres archives écrites utilisées :

- Note manuscrite du brigadier forestier datée du 10 janvier 1912 (archive RTM),
- Note manuscrite (complémentaire à la précédente) du brigadier forestier datée du 29 décembre 1912 (archive RTM),
- Rapport du 5 janvier 1994 sur l'avalanche du 26 décembre 1993 rédigé par Jérôme LIEVOIS (archive RTM),
- Rapport du 9 février 1996 sur le projet de paravalanche rédigé par Philippe BOUVET (archive RTM)
- Analyse de la protection contre les avalanches du Bourgeat (Cemagref - juin 1997).

Photos :

Avalanche du 26/12/1993 (10 clichés sol RTM, 15 clichés hélico RTM et 2 clichés de l'aérosol d'auteur inconnu) ; Avalanche du 12/05/1999 (16 clichés RTM) ; le bassin versant du Bourgeat (été 2003 - CETE) ; l'ouvrage paravalanche (été 2003 - CETE) ; le torrent obstrué par l'avalanche le 02/06/04 (RTM)

Témoignages dans le cadre de la révision :

En 1935 l'avalanche s'arrête contre le mur de l'école (au hameau du Petit Pont) et coupe la route.

Monsieur FAVRET Martial pense que la chapelle du Pont a une entrave pour se prémunir contre ce type d'événement.

En 1984 les façades des maisons sont emplâtrées au niveau supérieur de la jonction, entre la route communale et la route nationale.

Trois chalets situés en sommet du cône sont endommagés.

Il faisait beau temps lors de l'évènement le 26 décembre 1993.

Des sapins sont cassés par le souffle jusqu'à l'école, ainsi qu'au sommet des Granges.

Un film super 8 de l'évènement aurait été fait.

La colonie de vacances au sommet de Bois Rond a été construite en 1963-64, et le lotissement vers 1978.



Plan de Prévention du Risque Avalanche des communes des HOUCHES & de CHAMONIX

Fiche de couloir

Historique des évènements : L'EPA relève 80 événements entre le 04/04/1902 et le 11/01/1995, dont 12 sont significatifs.

- Le 09/11/1910 : 890m³ emporté dont des arbres de 140 ans, une baraque de tir (?) emportée, la cote 1080 est atteinte, le cône fait 300m de long et 400m de large,
- Le 08/01/1912 : 12ha de forêt sont rasés, deux toitures de chalets sont emportées, le cône fait 480m de long pour 300m de large,
- Le 07/11/1935 : la cote 1100 est atteinte,
- Le ??/03/1938 : la cote 1100 est atteinte,
- Le 16/11/1950 : la cote 1050 est atteinte,
- Le 12/01/1955 : la cote 1050 est atteinte,
- Le 25/02/1957 : la cote 1050 est atteinte,
- Le 19/06/1957 : la cote 1050 est atteinte,
- Le 10/12/1981 : la cote 1100 est atteinte
- Le 09/02/1984 : la cote 1010 est atteinte dans le lit du torrent,
- Le 26/12/1993 : nombreux dégâts mineurs aux habitations et véhicules en stationnement, la cote 1050 est atteinte.
- Le 12/05/1999 : le paravalanche en cours de construction est envahi.

Travaux réalisés : 1999-2000 : Construction sur 12ha d'un paravalanche avec 8 tas freineurs et deux digues frontales.

Modélisations : réalisées par le Cemagref en juin 1997.

Aléa de Référence Centennal : L'événement de décembre 1993 sert de référence dans le type d'avalanche, mixte et déclenchée par une chute de sérac. L'orientation de propagation peut varier d'un angle de 30°.

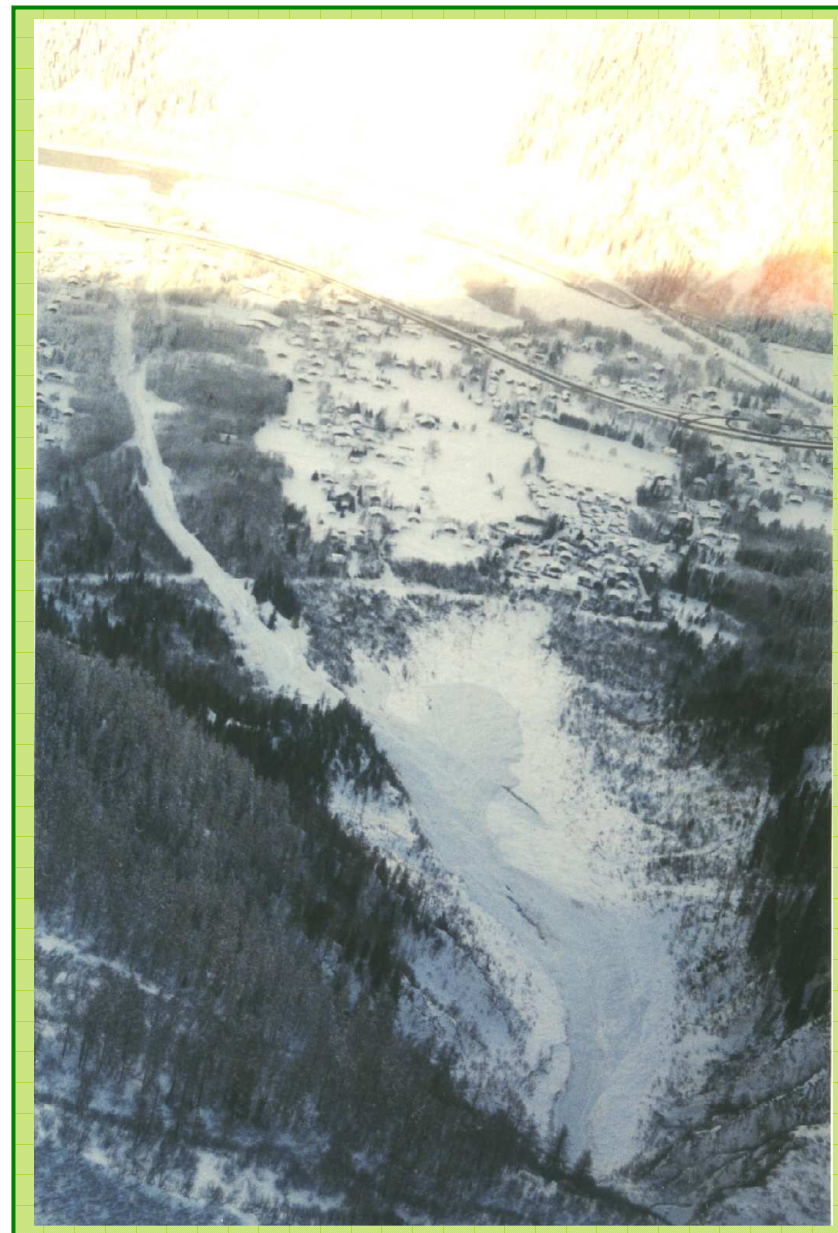
Aléa Maximal Vraisemblable : Les effets de l'aérosol peuvent se faire sentir jusque dans le fond de la vallée.

Justification des limites de l'aléa : l'événement du 11 février 1999 dans le couloir voisin de Taconnaz a montré l'efficacité globale de ce type de dispositif mais aussi les limites avec un débordement lors d'avalanches très rapides de l'ordre de 250m à 300m. Cette distance est limitée ici à 220m. Au-delà nous sommes en présence d'un aérosol sensible jusqu'à la cote 1050 +/- 20m pour tenir compte des orientations constatées. Cet aérosol s'est fait sentir de manière non destructrice jusqu'au fond de la vallée.



La zone de déclenchement en rive gauche du glacier de Taconnaz
le 26/12/93 (RTM)

La zone de dépôt vue depuis l'amont le 26/12/93 (RTM)



Plan de Prévention du Risque Avalanche des communes des HOUCHES & de CHAMONIX
Fiche de couloir



Le glaciais boisé est ravagé (RTM)

Les pylônes électriques sont pliés (RTM)



Plan de Prévention du Risque Avalanche des communes des HOUCHES & de CHAMONIX
Fiche de couloir



Des châssis de fenêtres sont arrachés et des vitres cassées (RTM)



Plan de Prévention du Risque Avalanche des communes des HOUCHES & de CHAMONIX
Fiche de couloir



L'aérosol atteint le fond de vallée (auteur inconnu)



Plan de Prévention du Risque Avalanche des communes des HOUCHES & de CHAMONIX

Fiche de couloir

Nom du couloir : **La Griaz**

Autres noms : les Arandellys (branche Sud)

Numéros CLPA/EPA : **6/2, 4 et 11**

Autres archives écrites : Compte-rendu des avalanches d'une certaine importance survenues pendant l'hiver 1931 (RTM).

Photos : 1 cliché N&B et 1 cliché couleur du site de Roche-Fendue de 1965, 4 clichés couleur du même site en 1982.

Témoignages dans le cadre de la révision : Sans

Historique des évènements :

Suivis par l'EPA depuis 1903, 76 événements en couloir n°2 sont mentionnés sur un siècle dont un en 1903 dû à une rupture de sérac ; les plus marquants se sont produits les 26-27 mars 1914 où l'avalanche atteint la cote 1140 ; le 13 février 1928 à 18h (Cote 1100) ; le 10 mars 1931 où deux cônes présentent un volume estimé à 450.000 m³, on décompte 560 m³ de bois emporté et 150 m³ de matière minérale déposée, un chalet est atteint mais non détruit en bas du cône supérieur (?) ; le 22 février 1937 à 19h (cote 1100) ; le 23 février 1938 (cote 1050) ; dans la nuit du 11 au 12 février 1947 (cote 1100) avec 630 m³ de bois emporté ; le 24 février 1957 à 17h ; le 19 février 1958, le 21 mars 1959 ; le 17 février 1960 ; le 4 février 1961 ; le 8 avril 1962 (cote 1050) ; en avril 1963 (cote 1050) ; le 16 février 1978 (cote 1180) et enfin le 22 février 1985 (cote 1160).

Le couloir des Arandellys est suivi depuis 1902 et a produit 36 événements spécifiques d'après l'EPA. Le 10/03/1931 et fin 03/1958 la cote 1050 est atteinte.

Travaux réalisés :

Petites corrections en rive gauche des Arandellys au début du 20^e siècle. Les ouvrages de correction torrentielle ne jouent aucun rôle vis à vis de l'écoulement de l'avalanche, du moins en terme de prévention. Réalisation d'une digue à Roche-Fendue en 1965, complétée en 1982 puis 1985 pour renvoyer les avalanches du col des Rognes dans le ravin des Arandellys.

Modélisations : Sans

Aléa de Référence Centennal :

C'est une avalanche de neige coulante mais fluide lors d'une purge de l'un des deux bassins versants du type de l'événement du 10 mars 1931. Un déclenchement par écroulement rocheux dans le bassin de la Griaz est tout à fait envisageable ; de ce fait les événements peuvent se produire

Plan de Prévention du Risque Avalanche des communes des HOUCHES & de CHAMONIX

Fiche de couloir

hors période à haut risque. Si l'aérosol apparaît tout à fait possible, il peut difficilement se faire sentir dans la partie basse du fait de la sinuosité et de la rugosité des zones de transit.

Aléa Maximal Vraisemblable : De même ampleur que l'ARC mais avec un débordement possible en rive gauche vers la cote 1200.



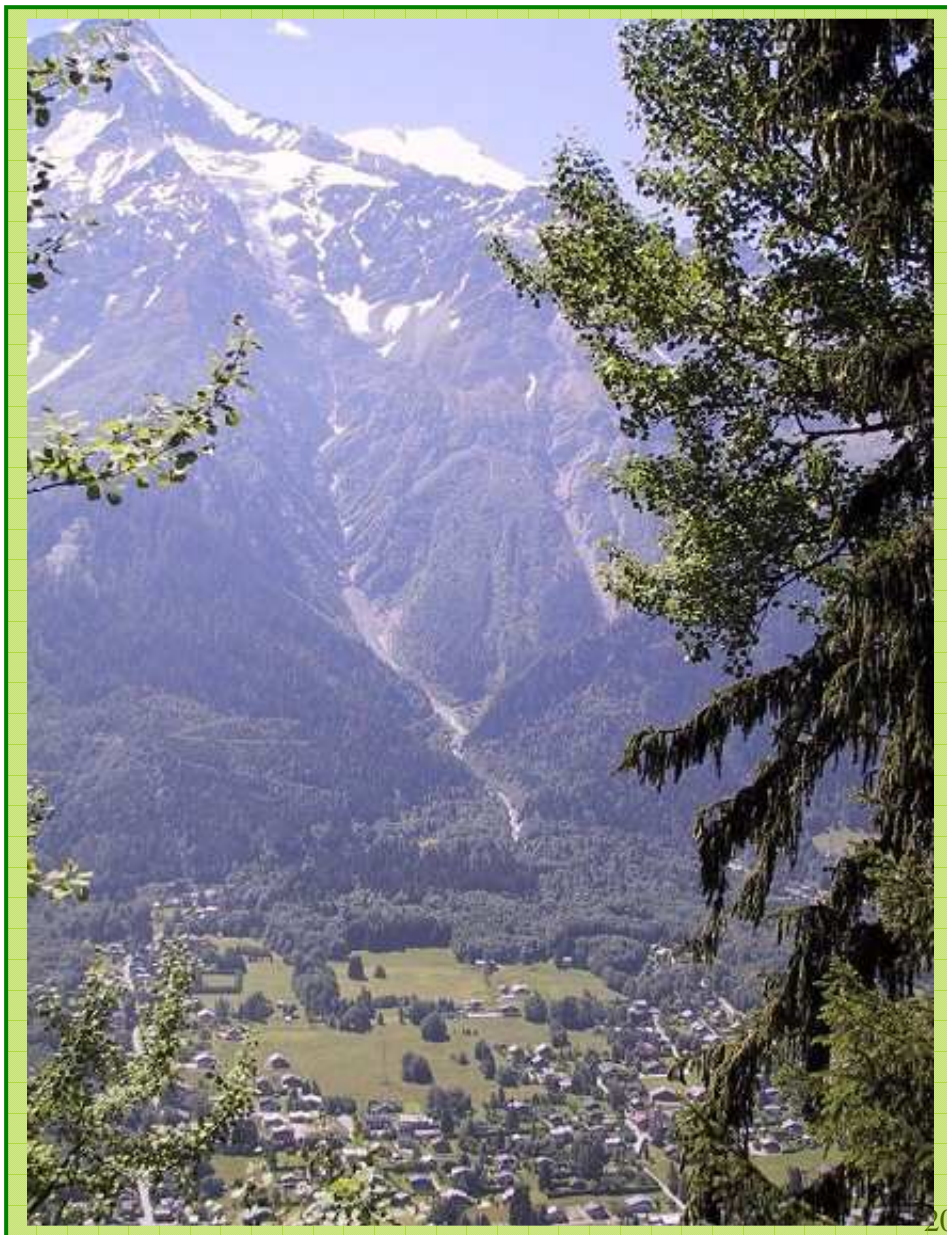
1965



1982

Digue de Roche-Fendue

Plan de Prévention du Risque Avalanche des communes des HOUCHES & de CHAMONIX
Fiche de couloir



Le bassin versant de la Griez vu du versant opposé, juillet 2003 (CETE)

Plan de Prévention du Risque Avalanche des communes des HOUCHES & de CHAMONIX

Fiche de couloir

Nom du couloir : : **Nant Freynet**

Autres noms : Lachat, Nant Freney, Les Rognes.

Numéros CLPA/EPA : **5 et 4/12 et 11**

Autres archives écrites : Note du technicien RTM, datée du 8 juillet 1983, sur une avalanche survenue le 16 mai et ayant endommagé la digue de Roche-Fendue. Mémoire explicatif du projet de digue de déviation de Roche-Fendue (Bouverot, RTM, décembre 1962).

Photos : 11 clichés N&B d'une avalanche du 22 janvier 1913 (Tairraz, RTM, 1913) ; 6 clichés N&B d'un événement non daté postérieur à 1945 (Présence d'un « Jeep ») (RTM).

Témoignages dans le cadre de la révision : Sans.


Historique des évènements :

Suivi par l'EPA depuis 1909 ; mais une avalanche aurait atteint le chef-lieu en 1875 ; 28 événements mentionnés sur un siècle ; les plus marquants se sont produits le 22 janvier 1913 à 13h avec 630 m³ de résineux détruits. Une avalanche atteint la cote 1080 à 50m en amont de l'Ormay ; le 3 mars 1923 à 13h (cote 1090) ; Le 14 février 1928 à 15h (Cote 1050) ; le 18 mars 1930 avec 40m³ d'épicéas détruits (Cote 1100) ; le 11 février 1950 dans la nuit (Cote 1050) ; le 21 février 1951 (cote 1030) ; le 5 février 1961 dans la nuit (cote 1050) ; le 6 avril 1962 avec 9 m³ de chablis, deux pylônes du téléphérique militaire et un chalet détruits, elle s'arrête contre le mur du cimetière, l'EPA écrit que la cote 1000 a été atteinte mais la cote 1030 est plus vraisemblable ; en avril 1970 l'école primaire est évacuée par prudence ; le 20 janvier 1981 avec une construction et un pylône électrique détruits (cote 1040) ; le 25 janvier 1984 (cote 1040), un effet de souffle s'est fait sentir en rive droite avec le plâtrage d'un chalet situé à environ 150m des limites du cône avalancheux. Lors d'une visite du site en septembre 2004 la trace d'un événement récent d'environ 5 années a été observée dans la végétation jusque vers la cote 1080.

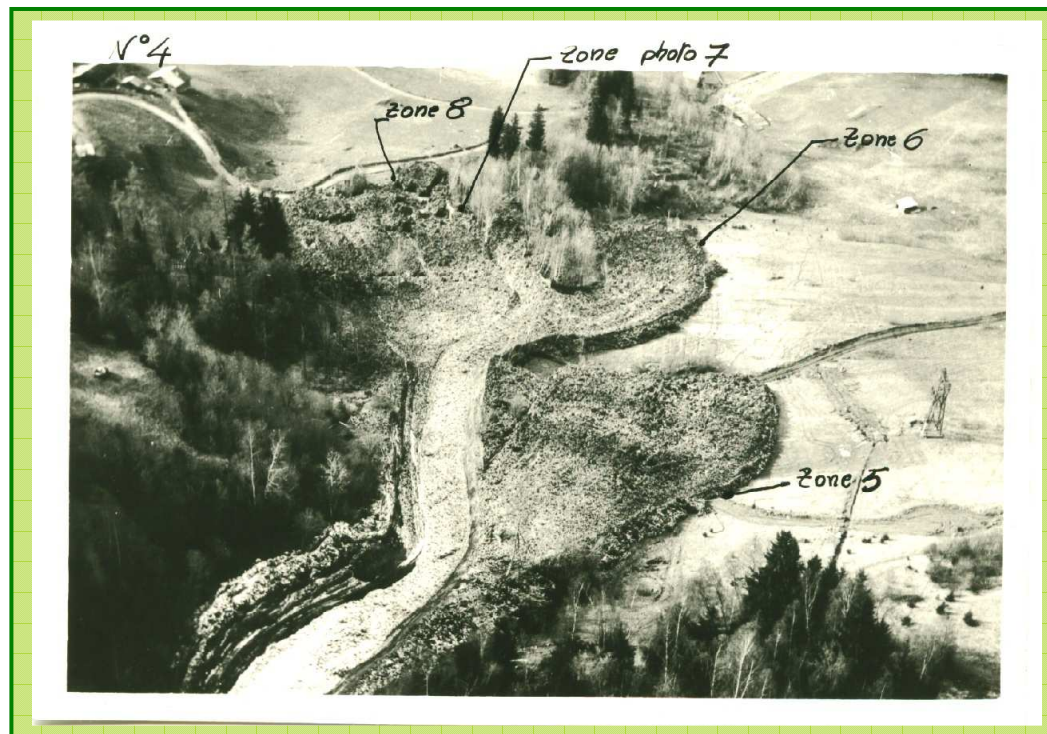
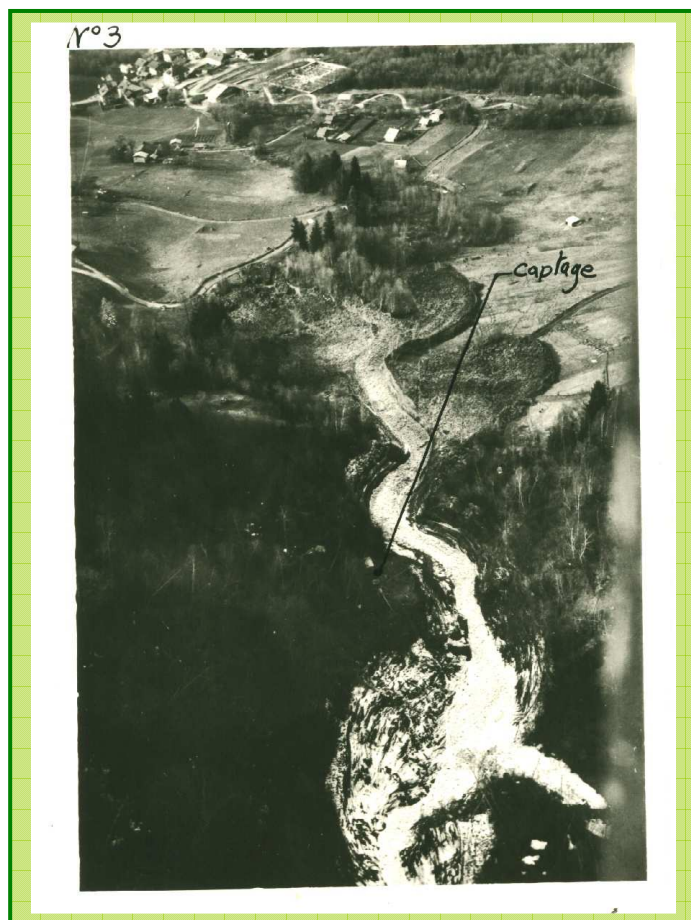
Travaux réalisés : Réalisation d'une digue à Roche-Fendue en 1965, complétée en 1982 puis 1985, pour renvoyer les avalanches du col des Rognes dans le ravin des Arandellys.

Une digue de protection a été réalisée en rive droite à l'amont immédiat des services techniques (ancienne école primaire) en ??/ ??/ ??.

Modélisations : Sans

Aléa de Référence Centennal : C'est une avalanche de neige coulante mais fluide lors d'une purge de l'ensemble du bassin versant après des précipitations exceptionnelles en volume. 

Aléa Maximal Vraisemblable : Similaire à l'ARC



événement non daté (source RTM)



Plan de Prévention du Risque Avalanche des communes des HOUCHES & de CHAMONIX
Fiche de couloir



événement non daté (source RTM)



Ci dessus et ci-dessous : avalanche du 22 janvier 1913 (Tairraz, RTM, 1913)

Plan de Prévention du Risque Avalanche des communes des HOUCHES & de CHAMONIX
Fiche de couloir



Plan de Prévention du Risque Avalanche des communes des HOUCHES & de CHAMONIX

Fiche de couloir

Nom du couloir : **Nant Noir**

Autres noms : Nant Nannet, Sourdine, Communal des Houches

Numéros CLPA/EPA : **Sans** (seulement repéré par photos-interprétations en 1972)/**18**

Autres archives écrites : Sans

Photos : Sans, les clichés de L'IFN de l'été 1984 laissent apparaître des culots d'avalanche.

Témoignages dans le cadre de la révision : Sans

Historique des évènements :

- En janvier 1945, cote 1200 ;
- En février 1947, Cote 1300 ;
- Le 18 mars 1951, cote 1200 ;
- Le premier avril 1952, cote 1200 ;
- Le 21 janvier 1955, cote 1150 ;
- Fin avril 1962, cote 1200 ;
- Début avril 1963, cote 1150.

Travaux réalisés : Sans.

Modélisations : Sans.

Aléa de Référence Centennal : C'est une avalanche de neige coulante qui remplit le lit très encaissé du torrent jusqu'au niveau du hameau des Chaveaux.

Aléa Maximal Vraisemblable : Identique à l'ARC

Plan de Prévention du Risque Avalanche des communes des HOUCHES & de CHAMONIX

Fiche de couloir

Justification des limites de l'aléa : L'absence de témoignage bien que les clichés aériens prouvent qu'il y est eu des avalanches vient de l'encaissement du lit torrentiel. Les coulées ne peuvent sortir de ce chenal même par neige très poudreuse et légère.

Plan de Prévention du Risque Avalanche des communes des HOUCHES & de CHAMONIX

Fiche de couloir

Nom du couloir : **Lavouët**

Autres noms : Etonjim (?)

Numéros CLPA/EPA : **8/5**

Autres archives écrites : Rapport de M.A.Brocard agent ONF en date du 04/04/1980.

Photos :

Témoignages dans le cadre de la révision : Une certaine confusion apparaît quant à l'appellation et encore plus la numérotation de ce couloir notamment dans le PER qui affirme qu'il s'agit du couloir n°13 de l'EPA

Lors de l'enquête de révision de la CLPA plusieurs événements non datés sont signalés et inscrits dans le PV d'enquête:

- Arrivée à 4m d'un chalet.
- 3 chalets sont emportés par une avalanche de fond.
- Des plâtrages jusqu'à l'Essert.
- Elle serait descendue jusqu'à la route de l'Essert, vers l'hôtel des Mélèzes, jusqu'à une vieille ferme (la neige s'est arrêtée contre, ferme Biguet ou Clérinot, actuellement nommée ferme du Pont Nalien) situé avant le pont, côté Essert, sous la route.
- Des chalets ont bien été emportés au Lavouët, mais pas du temps du vivant du témoin.

Historique des événements :

- Le 04/04/1902 : Atteint la cote 1200, sans dégâts.
- Le 18/03/1974 : atteint la cote 1350.
- Le 09/02/1988 : atteint la cote 1400.
- Le 15/02/1990 : atteint la cote 1380.

- Le 04/02/1980 : L'avalanche n'a pas suivi en totalité son parcours normal. Elle s'est divisée en 2 parties au Lieu-dit « Traversaille ». L'importance des dégâts peut être estimée à environ 100m³ de chablis.

Travaux réalisés :

Modélisations : Sans

Plan de Prévention du Risque Avalanche des communes des HOUCHES & de CHAMONIX

Fiche de couloir

Aléa de Référence Centennal : C'est une avalanche de neige mixte dont la partie coulante peut produire des digitations descendant très bas.

Aléa Maximal Vraisemblable : C'est une avalanche de neige mixte dont l'aérosol peut atteindre les habitations situées le long de la route.

Nom du couloir : **La Traversaille**

Autres noms : Nant Nanet, les Etempes.

Numéros CLPA/EPA : **9/13** (ou **16**)

Autres archives écrites : Sans

Photos : Sans

Témoignages dans le cadre de la révision : Sans

Historique des évènements :

- 31 janvier 1942 : Poussière,
- Mars et avril 1944 : coulées,
- Mars et avril 1945 : coulées,
- Avril 1963 : atteint la cote 1000 (PV d'enquête CLPA 2004),
- 13 février 1970 : de fond.

NB : Une confusion avec des couloirs voisins semble possible notamment avec le couloir du Lavouët.

Travaux réalisés : Sans

Modélisations : Sans

Aléa de Référence Centennial : c'est une avalanche mixte dont la partie coulante peut descendre très bas.

Aléa Maximal Vraisemblable : Un aérosol pourrait exceptionnellement endommager la forêt en aval.

Plan de Prévention du Risque Avalanche des communes des HOUCHES & de CHAMONIX

Fiche de couloir

Nom du couloir : **Sous Le Câble**

Autres noms : Sous les Câbles.

Numéros CLPA/EPA : **10/19**

Autres archives écrites : Sans

Photos : Sans

Témoignages dans le cadre de la révision : Sans

Historique des évènements : observée une fois jusqu'à 1500m en février 1990, s'est arrêtée dans la forêt à l'orée de la zone de départ déboisée.

Travaux réalisés : Sans

Modélisations : Sans

Aléa de Référence Centennial : avalanche de neige coulante jusqu'à la cote 1350.

Aléa Maximal Vraisemblable : Idem ARC.

Plan de Prévention du Risque Avalanche des communes des HOUCHES & de CHAMONIX

Fiche de couloir

Nom du couloir : **Roche Noire**

Autres noms : Couloir des Etampes (EPA), une confusion avec le couloir de la Traversaille semble possible.

Numéros CLPA/EPA : Sans/ **16**

Autres archives écrites : Sans

Photos : Sans

Témoignages dans le cadre de la révision : Ce couloir n'avait pas été repéré par la CLPA mais les forestiers affirment qu'il fonctionne, ce que la visite de terrain confirme.

Historique des évènements :

- 31 janvier 1942 : Poussière,
- Mars et avril 1944 : coulées,
- Mars et avril 1945 : coulées,
- 13 février 1970 : de fond.

Travaux réalisés : Sans

Modélisations : Sans

Aléa de Référence Centennal : C'est une coulée de neige fluide qui descend bas dans un couloir bien canalisé.

Aléa Maximal Vraisemblable : Identique à l'ARC sauf dans l'hypothèse de la disparition de la forêt en rive droite sous les Grands Bois.

Nom du couloir : **Rocher du Béchet.**

Autres noms : Sans

Numéros CLPA/EPA : **11/10**

Autres archives écrites : Une confusion sur l'appellation la fait manifestement confondre avec le couloir du Nant Noir dans le PER et avec celles de la Traversaille et de sous le câble dans l'EPA (Nant Nalien).

Photos : Sans

Témoignages dans le cadre de la révision : Sans

Historique des évènements : 8 événements relevés dans l'EPA entre le 19 janvier 1910 et le 1^e avril 1952, dont deux fois jusqu'à la cote 1120 (le 22/04/1937 et le 31/12/1944), mais il s'agit très probablement des couloirs 19 et 13.

Travaux réalisés : Sans

Modélisations : Sans

Aléa de Référence Centennal : C'est une coulée de neige fluide jusqu'à la cote 1230.

Aléa Maximal Vraisemblable : L'extension est envisageable en contrebas ou latéralement dans l'hypothèse de la disparition du couvert forestier.

Plan de Prévention du Risque Avalanche des communes des HOUCHES & de CHAMONIX

Fiche de couloir

Nom du couloir : **Les Plasseaux**

Autres noms : Sans

Numéros CLPA/EPA : **Sans/Sans**

Autres archives écrites : Sans

Photos : Sans

Témoignages dans le cadre de la révision : Sans

Historique des évènements : Sans, il s'agit d'une Forêt à Fonction de Protection.

Travaux réalisés : Sans

Modélisations : Sans

Aléa de Référence Centennal : Sans

Aléa Maximal Vraisemblable : Coulée possible jusque dans le fond du vallon et donc sur les pistes de ski dans l'hypothèse de la disparition du couvert forestier.

Plan de Prévention du Risque Avalanche des communes des HOUCHES & de CHAMONIX

Fiche de couloir

Nom du couloir : **Le Kandahar**

Autres noms : La Noire

Numéros CLPA/EPA : **Sans/Sans** (situé entièrement sur le territoire de Saint Gervais).

Autres archives écrites : Sans

Photos : Sans

Témoignages dans le cadre de la révision :

Les témoignages recueillis dans le cadre de la révision de la CLPA en 2004 disent que ce sont des coulées qui couvrent la piste.

Historique des évènements :

Travaux réalisés : Déclenchement préventif.

Modélisations :

Aléa de Référence Centennial : C'est une coulée de neige qui atteint la cote 1630.

Aléa Maximal Vraisemblable : Une extension est possible en cas de disparition du couvert forestier en amont et sur la rive gauche.

Plan de Prévention du Risque Avalanche des communes des HOUCHES & de CHAMONIX

Fiche de couloir

Nom du couloir : **Les Baux**

Autres noms : Alpages de Baux, Couloir Etoupin.

Numéros CLPA/EPA : **21 et 22/5**

Autres archives écrites : Fiche signalétique de révision de la CLPA de février 2004 (Cémagref).

Photos :

Témoignages dans le cadre de la révision :

Fin mai, sur l'alpage des Baux, le témoin (Léandre DEPLAND) jouait avec ses camarades sur les restes d'une avalanche. Monsieur Roland BATTENDIER affirme que le pylône 20 de la télécabine a été renforcé et déplacé, le pylône 19 est protégé suite à une avalanche de neige froide. Aux Baux, les écuries étaient enterrées et protégées par une butte de protection.

Historique des évènements :

Ce couloir est suivi depuis 1902 et n'aurait donné que quatre événements significatifs le 4 avril 1902 à 9h et le 18 mars 1974 à 6h, le 9 février 1988 dans la nuit et le 15 février 1990 en journée, en atteignant les deux premières fois la cote 1350 (en amont des chalets des Baux).

Travaux réalisés : Sans, zone skiée.

Modélisations : Sans

Aléa de Référence Centennal : Ce sont des coulées de neige froide ou de plaque qui peuvent atteindre l'amont des Baux.

Aléa Maximal Vraisemblable : En cas de déboisement ou de circonstances tout à fait exceptionnelles (chute rare et fermeture prolongée du domaine) l'avalanche pourrait atteindre le chalet des Baux.

Plan de Prévention du Risque Avalanche des communes des HOUCHES & de CHAMONIX

Fiche de couloir

Nom du couloir : **Les Chavants**

Autres noms : La Creuse, La Grande Combe.

Numéros CLPA/EPA : **12/14**

Autres archives écrites : Fiche signalétique rédigée par le Cémagref lors de la révision de la CLPA en décembre 2003. Rapport du brigadier forestier en date du 17 mars 1923 (source RTM). Historique anonyme des grandes avalanches dans la vallée de Chamonix (source RTM).

Photos : Sans

Témoignages dans le cadre de la révision :

Les couloirs n° 12 et 13 de la C.L.P.A. sont regroupés sous le n° 14 de l'E.P.A.,

- ◆ Une étrave protège un pylône,
 - ◆ Une habitation a été emportée avec trois morts au Sud de la maison dite de « Tipol »
- ◆ Monsieur Léandre DEPLAND affirme que l'avalanche des Creuses (n° 12 C.L.P.A.) aurait coupé la route d'accès à l'immeuble Péter Pan vers 1948-1950 et se serait partagée en deux branches à la faveur d'un relief de terrain ; Monsieur Gilbert SIMON aurait des photos.
- ◆ Monsieur Roland BATTENDIER confirme qu'il y a 55 ans, une avalanche s'est étalée à l'emplacement de la maison protégée par un mur en béton sous le centre de vacances. Elle est sortie du ruisseau. Elle était partie de la combe des Brûlés. Elle est venue près d'un garage situé au-dessus de la route à côté des Amis de la Nature. Dans la zone d'arrivée plusieurs langues se sont étalées en tous sens.

Historique des évènements :

Au XIXème siècle ce couloir aurait donné deux événements catastrophiques le 11 mars 1817 avec deux maisons détruites et neuf personnes ensevelies, le 14 janvier 1843 avec deux maisons et quatre chalets détruits et six personnes ensevelies, dont quatre sont décédées (famille d'Isidore Désailoud). Ce couloir est noté pour la première fois dans l'EPA en 1923, 14 événements ont été notés jusqu'en 2004. L'avalanche du 02 mars 1923 a ravagé 12ha de forêt avec 800m³ de chablis, Elle n'aurait pas eu cette ampleur depuis 120 à 140 ans.

Elle aurait atteint la cote 1100, c'est à dire le niveau de la route communale les :

- 17 mars 1951,
- 30 avril 1952,
- 31 mars 1958,
- 31 mars 1960,

Plan de Prévention du Risque Avalanche des communes des HOUCHES & de CHAMONIX

Fiche de couloir

- 28 février 1961,
- 13 avril 1963.

Plan de Prévention du Risque Avalanche des communes des HOUCHES & de CHAMONIX

Fiche de couloir

La proximité de ces dates est troublante, on est en droit de se demander s'il n'y a pas eu d'erreur, soit sur l'altitude soit sur la localisation du couloir ; ces six mentions ont été rédigées par le même observateur alors que c'était un autre jusqu'en 1945 puis à partir de 1965. En 1978 il semble qu'il y a eu plusieurs avalanches de poudreuse mais celles-ci se sont arrêtées vers la cote 1450.

Travaux réalisés :

Une tourne paravalanche a été édifiée pour protéger un chalet en contrebas de la route à l'Ouest immédiat du chalet des amis de la nature.

Modélisations : Sans

Aléa de Référence Centennal : C'est une avalanche de neige froide et fluide sans aérosol qui atteint la cote 1070.

Aléa Maximal Vraisemblable : L'hypothèse d'une avalanche avec aérosol allant jusqu'à la cote 1040 (Les Violetts) est écartée. Par contre nous retenons l'hypothèse d'une coulée qui atteint cette cote dans le lit du ruisseau des Chavants.

Plan de Prévention du Risque Avalanche des communes des HOUCHES & de CHAMONIX

Fiche de couloir

Nom du couloir : **Sous le Prarion**

Autres noms : La Grande Combe

Numéros CLPA/EPA : **13/14**

Autres archives écrites : Fiche signalétique rédigée par le Cémagref lors de la révision de la CLPA en décembre 2003.

Photos : Sans

Témoignages dans le cadre de la révision :

Monsieur Léandre DEPLAND témoigne :

Un chalet a été emmené jusqu'aux Violet (propriétaire alors : Giovannay ?). Il y avait eu deux morts mais une rescapée dans l'habitation. L'événement avait eu lieu la veille de Noël. Ce bâtiment était situé vers l'emplacement actuel d'un bassin. Cette avalanche va habituellement sur les Biolles.

Monsieur Roland BATTENDIER confirme qu'une avalanche a emporté une maison située à l'emplacement d'une remise à l'amont immédiat de la route de la Côte (qui borde un ruisseau qui prend sa source dans la prairie, avant d'arriver à la Biolle). Cette maison (dite de Tipol) a été reconstruite plus loin (à la Biolle) avec une étrave. Elle avait été emportée jusqu'à la route de Vaudagne.

Historique des évènements :

Il n'y a pas d'historique identifié pour ce seul couloir qui est confondu dans les relevés de l'EPA avec celui des Chavants, mais les témoins affirment qu'il donne annuellement des coulées.

Travaux réalisés : Une étrave.

Modélisations : Sans

Aléa de Référence Centennal : C'est une avalanche de neige fluide et froide mais coulante qui atteint la cote 1080 dans sa branche dextre. Les coulées moins rapides suivent le talweg vers le Nord.

Aléa Maximal Vraisemblable : Des aérosols pas ou peu destructeurs peuvent se faire sentir entre les deux branches. Par ailleurs dans l'hypothèse de volume exceptionnel de neige coulante, le fluide suivra le talweg du ruisseau des Chavants jusqu'aux Violet (cote 1040).

Nom du couloir : **Plan Praz**

Autres noms :

Numéros CLPA/EPA : **19 /3**

Autres archives écrites : Sans

Photos : Sans

Témoignages dans le cadre de la révision : Il y aurait des événements non destructeurs quasiment chaque année.
Un pylône aurait été atteint au moins une fois.

Historique des évènements :

Un seul événement est signalé dans l'EPA le 15 février 1990 jusqu'à la cote 1500.

Travaux réalisés : Etrave sur un pylône.

Modélisations : Sans

Aléa de Référence Centennal : C'est une avalanche coulante de neige fluide et froide sans effet d'aérosol destructeur.

Aléa Maximal Vraisemblable : Identique à l'ARC.

Plan de Prévention du Risque Avalanche des communes des HOUCHES & de CHAMONIX

Fiche de couloir

Nom du couloir : **Bagnat de Vaudagne**

Autres noms : Les Sées

Numéros CLPA/EPA : **14,15,16/3**

Autres archives écrites : Fiche signalétique rédigée par le Cémagref lors de la révision de la CLPA en décembre 2003.

Photos : Deux clichés couleur des couloirs vus depuis l'aval (RTM été 2002).

Témoignages dans le cadre de la révision :

Cette zone d'avalanche est descendue jusqu'à 1000m le 12 mars 1958, et plusieurs fois jusqu'à 1100m, vraisemblablement dans la partie amont de Vaudagne.

Historique des évènements :

Ce site est suivi à l'EPA depuis 1903 en donnant des avalanches habituelles (29 événements) jusqu'à la cote 1150 et même 8 fois jusqu'à la cote 1100 ; en fait, il y a peut être une erreur d'altitude d'au moins 100 m et il semble que ces avalanches n'aient jamais dépassé, au cours des dernières décennies, la cote 1210 bien marquée par un cordon morainique boisé. Un événement survenu au XIX^e siècle avec de la neige poudreuse aurait détruit une ferme à Sous la Bagnat le long du chemin rural de Vaudagne à Charousse.

Travaux réalisés : Sans

Modélisations : Sans

Aléa de Référence Centennial : C'est une avalanche de neige fluide et froide sans aérosol à effet destructeur.

Aléa Maximal Vraisemblable : C'est l'emprise d'une éventuelle avalanche avec aérosol (peu destructeur), ainsi que l'extension dans le lit du torrent d'une coulée jusque vers la cote.

Plan de Prévention du Risque Avalanche des communes des HOUCHES & de CHAMONIX

Fiche de couloir

Nom du couloir : **Vaudagne**

Autres noms : Sans

Numéros CLPA/EPA : Sans/Sans

Autres archives écrites : Sans

Photos : Sans

Témoignages dans le cadre de la révision : Sans

Historique des évènements :

Il existe en forêt quelques couloirs dans lesquels se produisent quelques coulées de faible volume mais pouvant atteindre les abords amont de Vaudagne.

Travaux réalisés : Sans

Modélisations : Sans

Aléa de Référence Centennal : Forêt à Fonction de Protection.

Aléa Maximal Vraisemblable : Extension vers l'aval de coulées ou d'avalanches mixtes en cas de disparition accidentelle du couvert forestier.

Plan de Prévention du Risque Avalanche des communes des HOUCHES & de CHAMONIX

Fiche de couloir

Nom du couloir : **Granges de Montvauthier**,

Autres noms : Fontaine à l'Ours

Numéros CLPA/EPA : Sans/sans

Autres archives écrites : Copie photo N&B de 1941(Thorent, source RTM)

Photos :

Témoignages dans le cadre de la révision :

Les témoins présents expliquent que, suite à un incendie survenu à la fin des années 1930, des avalanches coulantes ou poudreuses se déclenchaient depuis les rochers situés en amont direct de Montvauthier et qu'elles avaient atteint la cote 1100.

Historique des évènements :

- En janvier 1941 deux chalets auraient été détruits aux Granges de Montvauthier,
- Le 26 janvier 1945 l'avalanche aurait atteint la cote 1040 et emporté 3 chalets construits en bois au lieu-dit les Granges de Montvauthier. Cet événement était accompagné d'un aérosol (poussière).

Travaux réalisés : Sans

Modélisations : Sans

Aléa de Référence Centennal : événement improbable à l'échelle du siècle.

Aléa Maximal Vraisemblable : Apparition de coulée lourde ou poudreuse en cas de disparition du couvert forestier.

Plan de Prévention du Risque Avalanche des communes des HOUCHES & de CHAMONIX

Fiche de couloir

Nom du couloir : **L'Aiguillette.**

Autres noms : Le Grand Couloir de la Fontaine à l'Ourse.

Numéros CLPA/EPA : **17/7,17**

Autres archives écrites : Fiches signalétiques rédigées par le Cémagref lors de la révision de la CLPA en décembre 2003.

Photos : Copie photo N&B de 1941(Thorent, source RTM).

Témoignages dans le cadre de la révision :

Monsieur Léandre DEPLAND dit que selon un oui-dire, elle serait allée jusqu'à la ferme, en neige lourde.

Monsieur René DESCOMBES dit qu'en 1916 une avalanche était arrivée dans la plaine en aval du rocher (d'escalade), après avoir suivi le ruisseau des Trois Nants.

Monsieur Martial DESCOMBES confirme qu'il y aurait eu des avalanches jusqu'en Arve, sans pouvoir préciser leurs origines.

Monsieur Alfred RECK affirme que les avalanches qui viennent de l'Aiguillette et empruntent la Combe s'arrêtent au niveau du chalet des Grosses Pierres.

Historique des évènements : 23 événements sont notés entre le 19 avril 1902 et le 4 février 1980. :

- Le 14 février 1928 à 18h un chalet et trois écuries sont détruits mais l'avalanche s'arrête à la cote 1700,
- En janvier 1941 deux chalets auraient été détruits aux Granges de Montvauthier,
 - Le 26 janvier 1945 l'avalanche aurait atteint la cote 1040 et emporté 3 chalets construits en bois au lieu dit les Granges de Montvautier. Cet événement était accompagné d'un aérosol (poussière),
- Fin janvier 1951 la cote 1080 est atteinte,
- Le 2 avril 1952 la cote 1000 est atteinte,
 - Début mars 1953 la cote 1100 est atteinte (ici comme en d'autres lieux sur les Houches on est en droit de se demander s'il n'y a pas eu de confusion...).



Travaux réalisés : Sans

Modélisations : Sans

Aléa de Référence Centennal : C'est une avalanche mixte avec une ségrégation des phases coulantes et de l'aérosol due au relief. Les phases coulantes peuvent suivre très bas le lit du ruisseau des Trois Nants et la phase aérosol remonter la contre pente sur une trentaine de mètres.

Aléa Maximal Vraisemblable : C'est l'hypothèse d'un aérosol atteignant l'Arve.



Plan de Prévention du Risque Avalanche des communes des HOUCHES & de CHAMONIX
Fiche de couloir



Commune des Houches :

Avalanche de Montvauthier ; janvier 1941 ; 2 chalets détruits ; Document communiqué par la commune le 16/07/1990 (par Monsieur THORENT adjoint et témoin de l'avalanche).

Plan de Prévention du Risque Avalanche des communes des HOUCHES & de CHAMONIX

Fiche de couloir

Nom du couloir : **La Joux**

Autres noms : Fontaine à l'Ours, Granges de Montvauthier.

Numéros CLPA/EPA : **18/7,17**

Autres archives écrites : Fiches signalétiques rédigées par le Cémagref lors de la révision de la CLPA en décembre 2003.

Photos : Sans

Témoignages dans le cadre de la révision : Sans

Historique des évènements :

- En janvier 1941 deux chalets auraient été détruit aux Granges de Montvauthier,
- Le 26 janvier 1945 l'avalanche aurait atteint la cote 1040 et emporté 3 chalets construits en bois au lieu dit les Granges de Montvautier,
- Cet événement était accompagné d'un aérosol (poussière).

NB : Des confusions sont possibles avec le couloir situé sur Montvauthier (Fiche Montvauthier).

Travaux réalisés : Sans

Modélisations : Sans

Aléa de Référence Centennal : C'est une avalanche mixte avec des effets d'aérosol aux limites incertaines.

Aléa Maximal Vraisemblable : Aérosol se faisant sentir jusqu'à la cote 1430.

Plan de Prévention du Risque Avalanche des communes des HOUCHES & de CHAMONIX

Fiche de couloir

Nom du couloir : **Plan de Bénoï**

Autres noms : Sans

Numéros CLPA/EPA : Sans

Autres archives écrites :

Photos : Sans

Témoignages dans le cadre de la révision :

Une avalanche arrive à la Rosière.

C'est une coulée étroite qui coupe le chemin de Chailloux (1/2h avant d'arriver, soit environ 200m de dénivelé).

Pour Messieurs Alfred RECK et Hector SOUDAIN les couloirs 18 et 8 de la CLPA n'ont jamais dépassé les marais ou atteint le Plan de la Cry.

La possibilité d'avoir un phénomène similaire à ce qui s'est passé à Chailloux en 1984 est nulle du fait, selon eux, de l'absence de corniche.

Historique des évènements : Il s'agit d'un petit couloir en forêt qui coupe le chemin d'accès à Chailloux vers la cote 1700 (témoignage récent).

Travaux réalisés : Sans

Modélisations : Sans

Aléa de Référence Centennal : c'est une avalanche mixte qui se déclenche au-dessus de la zone boisée et peut faire d'important dégâts en forêt.

Aléa Maximal Vraisemblable : C'est une extension possible en cas de fonctionnement simultané avec le couloir 18 de la CLPA.

Plan de Prévention du Risque Avalanche des communes des HOUCHES & de CHAMONIX

Fiche de couloir

Nom du couloir : **Chailloux**

Autres noms : La grande Aiguillette.

Numéros CLPA/EPA : **20/15**

Autres archives écrites : Courrier de Monsieur DUPIN au maire (13/08/2003).

Photos : 2 clichés N&B de la base du couloir vue depuis le lit de l'Arve en amont de la confluence avec la Griaz (Rochebrune, 03/09/1928) ; 13 clichés Couleur pris les 11 et 12 février 1984 par Monsieur DUPIN. 6 clichés couleur et 1 N&B pris en 02/1984 (RTM).

Témoignages dans le cadre de la révision :

L'avalanche de Chailloux (ou de la Grande Aiguillette) est toujours bien visible dans le paysage.

Historique des évènements :

Ce couloir est suivi par l'EPA depuis 1923, le 23/12 de cette année là elle barre la voie ferrée sur 210m et l'Arve sur 80m. Elle se serait produite environ 80 ans auparavant (1843 ou 1848 ?). Elle atteint à nouveau la voie ferrée le 13/02/1945 puis enfin le 10/02/1984, où cette fois la voie est obstruée sur 450m et où l'Arve est en partie obstruée.

Travaux réalisés : ensemencement du versant ravagé par l'avalanche de 1984.

Modélisations : Sans.

Aléa de Référence Centennal : C'est une avalanche mixte du type de celle de 1984 avec un effet de souffle lié à l'aérosol se faisant sentir sur l'ensemble de la zone des gravières.

Aléa Maximal Vraisemblable : C'est une avalanche qui sera exceptionnelle par la fluidité de la neige plus que par la quantité et qui, de ce fait, produira un aérosol qui se fera sentir jusqu'au niveau de la voie expresse.



Plan de Prévention du Risque Avalanche des communes des HOUCHES & de CHAMONIX
Fiche de couloir





Avalanche du 10 février 1984
Les installations de la gravière n'ont pas souffert (RTM, 11/02/84).

Plan de Prévention du Risque Avalanche des communes des HOUCHES & de CHAMONIX

Fiche de couloir

Nom du couloir : **Lappaz**

Autres noms : sans

Numéros CLPA/EPA : **83 /8** (les Houches), **61** (Chamonix)

Autres archives écrites : sans

Photos : sans

Témoignages dans le cadre de la révision :

- ◆ Madame CACHAT indique que cette avalanche descend sur les deux communes limitrophes de Chamonix et des Houches. Deux zones d'alimentation possibles, orientées Sud-Est, sont à relever,
- ◆ Monsieur VIALE indique qu'il s'agit d'un couloir purgé plusieurs fois par hiver,
- ◆ Le 16 février 1812, une avalanche a emporté une maison située au Cluz,
- ◆ Monsieur CHARLET s'interroge sur le zonage de ce couloir qui est le seul à avoir traversé l'Arve, et notamment sur la réalité historique d'un effet de souffle se faisant sentir à 100m au-delà de la rive gauche de l'Arve,
- ◆ Madame CACHAT considère, qu'en tout état de cause, cette avalanche n'est pas descendue jusqu'en Arve depuis 20 ans,
- ◆ Monsieur VIALE indique qu'il s'agit d'un couloir purgé plusieurs fois par hiver,
- ◆ Le 16 février 1812, une avalanche a emporté une maison située au Cluz.