

COMMUNE DE SAINT-ANDRE-DE-BOEGE

DOSSIER COMMUNAL SYNTHETIQUE DES RISQUES MAJEURS

INFORMATION DES POPULATIONS



Ce dossier a été établi conjointement par les Services de l'Etat et la Mairie

Arrondissement de : THONON-LES-BAINS
Canton de : BOEGE
N° INSEE : 74226

Sommaire

	pages
- Avant-propos	P. 2
- Risques majeurs et information préventive	P. 4
Fiche météorologique	P. 7
- Risques Naturels (fiches descriptives)	P. 8
- le risque inondation	P. 9
- le risque mouvement de terrain	P. 12
- le risque sismique	P. 15
- l'indemnisation des victimes de catastrophes naturelles	P. 21
- Séisme du 15 Juillet 1996	P. 23
• Cartographie	
- Carte de localisation des aléas naturels	P. 24
- Carte des zones d'information préventive	P. 25

AVANT-PROPOS

La prévention des risques naturels et technologiques constitue l'une des principales missions des autorités publiques.

Ces risques doivent d'abord être clairement recensés puis pris en compte dans l'aménagement du territoire, dans l'organisation géographique de la commune et dans les réglementations des différentes zones.

La prévention implique aussi l'information des populations sur les risques auxquels elles peuvent être exposées et les mesures de sauvegarde qui doivent être observées.

Dans ce but, les services de l'Etat ont fait un travail de réflexion et d'information, qui se traduit en particulier par un document de synthèse : le Dossier Départemental des Risques Majeurs. Cet outil de sensibilisation est destiné en priorité aux acteurs concernés du Département: élus, administrations, établissements d'enseignement, associations...

Aujourd'hui, il convient de poursuivre et de préciser ce programme d'information préventive.

C'est pourquoi, les services de l'Etat ont élaboré, conjointement avec la commune, et donc avec la municipalité de SAINT-ANDRE-DE-BOEGE, un "Document Communal Synthétique" (D.C.S.), dont vous trouverez un exemplaire ci-joint.

Ce document recense les risques naturels et technologiques auxquels la commune est confrontée, ainsi que les lieux exposés qui doivent faire l'objet d'une information spécifique et préventive.

A l'échelon communal, cette information préventive relève maintenant de l'initiative de M. (ou Mme) le Maire. Il lui appartient de développer une campagne d'information des habitants :

- en procédant à une large publicité du D.C.S. (consultable en Mairie),
- en établissant une campagne d'affichage.
- en élaborant un Document d'Information Communal sur les Risques Majeurs (DICRIM).

SAINT-ANDRE-DE-BOEGE est encore une des premières, mais toutes les communes du Département seront progressivement dotées d'un Dossier Communal Synthétique au fur et à mesure de leurs élaborations.

LE PREFET

Pierre BREUIL

IMPORTANT

Le Dossier Communal Synthétique (D.C.S.) présente pour une commune les risques naturels encourus et les mesures de sauvegarde pour s'en protéger.

Il a pour objectif d'informer et sensibiliser les citoyens, et à ce titre constitue un des maillons clé du droit à l'information des citoyens fixé par la loi.

Ce document n'est pas opposable au tiers. Il a été élaboré par les Services de l'Etat en mai 1999 en fonction des phénomènes connus à ce jour. L'information préventive sur le risque sismique sera effectuée sur l'ensemble de la commune.

***RISQUES MAJEURS
ET INFORMATION PREVENTIVE***

I. QU'EST-CE QUE LE RISQUE MAJEUR ?

Le risque majeur, vous connaissez : vous appelez cela une catastrophe. Il a deux caractéristiques essentielles :

- sa gravité, si lourde à supporter par les populations, voire les Etats ;
- sa fréquence, si faible qu'on pourrait être tenté de l'oublier et de ne pas se préparer à sa survenue.

Et pourtant...pour le risque naturel notamment, on sait que l'avenir est écrit dans le passé : là où une rivière a débordé, la terre a tremblé, la neige a glissé, les laves ont coulé, on sait que d'autres inondations, séismes, avalanches ou éruptions volcaniques pourront survenir.

Que de souffrances, que de dégâts derrière chacune de ces manifestations du risque majeur.

D'autant plus grave si l'homme ne s'y est pas préparé ; mais la prévention coûte cher ; il faut beaucoup de moyens financiers, humains pour se protéger. Parfois, on l'oubliera : on fera des économies budgétaires au profit d'investissements plus rentables ; on ira même jusqu'à s'installer dans des anciens lits de rivière, des couloirs d'avalanches, trop près d'une usine. Alors, faute des moyens nécessaires pour se protéger, surveiller, annoncer le risque, les populations seront encore plus touchées par les catastrophes.

Mais il y a deux volets que l'on peut développer à moindre coût :

L'information et la formation

En France, **la formation à l'école** est développée par les Ministères de l'Education Nationale et de l'Environnement : il faut en effet que la connaissance du risque majeur et la protection de l'environnement entrent dans **la culture du citoyen**.

Quand **l'information préventive** sera faite dans une commune, la formation des enseignants sera une opération d'accompagnement incontournable.

C'est pourquoi le Ministère de l'Environnement développe sur 5 ans ce vaste programme d'information préventive dans les 5000 communes à risques, en s'appuyant sur les préfetures et les collectivités territoriales.

Mieux informés et formés, tous (élèves, citoyens, responsables) intégreront mieux le risque majeur dans leurs sujets de préoccupation, pour mieux s'en protéger : c'est ainsi que tous acquerront une confiance lucide, génératrice de **bons comportements individuels et collectifs**.

II. QU'EST-CE QUE L'INFORMATION PRÉVENTIVE SUR LES RISQUES MAJEURS

L'information préventive consiste à renseigner le citoyen sur les risques majeurs susceptibles de se développer sur ses lieux de vie, de travail, de vacances.

Elle a été instaurée en France par l'article 21 de la loi du 22 juillet 1987 : "le citoyen a le droit à l'information sur les risques qu'il encourt en certains points du territoire et sur les mesures de sauvegarde pour s'en protéger".

Le décret du 11 octobre 1990 a précisé le contenu et la forme des informations.

- le préfet établit le Dossier Départemental des Risques Majeurs (avec cartes) et le Dossier Communal Synthétique ; le maire réalise le Document d'Information Communal sur les Risques Majeurs, ces deux pièces étant consultables en mairie par le citoyen ;

- l'affichage dans les locaux regroupant plus de cinquante personnes est effectué par le propriétaire selon un plan d'affichage établi par le maire et définissant les immeubles concernés.

Par circulaire du 25 février 1993, le Ministère de l'Environnement a demandé aux préfets d'établir la liste des communes à risques, en leur demandant de définir un ordre d'urgence pour que tous les citoyens concernés soient informés en cinq ans; pour ce faire, la circulaire demande aux maires de développer dans leur commune une campagne d'information sur les Risques Majeurs.

L'information préventive est faite dans les communes où il y a des enjeux humains : risque de victimes. L'information portera donc d'abord sur les communes où les enjeux humains sont les plus importants, où les protections sont les plus fragiles (exemple : campings).

Pour réaliser cette information préventive, **une Cellule d'Analyse des Risques et d'Information Préventive (CARIP)**, a été constituée dans chaque département ; elle est placée sous l'autorité du préfet et regroupe les principaux acteurs départementaux du risque majeur et de la sécurité civile.

C'est cette cellule qui a établi, sur directives de la préfecture :

- le dossier départemental des risques majeurs (DDRM) : ce n'est pas un document opposable aux tiers ; c'est un document de sensibilisation destiné aux responsables et acteurs du risque majeur

- le document communal synthétique (DCS) permettant aux maires de développer l'information préventive dans leur commune : il a été établi conjointement entre l'Etat et la Commune, à partir du DDRM.

FICHE METEOROLOGIQUE

1. En cas de situation météorologique exceptionnelle du type :

- **Vent violent (> 100 km/h)**
- **Orages violents**
- **Neige au sol en plaine**
- **Verglas généralisé**
- **Situation avalancheuse**

Le centre météorologique Météo-France de Lyon-Bron émet un Bulletin Régional d'Alerte Météorologique (BRAM) vers le Centre Inter Régional de Coordination de la Sécurité Civile (CIRCOSC), lequel le transmet aux préfectures concernées (voir plan d'alerte météorologique de la Haute-Savoie).

Il est destiné à préciser au niveau régional le phénomène exceptionnel (intensité, extension géographique, durée...) lorsqu'un phénomène météorologique présente un caractère potentiellement dangereux et justifie qu'un ou plusieurs Préfets soient alertés. Dès réception du BRAM, le Préfet informe le maire des communes concernées du risque.

2. En cas de situation normale, toute information météorologique peut être obtenue auprès des réponders départementaux.

•Prévisions départementales sur la Haute-Savoie ⇒ **08.36.68.02.74**¹

•Bulletin Neige et Avalanche (BNA) ⇒ **08.36.68.10.20**²

La Préfecture a élaboré, en collaboration avec Météo-France, un plan Départemental d'Alerte Météo.

Ce document a été adressé à tous les Maires du département. Vous pouvez le consulter sur simple demande.

¹ 2,23 F la minute

² 2,23 F la minute

LES RISQUES NATURELS

LE RISQUE INONDATION (débordements torrentiels)

I. QU'EST-CE QU'UNE INONDATION ?

Une inondation est une submersion plus ou moins rapide d'une zone, avec des hauteurs d'eau variables ; elle est due à une augmentation du débit d'un cours d'eau provoquée par des pluies importantes et durables.

Les débordements torrentiels comprennent tous les phénomènes d'épanchement latéraux dus à des transports et à des dépôts de matériaux solides, ainsi que des phénomènes d'érosion des berges, d'engravement de lit et d'affouillement d'ouvrage de protection .

II. COMMENT SE MANIFESTE-T-ELLE ?

Elle peut se traduire par :

- des inondations de plaine : un débordement du cours d'eau, une remontée de la nappe phréatique, une stagnation des eaux pluviales,
- des crues torrentielles (Vaison-la-Romaine),
- un ruissellement en secteur urbain (Nîmes).

L'ampleur de l'inondation est fonction de :

- l'intensité et la durée des précipitations,
- la surface et la pente du bassin versant,
- la couverture végétale et la capacité d'absorption du sol,
- la présence d'obstacles à la circulation des eaux, ...

Elle peut être aggravée, à la sortie de l'hiver, par la fonte des neiges.

III. QUELS SONT LES RISQUES D'INONDATION DANS LA COMMUNE ?

Le risque de débordement torrentiel est présent sur la Commune de Saint André de Boège .

Sous le terme débordement torrentiel se regroupent 3 phénomènes:

- Divagation de cours d'eau avec transports et dépôts de matériaux.
- Erosion des berges et affouillement d'ouvrage de protection
- Engrèvement et creusement du lit du cours d'eau

Les risques de débordement torrentiel sont répertoriés « aléa fort » dans le plan de prévention des risques naturels (PPR)³, pour les secteurs suivants:

- ruisseau passant « Chez Chodet »
- zone située en rive gauche de « La Menoge » et à l'aval du village de Saint André de Boège.
- ruisseau prenant sa source sous le hameau « Sur Vouan »
- ruisseau confluant avec « La Menoge » au niveau du pont du RD 220
- ruisseau au nord du hameau « Chez les Rhuin »
- zone en rive gauche de « La Menoge » et en limite nord de la commune, non loin du village de Boège.
- ruisseau au sud du hameau « Chez les Rebaz ».
- ruisseau du Biollet, en limite avec Boège.

Les zones humides

Les zones humides correspondent aux endroits où le terrain a une tendance à l'humidité soit tout au long de l'année soit sur une partie de l'année, du marécage à la combe humide.

Ces zones ne représentent pas un risque en soi mais une source de mouvements de terrain potentiels ou de départ de coulées de boue et une contrainte dans l'optique d'un aménagement futur.

Ce sont aussi des zones « tampon » jouant un rôle important dans l'étalement des ondes de crue et donc participant à la limitation des débordements torrentiels.

En fonction des différentes études menées dans la commune une cartographie a été établie :

- une carte indiquant les aléas débordement torrentiel et zone humide est jointe au présent DCS.
- la carte des zones où il convient de faire l'information préventive est également jointe au présent DCS.

³ source PPR de Saint André de Boège du 29 juin 1998

IV. QUELLES SONT LES MESURES PRISES DANS LA COMMUNE ?

Sur la commune de Saint André de Boège, un certain nombre de travaux a été réalisé dans le passé, en vue de la protection de secteurs contre les débordements et la divagation de cours d'eau.

Le **Plan d'Occupation des Sols** en cours d'élaboration prendra en compte le risque inondation. Le Plan de Prévention des Risques naturels prévisibles (P.P.R.) du 29 juin 1998 est annexé au POS. Ces documents sont consultables en mairie de SAINT ANDRE DE BOEGE.

La commune a aussi participé à l'élaboration du présent **Dossier Communal Synthétique** (D.C.S.) pour l'information de la population.

V. QUE DOIT FAIRE LA POPULATION ?

AVANT :

- **prévoir les gestes essentiels :**
- fermer portes et fenêtres,
- couper le gaz et l'électricité,
- mettre les produits au sec,
- amarrer les cuves,
- faire une réserve d'eau potable,
- prévoir l'évacuation.

PENDANT :

- s'informer de la montée des eaux (radio, mairie...),
- couper l'électricité,
- n'évacuer qu'après en avoir reçu l'ordre.

APRES :

- aérer et désinfecter les pièces,
- chauffer dès que possible,
- ne rétablir l'électricité que sur une installation sèche.

VI. OU S'INFORMER ?

A LA MAIRIE

LE RISQUE MOUVEMENT DE TERRAIN

I. QU'EST-CE QU'UN MOUVEMENT DE TERRAIN ?

Un mouvement de terrain est un déplacement plus ou moins brutal du sol ou du sous-sol ; il est fonction de la nature et de la disposition des couches géologiques.

Il est dû à des processus lents de dissolution ou d'érosion favorisés par l'action de l'eau et de l'homme.

Sous le vocable «mouvements de terrain » sont regroupés plusieurs types de phénomènes naturels qui diffèrent autant par leur dynamique que par leur extension, ou encore le volume de matériaux mis en cause.

II. COMMENT SE MANIFESTE-T-IL ?

Il peut se traduire par :

En plaine :

- un affaissement plus ou moins brutal de cavités souterraines naturelles ou artificielles (mines, carrières...),
- des phénomènes de gonflement ou de retrait liés aux changements d'humidité de sols argileux (à l'origine de fissurations du bâti),
- un tassement des sols compressibles (vase, tourbe, argile...) par surexploitation.

En montagne :

- des glissements de terrain par rupture d'un versant instable,
- des écroulements et chute de blocs,
- des coulées boueuses et torrentielles.

III. QUELS SONT LES RISQUES DE MOUVEMENT DE TERRAIN DANS LA COMMUNE ?

Le territoire communal de Saint André de Boège est concerné par le risque mouvement de terrain.

Les différents type de manifestations sur la commune de Saint André de Boège sont:

Les glissements de terrain: mouvements de masse dans des terrains meubles qui évoluent en général lentement. Une surface de glissement est toujours apparente, le volume mis en cause peut varier de quelques mètres cubes à quelques dizaines de milliers de mètres cubes.

mais aussi,

- Les glissements profonds de versant.
- Affouillements, ravinements
- Fluage
- Terrain compressible
- Phénomène de suffosion

Les secteurs concernés par ces types de mouvements de terrains répertoriés « aléa fort » dans le PPR sont:

- les bordures du ruisseau de Curseille.
- la zone à 850 m d'altitude au-dessus de hameau « Les Chênets »- la zone au-dessus du hameau « La Molière ».
- le ruisseau de « La Molertaz ».
- la zone située en rive gauche de « La Menoge » et à l'aval du village de Saint André de Boège.
- la zone en limite Est de la commune, non loin du village de Boège.
- Les Combes en limite avec Fillinges, Champ du Moulin.

En fonction des différentes études menées dans la commune :

- une carte de l'aléa risque de mouvement de terrain est jointe au présent DCS.
- la carte des zones où il convient de faire l'information préventive est également jointe au présent DCS.

IV. QUELLES SONT LES MESURES PRISES DANS LA COMMUNE ?

Le **Plan d'Occupation des Sols** en cours d'élaboration prendra également en compte le risque mouvement de terrain . Le plan de prévention des risques naturels (PPR) du 29 juin 1998 est annexé au POS.

La commune a aussi participé à l'élaboration du présent **Dossier Communal Synthétique** (D.C.S.) pour l'information de la population.

V. QUE DOIT FAIRE LA POPULATION ?

s'informer des risques encourus et des consignes de sauvegarde,
appliquer les consignes en cas d'évacuation éventuelle.

PENDANT

- ◆ fuir latéralement,
- ◆ gagner au plus vite les hauteurs les plus proches,
- ◆ ne pas revenir sur ses pas,
- ◆ ne pas entrer dans un bâtiment endommagé.

APRÈS

- ◆ évaluer les dégâts et les dangers,
- ◆ informer les autorités,
- ◆ se mettre à disposition des secours.

VI. OU S'INFORMER ?

A LA MAIRIE

LE RISQUE SISMIQUE

Tremblement de terre

I. QU'EST-CE QU'UN SÉISME ?

Un séisme est une fracturation brutale des roches en profondeur créant des failles dans le sol et parfois en surface, et se traduisant par des vibrations du sol transmises aux bâtiments. Les dégâts observés sont fonction de l'amplitude, de la durée et de la fréquence des vibrations.

II. PAR QUOI SE CARACTÉRISE-T-IL ?

Un séisme est caractérisé par :

- **son foyer** : c'est le point de départ du séisme,
- **sa magnitude** : identique pour un même séisme, elle mesure l'énergie libérée par celui-ci (échelle de Richter),
- **son intensité** : variable en un lieu donné selon sa distance au foyer ; elle mesure les dégâts provoqués en ce lieu (échelle MSK),
- **la fréquence et la durée des vibrations** : ces deux paramètres ont une incidence fondamentale sur les effets en surface,
- **la faille provoquée** (verticale ou inclinée) : elle peut se propager en surface.

III. COMMENT MESURER LA FORCE DES SEISMES ?

Les séismes sont principalement caractérisés par deux grandeurs :

LA MAGNITUDE ET L'INTENSITE

L'énergie libérée par le séisme c'est **LA MAGNITUDE** : mesure l'énergie dégagée au point de rupture dans l'écorce terrestre. La magnitude ne varie pas quand on s'éloigne de l'épicentre. Il existe plusieurs échelles de magnitude. Elles sont toutes continues et ouvertes : il existe des magnitudes inférieures à 0 et supérieures à 9.

Echelle de magnitude la plus utilisée : celle de Richter (1935)	
Magnitude	Nombre de séismes par an dans le monde
0	
1	
2	
3	
4	5000
5	1500
6	125
7	18
8	1 (M>=8)
9	

Les effets des séismes sur le milieu environnant, en surface, c'est **L'INTENSITE** : définie par l'importance des effets, sur les hommes et les constructions, provoqués par un séisme en un point donné : en général, elle diminue quand on s'éloigne de l'épicentre.

ECHELLE D'INTENSITE la plus utilisée : échelle MSK * (1964)	
I	secousse non perceptible
II	secousse à peine perceptible
III	secousse faible ressentie de façon partielle
IV	secousse largement ressentie
V	réveil des dormeurs
VI	frayeur
VII	dommages aux constructions
VIII	destruction des bâtiments
IX	dommages généralisés aux constructions
X	destruction générale des bâtiments
XI	catastrophe
XII	changement de paysage

* Medvedev, Sponheuer et Karnik

IV. QUELS SONT LES RISQUES DE SÉISME DANS LA COMMUNE ?

La commune de Saint André de Boège est classée, par le Décret du 15/05/1991 (Carte du BRGM de 1995) dans une zone à risque sismique très faible (1a)

La commune a ressenti plusieurs séismes dont:

- **11.04.1839** : localisé dans le secteur d'Annecy d'intensité VII
- **17.04.1936** : à proximité de Frangy et d'intensité VII
- **29.04.1905** : séisme important, d'intensité **VIII** est accompagné de nombreux dégâts sur Chamonix et Argentière en particulier ,
- **25.01.1946** : séisme du Valais d'intensité **VI**, est particulièrement violent en Haute-Savoie notamment à St Gervais-les-Bains ,
- **29.05.1975** : à proximité de Chaumont d'intensité V-VI
- **12.06.1988** : séismes **IV-V** dans les Aiguilles Rouges ressenti dans la vallée de Chamonix ressentie vraisemblablement sur la Commune,
- **14.12.1994** : séisme de magnitude 4.5 (Intensité VI) avec épicentre à Entremont qui occasionna quelques dégâts dans la région de La Clusaz,
- **15.07.1996** : séisme d'Epagny de magnitude 5,2 (Intensité VII-VIII). Ce séisme a fait l'objet d'une fiche spéciale jointe au présent document.

D'autre part le déclenchement d'un séisme serait de nature à aggraver le risque "chute de blocs" .

Pour ce type de risque naturel l'ensemble du territoire de la commune est concerné, donc toute la population doit être informée des précautions à prendre en cas de séisme.

V. QUELLES SONT LES MESURES PRISES DANS LA COMMUNE ?

- **le zonage sismique** de la région et la fréquence des séismes imposent l'application de règles de constructions parasismiques;
- **l'information des populations;**
- **l'organisation des secours** en cas d'alerte sismique.

VI . LES RÈGLES PARASISMIQUES

La loi n°87-565 du 22 juillet 1987 fait référence à l'exposition au risque sismique; son article 41 renvoie à l'élaboration de règles parasismiques.

Le décret du 14 mai 1991 définit les dispositions applicables aux bâtiments, équipements et installations nouveaux.

La loi n°95-101 du 2 février 1995 renforce la prise en compte des risques naturels dans les plans d'urbanisme -PPR-, Plan de Prévention des Risques naturels prévisibles.

L'arrêté interministériel du 29 mai 1997, abroge l'arrêté du 16 juillet 1992. Il précise la répartition des bâtiments dans les 4 classes, pas d'activité humaine en classe A, les maisons individuelles en classe B, les établissements recevant du public en B et C, les centres de secours et de communication en classe D.

Il fixe les règles de construction parasismique:

- règles PS applicables aux bâtiments, dites règles PS 92 (NF P 06-013 -DTU règles PS 92), AFNOR, décembre 1995.

- constructions parasismiques des maisons individuelles et des bâtiments assimilés règles PS-MI 89 révisées 92 (NF P 06-014 - DTU règles PS-MI), CSTB, mars 1995.

- règles parasismiques 1969 révisées 1982 et annexes (DTU règles 69/82), Eyrolles, 1984 (à titre transitoire jusqu'au 1er juillet 1998 pour les bâtiments d'habitation collective dont la hauteur est inférieure ou égale à 28 mètres).

Les documents d'urbanisme locaux comme le plan d'occupation des sols (P.O.S.) et le plan de prévention des risques (P.P.R.), s'ils existent, définissent des règles d'urbanisme et de construction adaptées au risque sismique local. Ils sont consultables en mairie et dans les services de la direction départementale de l'Équipement.

La Commune de SAINT ANDRE DE BOEGE est située en **zone 1a** (sismicité très faible) telle qu'elle est définie par le décret du 15/05/1991 - Carte BRGM de 1985.

Toutes constructions nouvelles, y compris les maisons individuelles, doivent respecter les normes parasismiques.

Si vous faites construire, quelques éléments peuvent vous permettre de vérifier la prise en compte de certaines de ces normes:

L'EMPLACEMENT

Eviter les implantations trop proches des zones à risque "chutes de pierres" et "glissement de terrain".

LA FORME DU BATIMENT

Eviter les formes complexes sinon les décomposer en éléments de formes sensiblement rectangulaires séparés par un vide de 4 cm minimum.

LES FONDATIONS

Il serait souhaitable qu'une étude de sol soit réalisée, ce qui permettrait de dimensionner les fondations.

Vérifier que les fondations ont été ancrées dans le sol et liées par un chaînage et qu'il y a une continuité entre la fondation et le reste de la construction.

LE CORPS DU BATIMENT

Vérifier que les chaînages horizontaux et verticaux sont prévus ou réalisés et qu'il existe des chaînages d'encadrement des ouvertures (portes et fenêtres);selon leurs dimensions ils seront reliés aux chaînages.

Les cloisons intérieures en maçonnerie doivent comporter des chaînages à chaque extrémités même dans le cas où elles comportent un bord libre.

Pour les planchers, vérifier les ancrages et appuis des poutrelles et prédalles et leur liaison au chaînage horizontal.

Les charpentes doivent être efficacement contreventées pour assurer leur rigidité.

VII. QUE DOIT FAIRE L'INDIVIDU ?

AVANT

s'informer des risques encourus et des consignes de sauvegarde,
privilégier les constructions parasismiques,
repérer les points de coupure de gaz, eau, électricité,
fixer les appareils et meubles lourds,
repérer un endroit où l'on pourra se mettre à l'abri.

PENDANT LA PREMIÈRE SECOUSSE : RESTER OÙ L'ON EST

- ◆ **à l'intérieur** : se mettre à l'abri près d'un mur, une colonne porteuse ou sous des meubles solides ; s'éloigner des fenêtres ;
- ◆ **à l'extérieur** : s'éloigner de ce qui peut s'effondrer (bâtiments, ponts, fils électriques) ; à défaut s'abriter sous un porche ;
- ◆ **en voiture** : s'arrêter si possible à distance de constructions et de fils électriques et ne pas descendre avant la fin de la secousse.

APRES LA PREMIÈRE SECOUSSE :

- ◆ couper l'eau, le gaz et l'électricité ; ne pas allumer de flamme et ne pas fumer.
En cas de fuite, ouvrir les fenêtres et les portes et prévenir les autorités ;
- ◆ ne pas prendre l'ascenseur ;
- ◆ s'éloigner de tout ce qui peut s'effondrer et écouter la radio ;
- ◆ ne pas aller chercher ses enfants à l'école.

VIII. OU S'INFORMER ?

A LA MAIRIE

A LA DIRECTION DEPARTEMENTALE DE L'EQUIPEMENT

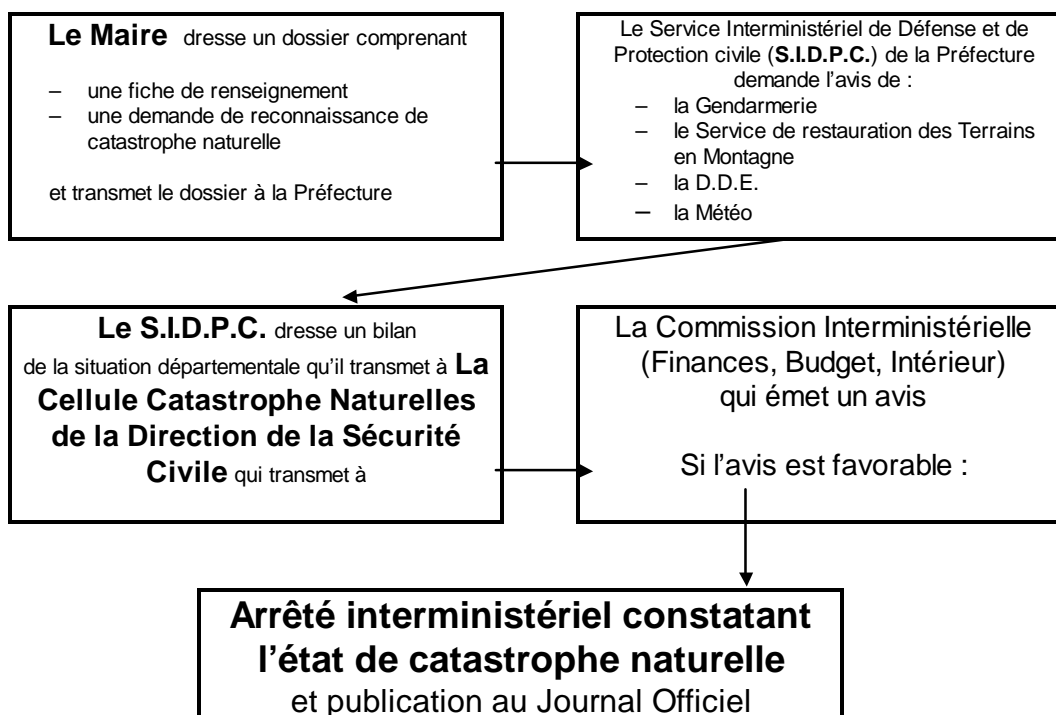
L'INDEMNISATION DES VICTIMES DE CATASTROPHES NATURELLES

La loi n°82-600 du 13 Juillet 1982 prévoit l'indemnisation des victimes de catastrophes naturelles:

3 conditions:

- Avoir souscrit une assurance " **dommages aux biens** "
 - Que les dommages soient causés par " **l'intensité anormale d'un agent naturel** "
 - inondations ou coulées de boue
 - avalanches
 - glissements ou effondrements de terrain
 - séismes
- à l'exclusion de tous autres.
- Qu'un arrêté interministériel constate " **l'état de catastrophe naturelle** "

La procédure :



Si vous êtes victime d'un événement susceptible de présenter le caractère de catastrophe naturelle et si vous avez souscrit un contrat d'assurance:

- 1 - Informez immédiatement la mairie de votre commune de domicile en indiquant :
 - . la date, l'heure et la nature de l'événement,
 - . les principaux dommages constatés
- 2 - Prévenez votre compagnie d'assurance.
- 3 - Surveillez la publication au Journal Officiel de l'arrêté interministériel fixant la liste des communes pour lesquelles le Gouvernement constate l'état de catastrophe naturelle.
- 4 - Dans les dix jours suivant la publication au Journal Officiel de cet arrêté pour votre commune, reprenez contact avec votre assureur afin de constituer un dossier de sinistre.

L'instruction du dossier (expertises et indemnisation) est traitée entre les victimes des dommages et leur compagnie d'assurance en toute autonomie. Cependant, si l'arrêté oblige les assureurs à indemniser les dégâts, la prise en charge se fait en fonction du contrat d'assurance souscrit.

Le tableau ci-dessous indique, pour la Commune de, la liste des événements ayant fait l'objet d'un arrêté « catastrophe naturelle » publié au Journal Officiel depuis 1982.

date	nature de événement	date de arrêté	publication au J.O.
1 janvier 1993	mouvement de terrain	31 décembre 1995	04 septembre 1996
15 juillet 1996	séisme	i octobre 1996	17 octobre 1996

LE SEISME D'EPAGNY DU 15 JUILLET 1996

Le 15 juillet 1996, à 2 h 13 mn, un séisme de magnitude 5,2 a secoué la Haute-Savoie et ses abords. Ce séisme a engendré de nombreux dégâts (principalement chutes de cheminées et fissuration de cloisons et bâtiments) notamment dans l'agglomération annécienne. La magnitude et l'importance des dégâts auraient pu occasionner des désordres plus importants - voire des victimes - si celui-ci avait eu lieu de jour, à une heure de grande affluence, ou quelques heures avant, lors du retour de la fête du 14 juillet. Il a été ressenti jusqu'à Lyon, Grenoble et en Suisse.

Les caractéristiques de ce séisme données par le réseau local SISMALP de Grenoble sont les suivantes :

Longitude	: 6°05'5 E
Latitude	: 45°56,1' N
Profondeur	: entre 1 et 5 km

Cette localisation place ce séisme à Epagny, à 4 km au nord-ouest d'Annecy. La perception de la secousse et ses impacts ont été globalement plus importants dans la zone de plaine que sur les coteaux adjacents. Ceci tient à la nature géologique des terrains : la plaine est composée de sédiments très récents ce qui a occasionné une amplification locale - dite 'effet de site'. L'événement a eu des conséquences loin de l'épicentre puisque quelques 170 communes de Haute-Savoie et 33 communes de Savoie ont déclaré des dégâts ou des désordres.

Ce séisme est lié à la faille du Vuache, faille à laquelle pourraient être rapportés plusieurs des séismes d'intensité non négligeable recensés dans cette région (cf. figure). Parmi les principaux séismes historiques, le séisme du 11 août 1839 localisé dans le secteur d'Annecy et celui du 17 avril 1936, à proximité de Frangy ont atteint l'intensité VII MSK. Plus récemment, le séisme du 29 mai 1975, à proximité de Chaumont avait une magnitude égale à 4,2 et l'intensité observée était V-VI MSK. Toujours à proximité de Chaumont, deux séismes se sont produits le 16 novembre 1983 (M = 2,9 et M = 3,0) le long de la faille du Vuache.

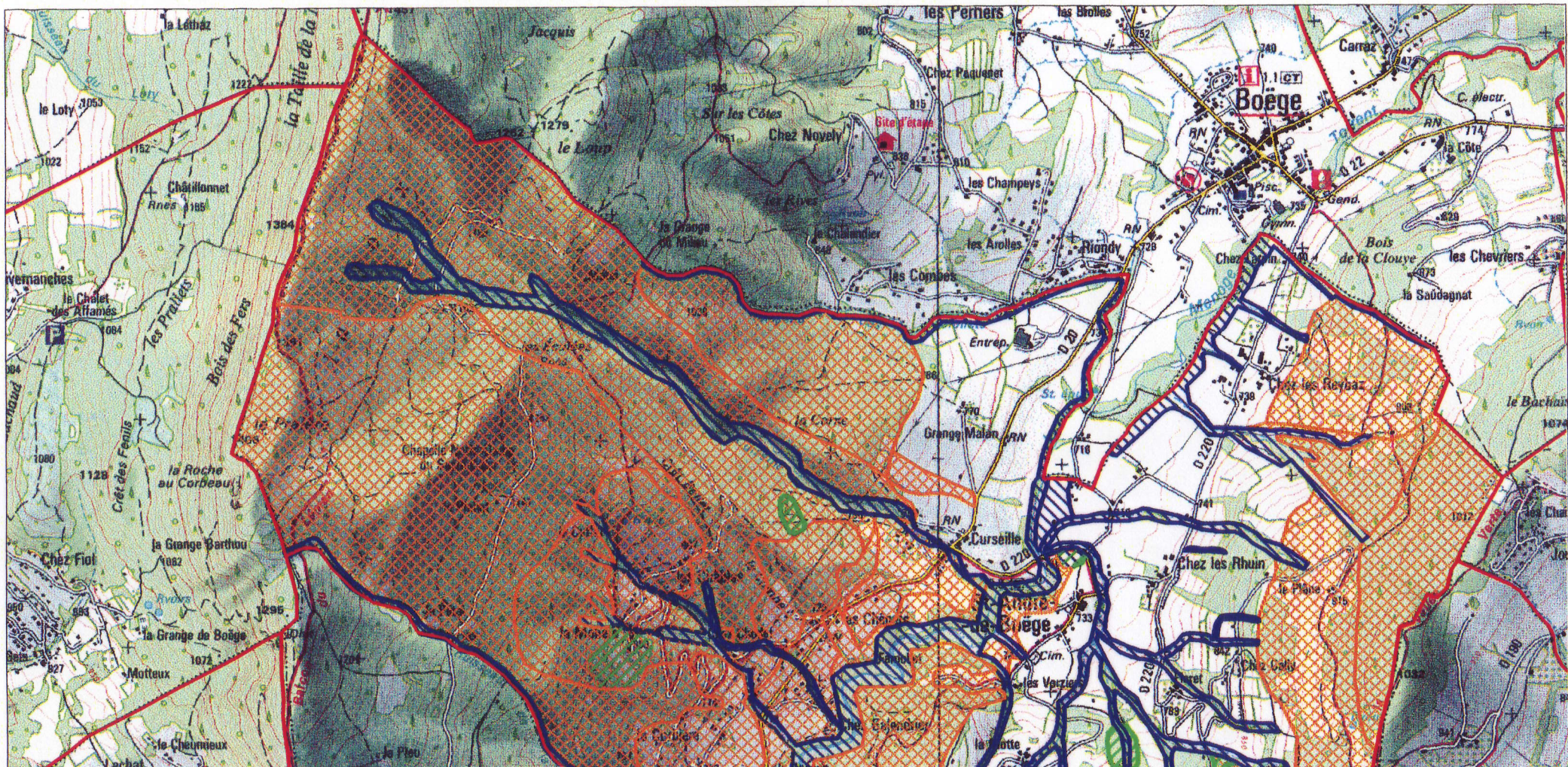
Parmi plus de 1000 répliques enregistrées par les instruments, une cinquantaine de répliques ont été ressenties dans les mois qui ont suivi, dont une dizaine pour la seule journée du 15 juillet. La plus forte de ces répliques s'est produite le matin du 23 juillet 1996 (M = 4,2) un peu plus au nord-ouest que le séisme principal, sous Bromines.

Comme pour tout séisme se produisant sur le territoire français, dont la magnitude donnée par le LDG (Laboratoire de Détection et de Géophysique) est supérieure à 3,5, le BCSF (Bureau Central Sismologique Français) a déclenché une enquête macrosismique à l'aide de questionnaires diffusés auprès des populations locales et des collectivités. Il a déterminé, à partir des questionnaires réceptionnés, une intensité épiscopentrale de VII-VIII MSK.

Le séisme d'Epagny a intégré aujourd'hui la longue liste des séismes historiques répertoriés dans la base de données nationale de sismicité - SIRENE (BRGM, EDF, IPSN) - où il figure comme l'un des séismes importants de ce siècle.





Cet événement sismique supplémentaire ne modifiera pas de manière significative le diagramme des fréquences de séismes historiques, d'intensité supérieure à V, répertoriés dans l'hexagone (cf. figure); il confirme le zonage sismique établi pour la France en 1986.

Enfin la forte et rapide mobilisation de nombreuses compétences pour caractériser et mémoriser les effets directs et indirects de cette secousse a permis de collecter une quantité de données sans précédent pour le territoire national. Ainsi ces données sont désormais au service des recherches visant l'amélioration des préventions et toutes adaptations de directives susceptibles d'augmenter la sécurité des personnes et des biens.



SAINT-ANDRÉ-DE-BOÈGE

Carte de localisation des aléas

-  Zones humides
-  Crues torrentielles
-  Mouvements de terrain
-  Limite communale

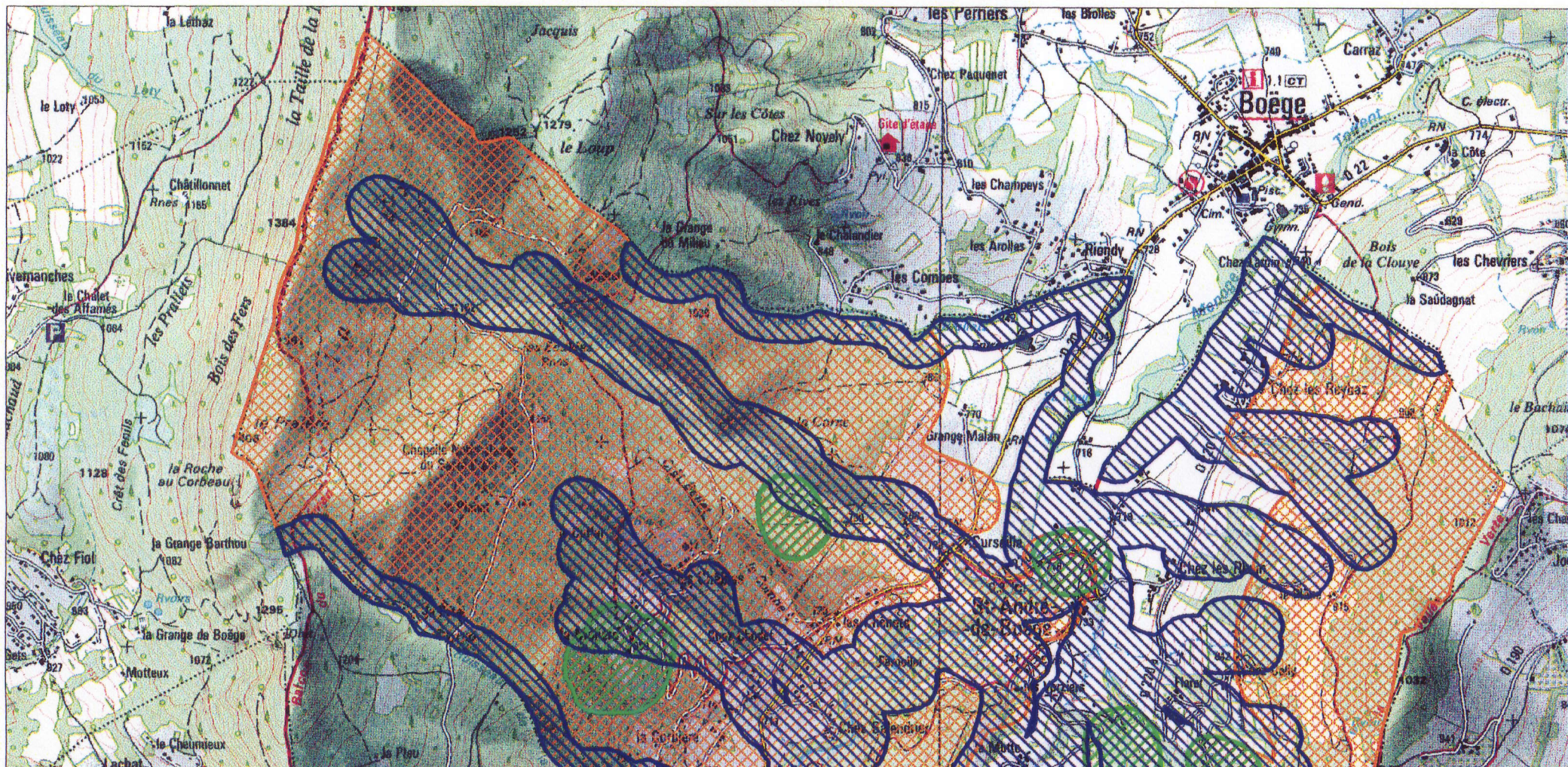
Echelle : 1/25 000 ème



N° d'Autorisation IGN : PARIS 199(1984)50-5132





Ce plan ne constitue pas un document réglementaire opposable aux tiers Il a été élaboré par les Services de l'Etat en mai 1999 en fonction des données scientifiques connues à cette date.

Il a été établi pour définir les zones dans lesquelles le Maire devrait procéder à l'information des populations sur les risques majeurs. En application de la loi du 21/07/87 (art.21) et du décret du 11/10/1990.



SAINT-ANDRÉ-DE-BOÈGE

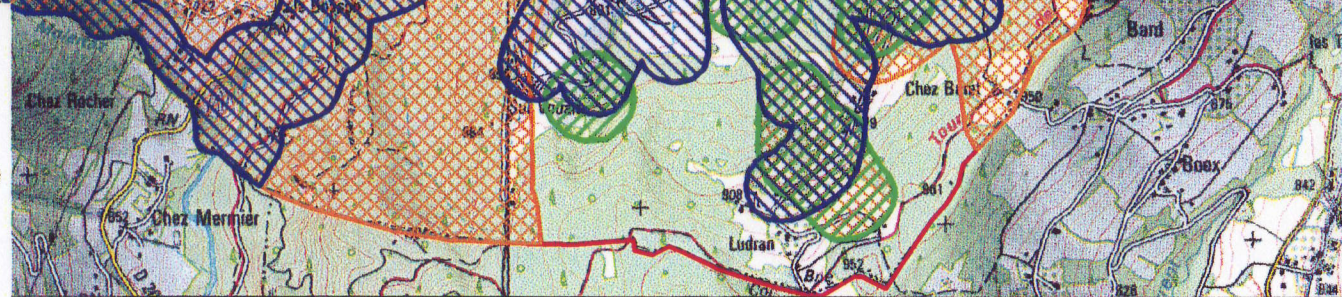
**Carte de localisation des zones
d'Information Préventive**

-  Zones humides
-  Crues torrentielles
-  Mouvements de terrain
-  Limite communale



Echelle : 1/25 000 ème

**L'information préventive sur les risques de la commune
sera effectuée auprès de l'ensemble de la population**



N° d'Autorisation IGN : PARIS 199(1984)50-5132

Ce plan ne constitue pas un document réglementaire opposable aux tiers Il a été élaboré par les Services de l'Etat en mai 1999 en fonction des données scientifiques connues à cette date.

Il a été établi pour définir les zones dans lesquelles le Maire devrait procéder à l'information des populations sur les risques majeurs. En application de la loi du 21/07/87 (art.21) et du décret du 11/10/1990.